

УДК 72. 035/036

DOI: 10.31675/1607-1859-2019-21-3-38-46

*Ю.В. ПЕТРУСЕНКО,  
Академия архитектуры и искусств Южного федерального университета*

### **АРХИТЕКТУРНО-ХУДОЖЕСТВЕННЫЕ И КОНСТРУКТИВНЫЕ ОСОБЕННОСТИ ОСОБНЯКА А. ВЕЛИКАНОВОЙ**

В настоящей статье автором рассматриваются архитектурно-художественные и конструктивные особенности особняка А. Великановой, построенного по проекту ростовских архитекторов Н.А. Дорошенко и Н.М. Соколова в 1890 г. в г. Ростове-на-Дону. Определяются основные условия проектирования, значение объекта в исторической застройке. Проблемная ситуация заключается в отсутствии целостной картины о данном строении, являющемся объектом культурного наследия регионального значения. Цель исследования – выявление конструктивных и архитектурно-художественных особенностей особняка А. Великановой, влияющих на архитектурно-строительную практику Ростова-на-Дону. Реализация данной цели представляется возможной на основании архивных и натурных исследований рассматриваемого объекта.

**Ключевые слова:** особняк; архитектура; конструктивные, архитектурно-художественные особенности; модерн; эклектика.

**Для цитирования:** Петрусенко Ю.В. Архитектурно-художественные и конструктивные особенности особняка А. Великановой // Вестник Томского государственного архитектурно-строительного университета. 2019. Т. 21. № 3. С. 38–46.

DOI: 10.31675/1607-1859-2019-21-3-38-46

*Y.V. PETRUSENKO,  
The Academy Of Architecture And Arts, Southern Federal University*

### **ARCHITECTURAL AND STRUCTURAL FEATURES OF VELIKANOVA'S MANSION**

The paper describes the architectural, artistic and structural features of of Velikanova's mansion, designed by Rostov-on-Don architects N. A. Doroshenko and N.M. Sokolov in 1890. The design and value of the object in the historical housing are determined. The problem situation is the lack of a holistic picture of this structure, which is an object of cultural heritage of regional significance. The purpose of the study is to identify the constructive, architectural and artistic features of Velikanova's mansion affecting the architectural and construction practices of Rostov-on-Don. The implementation of this goal seems possible on the basis of archival and field studies of the object under consideration.

**Keywords:** mansion; architecture; structure; architectural and artistic features; modern; eclectic.

**For citation:** Petrusenko Y.V. Arkhitekturno-khudozhestvennye i konstruktivnye osobennosti osobnyaka A. Velikanovoi [Architectural and structural features of Velikanova's mansion]. Vestnik Tomskogo gosudarstvennogo arkhitekturno-stroitel'nogo universiteta – Journal of Construction and Architecture. 2019. V. 21. No. 3. Pp. 38–46.

DOI: 10.31675/1607-1859-2019-21-3-38-46

Архитектура г. Ростова-на-Дону второй половины XIX в. сформирована малоэтажной застройкой с присущими ей чертами «образцовых» столичных проектов и новыми элементами, зависящими от условий городской жизни. «Архитектура Ростова-на-Дону приобрела черты законченности, свойственные облику европейского города во второй половине XIX – начале XX века» [1, с. 266]. В это время происходит активное развитие городской культуры на Юге России. В застройке городов появляется значительное количество новых типов зданий и сооружений. Среди городского жилища характерным типом стал многоквартирный дом повышенной этажности (более двух этажей). Особое место в застройке городов отводилось особнякам, доходным домам, фасады которых являлись своего рода рекламой для своих владельцев. Архитектурный облик зданий создавался в основном по запросам заказчиков, продиктованный модой того времени, а также собственными представлениями архитектора.

Актуальность данной темы сегодня обусловлена возросшим интересом к историческому наследию региональной архитектуры, а также в связи с реконструкцией и новым строительством в условиях исторического центра города. В настоящей работе рассматривается историческое возникновение особняка А. Великановой, его архитектурно-художественные и конструктивные особенности, формирующие архитектурно-строительную практику Ростова-на-Дону, данный объект представляет собой культурную историческую ценность для города. Целью исследования является рассмотрение и установление архитектурно-художественных особенностей особняка А. Великановой. Метод исследования основан на натурном исследовании объекта, фотофиксации, изучении архивных документов в комитете по охране памятников Ростовской области, изучении и анализе общей и специальной литературы по данному вопросу.

Развитие рационалистических тенденций в архитектуре в период эклектики, появление новых типов зданий и следование европейской и столичной моде способствовали появлению на Юге России в конце XIX – начале XX в. стиля модерн. По мнению Красовского, изложившего основы рационалистических принципов, архитекторы должны руководствоваться одним правилом – «преобразовывать полезное в изящное» [2, с. 7]. Рационалистические тенденции в архитектуре в основном сталкивались с эклектическим убранством фасадов. Перед архитекторами ставилась новая задача, заключающаяся в поиске особого стиля, который соответствовал бы новым требованиям, предъявляемым к архитектуре зданий. Таким стилем становится стиль модерн. Модерн – это архитектурный стиль, получивший распространение в Европе, а затем и в России в 1890–1910-е гг. Модерном считают архитектуру, отказавшуюся от подражательности и каноничности. Архитектуре модерна присуще использование новых материалов, современность и новизна [3]. В модерне «прекрасным» являются не геометрические формы в объеме или плане и не использование декора на фасадах, а специфически обработанная утилитарно-конструктивная форма, принятая для модерна как норма красоты. Основываясь на исследования Е.И. Кириченко, можно сказать, что «модерн не создал нового стиля в традиционном понимании, стиля как системы единых образных художественных форм, выполняющих роль стилеобразующего фактора, стиля типологически родственного архитектурным стилям, начиная

с эпохи Возрождения» [4, с. 180]. Е.И. Кириченко пишет о том, что, несмотря на сознательное отталкивание от эклектики, модерн все же содержит в себе многие ее особенности, но уже в преобразованном виде, такие как идея развития и историзма [Там же]. В городах Юга России модерн в основном представлен интерпретацией эклектичных форм и приемов стиля [1].

В 1870–1890 гг. особенное распространение получил «кирпичный» стиль. «Новаторство “кирпичного” стиля паллиативно, он – тоже эклектика» [4, с. 165]. «Кирпичный» стиль является примером рационального направления в архитектуре. Н.М. Соколов, один из авторов рассматриваемого объекта особняка А. Великановой, является ярким представителем «кирпичного стиля». Будучи городским архитектором (1887–1906), Н.М. Соколов был представителем рационального направления архитектуры, основы которого были заложены еще в студенческие годы профессорами Института гражданских инженеров (И.С. Китнер, В.А. Шретер, Г.А. Боссе, Бернгард и др.). Н.М. Соколов все же умело сдерживает безудержность ростовской эклектики. Архитектор всегда остается верен своему мастерству, конструкции, общей пространственной идее [5, с. 57].

Рассматриваемый объект – особняк А. Великановой – построен по проекту ростовских архитекторов Н.А. Дорошенко и Н.М. Соколова в 1890 г. Дом был сооружен для Пелагеи (полное имя Аполлинария) Великановой (рис. 1), дочери С.И. Великанова, владельца торгового дома «Великанов С.И. Посуда». В доме А. Великанова проживала со своим мужем М.К. Козловым, горным инженером, гласным городской думы. В 1924 г. особняк был передан государственной публичной библиотеке им. К. Маркса. С 1994 г. в нем располагается Ростовское художественное училище им. М.Б. Грекова (рис. 2) [Там же].

Особняком конца XIX – начала XX в. называют тип жилого здания, существенно отличающийся от индивидуального жилья предшествующих периодов. Особняк А. Великановой предположительно принадлежит стилю модерн. «Еще на заре эпохи эклектики (вторая четверть XIX века) в загородных домах и дачах, а затем и в городских особняках были впервые реализованы кардинально новые принципы формообразования» [6, с. 12], которые получили дальнейшее развитие в эпоху модерна. Опираясь на изученную Е.И. Кириченко русскую архитектуру 1830–1910-х гг., можно выделить характеристики, присущие особняку в стиле модерн: свободное расположение здания на участке, визуальное взаимодействие с окружающей средой; свободное планировочное решение, обусловленное заданной функцией; цельная объемно-пространственная композиция, пластика в декоре фасадов, восприятие объекта с различных ракурсов; стилизация форм; характерный для стиля модерн подход к декору.

Для модерна механическое разделение декора и конструкции здания не представлялось возможным, в отличие от предшествующей эклектики, где декор был как бы изолирован от конструкции [4, с. 199]. «Модерн знает два типа декора. Первый – декор, непосредственно сплавленный с конструкцией, неотделимый от нее, от функционального, который можно определить и как декоративную интерпретацию конструктивных или утилитарных элементов... Второй тип декора – графичный, линейный орнамент, живопись, майолико-

вые панно – всегда подчеркнута нефункционален и противопоставлен конструктивной форме» [Там же, с. 197–198].

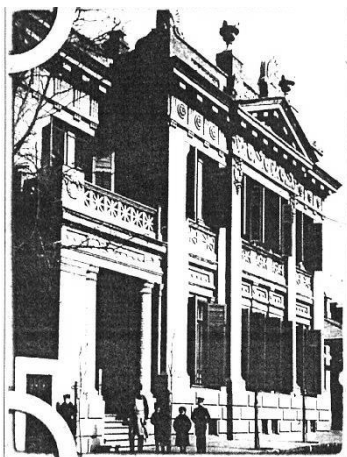


Рис. 1. Особняк С.И. Великанова. Фото начала XX в. [7]



Рис. 2. Особняк А. Великановой. Вид с юго-запада. Фото Ю.В. Петрусенко, 2018 г.

Особенностью такого типа здания, как «особняк», является определенная степень свободы от внешних условий практического характера и от сложившихся художественных традиций прошлого. «Особняк – наиболее свободный, гибкий и мобильный тип зданий. Он менее зависит от утилитарных требований и строительных стандартов, чем, например, многоквартирный дом» [5, с. 12]. Планировочные и композиционные решения особняка представляют собой индивидуальную завершенность. В особняке наиболее полно могут выразиться творческие концепции автора проекта и своеобразные предпочтения заказчика. Практическая реализация основных характеристик данного типа здания требовала определенных градостроительных, экономических и культурных условий.

Особенности расположения особняков в структуре города во многом зависели от характера среды, в которую он погружался. Важная характеристика особняков модерна – это органичная связь внешнего и внутреннего пространства, планировочных решений, функций, связь формы внешнего объема и пластики фасадов. По мнению Е.И. Кириченко, эклектике и архитектуре нового времени присущ принцип проектирования «снаружи-внутри», когда задана форма плана и объема, а от нее уже зависит внутреннее расположение помещений, а в модерне противоположный принцип «изнутри-наружу» – форма плана и объема не задана изначально, а вытекает из особенностей пространственно-планировочной структуры сооружения [4].

В конце XIX – начале XX в. происходил рост численности населения Ростова-на-Дону, но в чертах уже существующей территории города, вследствие чего в центральной части города происходило увеличение этажности построек, а также уплотнение городской застройки [8]. Центральные кварталы города были застроены сплошным фронтом, что значительно затрудняло применение всефасадности здания, восприятие с различных ракурсов и отраже-

ние внутренней структуры во внешнем решении объема здания. В сложившихся условиях возможны два пути реализации типа городского особняка: первый – подчинение требованиям пространственной среды города и в связи с этим ограничение всефасадности зданий; второй – размещение особняков на периферии города. В Ростове-на-Дону преимущественно был выбран первый путь реализации.

Особняк А. Великановой, являющийся объектом культурного наследия регионального значения, располагается в системе застройки ул. Серафимовича Ростова-на-Дону. «Особенности функционального планировочного построения здания отражаются в свободном построении объема, отличающегося богатством пластики фасадов, разнообразием архитектурных деталей, соответствующих функциональному назначению помещений» [7, с. 183].

Здание – особняк А. Великановой – ориентировано главным фасадом на ул. Серафимовича. Согласно техническому паспорту объекта, изначально здание в плане представляло собой форму, приближенную к прямоугольнику (на рис. 3 обозначено как «А»), позднее к основному объему были добавлены пристройки (рис. 3, обозначены как «А1, а1, а2, а3, а5»). В результате изменений здание стало представлять собой более сложную конфигурацию в плане. Особняк имеет два наземных этажа и подвал. Конструктивные особенности здания: несущие стены выполнены из полнотелого керамического кирпича старого образца; перегородки в помещениях деревянные, междуэтажное перекрытие деревянное по деревянным балкам; крыша металлическая [9]. Архитектурно-художественные особенности особняка А. Великановой представлены пластикой его фасадов. Облик южного фасада сформирован боковым ризалитом, выступающим за основную линию фасада и идущим на всю высоту здания, выходящим на красную линию ул. Серафимовича.

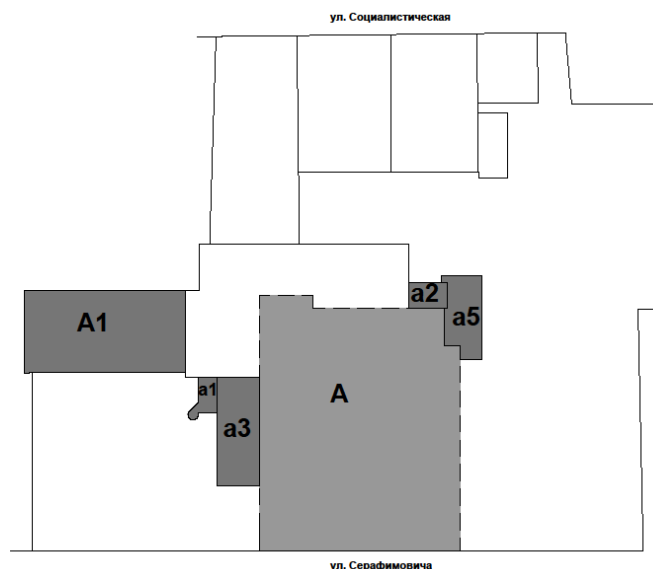


Рис. 3. Схема ситуационного плана в соответствии с кадастровым планом № 37221 от 02.02.2005 г. [8]

Пластику фасада обогащает раскреповка ризалита в виде небольшого выступа плоскости стены, которую завершает аттик, представляющий собой декоративную стенку с накладным треугольным фронтоном. Балконная плита, нависающая над первым этажом, является и перекрытием, и козырьком парадного входа. Главный вход расположен с улицы, заглублен в небольшой нише и акцентирован на фасаде двумя боковыми колоннами дорического ордера. Атик ризалита оформлен пальметтой – растительным орнаментом в виде веерообразного листа, угловыми акротериями и двумя боковыми декоративными вазонами. Парапет кровли декорирован сложным геометрическим орнаментом. На выступающей плоскости фасада фриз декорирован вазонами, щитами и барельефами с изображением грифонов, представляющих собой мифологических существ с туловищем льва и головой орла. Декоративная композиция в виде горизонтальной полосы или ленты, завершающей южный и западный фасады, оформлена высокими декоративными кронштейнами, мелкими рядами прямоугольных выступов, расположенных в виде орнамента, а также лепными украшениями в виде усеченных конусов, напоминающих капли – «капли-гутты» [10, с. 4] в нижней части кронштейнов. В простенках тройных окон 1-го и 2-го этажей расположены небольшие пилястры – вертикальный выступ стены, имеющий базу и капитель. В оформлении угловых пилястр раскреповки присутствуют декоративные вставки, включающие рельефы с лепными виноградными гроздьями, декоративными венками и двойными крылышками – атрибутами древнегреческого бога Гермеса. Простенки оконных проемов 2-го этажа оформлены пилястрами, стилизованными под дорический ордер. В простенках окон 1-го этажа располагаются пилястры, стилизованные в ионическом ордере. Ниши, располагающиеся под проемами 2-го этажа, заполнены двойными крестовидными вставками. Ниши над оконными проемами заполнены волнообразными рельефами в форме меандра. Цокольная часть здания имеет глубокую рустовку [10, с. 5–6]. Пластика фасада особняка не полностью, но соответствует стилистике модерна, где использование декоративных элементов подчеркивает конструктивные особенности здания. Здание особняка представляет собой утилитарно-конструктивную форму, соответствующую назначению здания, органическую целостность структурных соотношений между элементами. Объемно-планировочное решение здания представлено так, что предполагает возможность восприятия объекта с разных точек зрения.

Художественный облик западного фасада оформлен высоким фризом, пластика которого представлена декоративными кронштейнами с мелкими каннелюрами, горизонтальными тягами и ритмом мелких ордерных сухариков (ряд прямоугольных выступов, расположенных в виде орнамента на карнизе здания) (рис. 4). Тройное окно 2-го этажа оформлено небольшими простеночными пилястрами стилизованного дорического ордера, в оформлении окна 1-го этажа присутствует сандрик – декоративный архитектурный элемент, часто с фронтоном над окном, на декоративных кронштейнах. Архитектурно-художественный облик южного фасада западного крыла здания (рис. 5) оформлен вертикальными выступами стены, расположенными в простенках оконных проемов, неглубокими надоконными нишами, гладким фризом и профилированным карнизом 1-го этажа, простеночными лопатками аттикового этажа [10, с. 6].



Рис. 4. Особняк А. Великановой. Фото Ю.В. Петрусенко, 2018 г.



Рис. 5. Особняк А. Великановой. Западное крыло. Фото Ю.В. Петрусенко, 2018 г.

Постройкам конца XIX – начала XX в. присуща стилистика модерна. Модерн получил свое развитие в России в 1890–1910-е гг. Для решения внешнего облика зданий присуще использование архитектурных декоративных элементов, подчеркивающих конструктивные особенности здания. При формировании пластики фасада для модерна характерны обрамление проемов, ритмическая закономерность и форма оконных проемов на фасаде, переплет, оформление балконов и лестниц, формирование общего силуэта здания. Подчинение фасадов основным композиционным приемам, таким как асимметрия, ритмичность, динамичность, живописность [11]. Декору в стиле модерн присущи упрощенные, стилизованные формы орнамента растительного происхождения, располагающегося на гладкой поверхности стены и образующего своего рода декоративные вставки. Автор, создавая форму, тот или иной объем здания, внешним видом стремится показать внутреннее строение и функциональное назначение помещений. Расположение оконных и дверных проемов является главным акцентом на фасадах зданий, подчиняющихся основным композиционным приемам.

#### Результаты исследования

В результате исследования особняка А. Великановой были выявлены архитектурно-художественные и конструктивные особенности. Можно сделать вывод, что в данном объекте отражены не все принципы, характерные для особняков эпохи модерна. Полное соответствие принципам проектирования особняков эпохи модерна на Юге России встречается достаточно редко, но отдельные черты объемно-пространственного решения, композиции фасадов и декоративного убранства зданий, характерные для стилистики модерна, нашли свое распространение в особняках Ростова-на-Дону на примере особняка А. Великановой, оказавших большое влияние на архитектурно-строительную практику города конца XIX – начала XX в.

#### БИБЛИОГРАФИЧЕСКИЙ СПИСОК

1. Есаулов Г.В. Архитектура Юга России: от истории к современности. Очерк. М. : Архитектура-С, 2016. 568 с.
2. Николаева Т.И. Виктор Шретер. Иероним Китнер. СПб. : Изд. дом «Коло», 2007. 400 с.

3. Борисова Е.А., Стернин Г.Ю. Русский модерн : альбом. М. : Советский художник, 1990. 360 с.
4. Кириченко Е.И. Русская архитектура 1830–1910-х годов. 2-е изд., испр. и доп. М. : Искусство, 1982. 400 с.
5. Есаулов Г.В., Черницына В.А. Архитектурная летопись Ростова-на-Дону. 2-е изд. Ростов-н/Д : ОАО «Малыш», 2002. С. 304.
6. Кириков Б.М. Архитектура петербургского модерна. Особняки и доходные дома. 4-е изд. с изм. СПб. : Коло, 2012. 576 с.
7. Иванова-Ильичева А.М. Рационалистические тенденции в архитектуре городов Нижнего Дона и Приазовья второй половины XIX – начала XX вв.: На примере Таганрога, Ростова-на-Дону и Нахичевани-на-Дону, Новочеркасска. М., 2000.
8. Есаулов Г.В., Иванова-Ильичева А.М., Исаенко Н.Г. Основные этапы архитектурно-градостроительного развития Ростова-на-Дону в 1750–1910 годах // Известия Ростовского государственного строительного университета. 1998. № 2. С. 13–19.
9. *Технический паспорт* на здание Художественное училище им. М.Б. Грекова, литер А.06.06.2008.
10. *Охранное обязательство собственника* или иного законного владельца объекта культурного наследия «Особняк А. Великановой и П. Козловой, арх. Н.М. Соколов, Н.А. Дорошенко, кон. XIX в.» от 27.07.2017г. № 23/01-01/36.
11. Иванова-Ильичева А.М., Орехов Н.В., Баева О.В. Особняки в архитектуре Ростова и Нахичевани-на-Дону 1890–1910 годов: композиционно-стилистические особенности. Тамбов : Грамота, 2017. № 2 (76). С. 109–111.

#### REFERENCES

1. *Esaulov G. V. Arkhitektura Yuga Rossii: ot istorii k sovremennosti* [Architecture of the South of Russia: from history to the present]. Moscow: Arkhitektura-S, 2016. 568 p. (rus)
2. *Nikolaeva T.I. Viktor Shreter. Ieronim Kitner* [Viktor Schröter. Jerome Kitner]. St.-Petersburg: Kolo, 2007. 400 p. (rus)
3. *Borisova E.A., Sternin G.Yu. Russkii modern* [Russian modern]. Moscow: Sovetskii khudozhnik, 1990. 360 p (rus)
4. *Kirichenko E.I. Russkaya arkhitektura 1830–1910-kh godov* [Russian architecture in 1830–1910]. 2nd ed., Moscow: Iskusstvo, 1982. 400 p. (rus)
5. *Esaulov, G.V., Chernitsyn V.A. Arkhitekturnaya letopis' Rostova-na-Donu* [Architectural chronicle of Rostov-on-Don]. 2nd ed. Rostov-on-Don: Malysh, 2002. 304 p. (rus)
6. *Kirikov B.M. Arkhitektura peterburgskogo moderna. Osobnyaki i dokhodnye doma* [Architecture of St.-Petersburg art Nouveau. Mansions and apartment houses], 4th ed., St.-Petersburg: Kolo, 2012. 576 p. (rus)
7. *Ivanova-Ilyicheva A.M. Ratsionalisticheskie tendentsii v arkhitekture gorodov Nizhnego Dona i Priazov'ya vtoroi poloviny XIX – nachala XX v.: Na primere Taganroga, Rostova-na-Donu i Nakhichevani-na-Donu, Novocherkasska* [Rationalist trends in urban architecture in the Lower Don and the Azov region in the 19–20th centuries: on the example of Taganrog, Rostov-on-Don and Nakhichevan-on-Don, Novocherkassk]. Moscow, 2000. (rus)
8. *Yesaulov G.V., Ivanova-Ilyicheva A.M., Isaenko N.G. Osnovnye etapy arkhitekturno-gradostroitel'nogo razvitiya Rostova-na-Donu v 1750–1910 godakh* [The main stages of architectural and town-planning development in Rostov-on-Don in 1750–1910]. *Izvestiya Rostovskogo gosudarstvennogo stroitel'nogo universiteta*. 1998. No. 2. Pp. 13–19. (rus)
9. *Tekhnicheskii passport na zdanie Khudozhestvennogo uchilishcha im. M.B. Grekova* [Technical passport for the building of Grekov Art School]. Letter A. 06.06.2008.(rus)
10. *Okhrannoe obyazatel'stvo sobstvennika ili inogo zakonnogo vladel'tsa ob"ekta kul'turnogo naslediya «Osobnyak A. Velikanovoi i P. Kozlovoi, arkh. N.M. Sokolov, N.A. Doroshenko, kon. XIX v. ot 27.07.2017 g. N 23/01-01/36* [Security obligation of legal owner of the cultural heritage Kozlov, Sokolov and Doroshenko House]. 2017. No. 23/01-01/36. (rus)
11. *Ivanova-Ilyicheva A.M., Orekhov N.V., Baeva O.V. Osobnyaki v arkhitekture Rostova i Nakhichevani-na-Donu 1890–1910 godov: kompozitsionno-stilisticheskie osobennosti* [Mansions in



architecture of Rostov and Nakhichevan-on-Don in 1890-1910: compositional and stylistic features]. Tambov: Gramota, 2017. No. 2 (76). Pp. 109–111. (rus)

**Сведения об авторе**

*Петрусенко Юлия Викторовна* аспирант, Академия архитектуры и искусств Южного федерального университета, 344006, г. Ростов-на-Дону, ул. Большая Садовая, 105/42, miss.smiyukha21@yandex.ru

**Author Details**

*Yuliya V. Petrusenko*, Research Assistant, The Academy of Architecture and Arts, Southern Federal University, 39, Budennovskii Ave., 344082, Rostov-on-Don, Russia, miss.smiyukha21@yandex.ru