

Вестник Томского государственного
архитектурно-строительного университета.
2026. Т. 28. № 2. С. 190–211.

ISSN 1607-1859 (для печатной версии)
ISSN 2310-0044 (для электронной версии)

Vestnik Tomskogo gosudarstvennogo
arkhitekturno-stroitel'nogo universiteta –
Journal of Construction and Architecture.
2026; 28 (2): 190–211.
Print ISSN 1607-1859
Online ISSN 2310-0044

НАУЧНАЯ СТАТЬЯ

УДК 726.03

<https://doi.org/10.31675/1607-1859-2026-28-2-190-211>

EDN: GPGVKA

КОМПЛЕКСНЫЙ ПОДХОД К БЛАГОУСТРОЙСТВУ ТЕРРИТОРИИ ПРАВОСЛАВНОГО ХРАМОВОГО АНСАМБЛЯ НА ПРИМЕРЕ КОМПЛЕКСА ТРОИЦКОЙ ЦЕРКВИ В ГОРОДЕ ТОМСКЕ

**Ксения Алексеевна Пестрикова, Татьяна Вячеславовна Сафронова,
Лариса Степановна Романова**

*Томский государственный архитектурно-строительный университет,
г. Томск, Россия*

Аннотация. В настоящее время потребности церкви возрастают, появляется необходимость в размещении новых функций, что ведет к возведению диссонирующих объемов на территории исторических православных храмовых комплексов. Вносятся значительные изменения в структуру их пространственной организации, которые искажают эмоциональное восприятие как самой культовой доминанты, так и окружающей застройки.

Актуальность исследования заключается в необходимости сохранения не только отдельных объектов церковного ансамбля, но и комплексного подхода к зонированию и благоустройству территории, реставрации исторических зданий и рациональному подбору функции. Это необходимо для поддержания целостного восприятия культового сооружения, сохранения исторической достоверности всего комплекса в целом и его окружающей застройки.

Цель работы – сохранение пространственной организации территории памятника регионального значения, Троицкой церкви в г. Томске, при появлении новых функций, необходимых для деятельности храма.

В основу проектирования легли принципы сакральной концепции Небесного Града Иерусалима, современные нормативные документы по православному храмовому строительству и анализ первых монастырских православных комплексов.

Теоретическая значимость исследования состоит в решении проблемы и возможности использования результатов исследования при работе с аналогичными объектами. **Практическая значимость** работы заключается в использовании разработанных проектов при проведении предпроектных исследований и проектных работ на территории комплекса Троицкой церкви, других православных храмовых комплексов и в учебном процессе по направлению подготовки 07.03.02 «Реконструкция и реставрация архитектурного наследия».

Результаты проведенного исследования и разработка проектных решений по благоустройству территории Троицкой церкви в г. Томске, реставрации и приспособлению здания воскресной школы показали, что для сохранения целостности и культурной ценности православного храмового ансамбля необходим комплексный подход.

Ключевые слова: историческая территория, пространственная организация, функциональное зонирование, ансамбль, нейтрализация, снос дисгармоничных объектов, возведение новых объектов, воскресная школа, реставрация, приспособление

Для цитирования: Пестрикова, К.А., Сафронова, Т.В., Романова, Л.С. Комплексный подход к благоустройству территории православного храмового ансамбля на примере комплекса Троицкой церкви в городе Томске // Вестник Томского государственного архитектурно-строительного университета. 2026. Т. 28. № 2. С. 190–211. <https://doi.org/10.31675/1607-1859-2026-28-2-190-211>. EDN: GPGVKA

ORIGINAL ARTICLE

COMPREHENSIVE APPROACH TO URBAN LANDSCAPING OF ORTHODOX CHURCH ENSEMBLE OF THE TRINITY CHURCH IN TOMSK

Ksenia A. Pestrikova, Tatyana V. Safronova, Larisa S. Romanova

Tomsk State University of Architecture and Building, Tomsk, Russia

Abstract. Currently, the needs of the church are growing, creating a need for new functions, which leads to the construction of structures that clash with the surroundings within historic Orthodox church complexes. Significant changes are being made to the spatial layout of these complexes, distorting the emotional perception of both the church and surrounding buildings. It is necessary to preserve not only individual elements of a church ensemble, but also to use a comprehensive approach to zoning and urban landscaping, restoration of historic buildings, and rational selection of functions. This is essential for maintaining the integral perception of the religious structure, preserving the historical authenticity of the church complex, and ensuring the harmonious relationship with its surrounding development.

Purpose: The aim of the work is to preserve the spatial layout of the site of the Troitskaya Church in Tomsk, a monument of regional significance, while incorporating new functions necessary for its operation.

The design is based on the principles of the sacred concept of the Heavenly City of Jerusalem, contemporary regulatory documents on Orthodox church construction, and an analysis of early Orthodox monastic complexes.

Research findings: Research results and design solutions of the urban landscaping the Trinity Church in Tomsk as well as its restoration and adaptation of the Sunday school building, shows that a comprehensive approach is necessary to preserve the integrity and cultural value of the Orthodox church complex.

Practical implications: The developed proposals can be used in pre-design research and the territory design of the Trinity Church complex and other Orthodox church ensembles, as well as in the educational process concerning the reconstruction and restoration of the architectural heritage.

Value: Research findings can be used in solving the problem when working with similar objects.

Keywords: historic territory, spatial organization, functional zoning, ensemble, neutralization, demolition of non-compliant structures, new building construction, Sunday school, restoration, adaptive reuse

For citation: Pestrikova, K.A., Safronova, T.V., Romanova, L.S. Comprehensive Approach to Urban Landscaping of Orthodox Church Ensemble of the Trinity Church in Tomsk. Vestnik Tomskogo gosudarstvennogo arkhitekturno-stroitel'nogo universiteta – Journal of Construction and Architecture. 2026; 28 (2): 190–211. <https://doi.org/10.31675/1607-1859-2026-28-2-190-211>. EDN: GPGVKA

Введение

В настоящее время особенно остро ощущается потребность в сохранении исторической застройки. Утрата ценных исторических зданий ведет к потере

уникальности и самобытности городов, что непосредственно оказывает влияние на воспитание будущих поколений и их отношение к многогранной истории своего отечества, проявленной в архитектуре.

Последствия фрагментарного подхода к работе с исторической территорией, при котором внимание уделяется либо отдельным зданиям, либо всей территории в целом, проявляются в визуальном дисбалансе и возникновении зон, не приспособленных для полноценного использования. Комплексный подход, напротив, играет ключевую роль в сохранении культурного контекста исторической территории, в ее развитии, целостном восприятии пространства.

Основной целью работы является демонстрация комплексного подхода к развитию исторической территории храмового комплекса Троицкой церкви в г. Томске – памятника архитектуры регионального значения, на примере выпускной квалификационной работы бакалавров кафедры реставрации и реконструкции архитектурного наследия (РиРАН) Томского государственного архитектурно-строительного университета (ТГАСУ)¹ [1, 5, 7, 10]. Примером реставрации и приспособления существующего на территории исторического объекта является деревянное здание действующей воскресной школы.

В статье представлено обобщение проектного опыта, использован метод комплексного подхода в работе с православным храмовым комплексом, показана взаимосвязь решений по благоустройству территории и приспособлению здания, сформулированы принципы работы с церковным ансамблем и объектами разного масштаба в его составе. В основу проектирования легли принципы сакральной концепции Небесного Града Иерусалима, современные нормативные документы по православному храмовому строительству и анализ первых монастырских православных комплексов.

Теоретическая значимость работы состоит в решении проблемы и возможности использования результатов исследования при работе с аналогичными объектами.

Практическая значимость работы заключается в использовании разработанных проектов при проведении предпроектных исследований и проектных работ на территории комплекса Троицкой церкви, других православных храмовых комплексов и в учебном процессе (программа высшего образования) по направлению «Реконструкция и реставрация архитектурного наследия».

Натурное обследование территории комплекса Троицкой церкви

Исследуемая территория комплекса Троицкой церкви расположена в Томске по адресу: ул. Октябрьская, 43. Построенная в 1844 г. и являющаяся одной из доминант исторического района Воскресенская гора в г. Томске Троицкая церковь представляет собой трехпрестольную одноэтажную каменную оштукатуренную церковь с куполом на барабане и шатровым завершением колокольни, кровля которых выполнена в синем цвете.

¹ Бакалавры: Пестрикова Ксения Алексеевна, Сафронова Татьяна Вячеславовна. Руководитель: Романова Лариса Степановна (кандидат архитектуры, доцент, советник РААСН, член ТРО СА России, заведующая кафедрой РиРАН ТГАСУ). Консультант: Колокольцева Евгения Николаевна (старший преподаватель кафедры РиРАН ТГАСУ).

Согласно проекту зон охраны объектов культурного наследия г. Томска, разработанному в 2012 г.², Троицкая церковь является объектом культурного наследия регионального значения и имеет утвержденные границы ОКН, на остальную часть храмового комплекса распространяются режимы, действующие в охранной зоне ОЗР 2-1 [11]. В этой зоне находится застройка, представляющая историко-культурную ценность, где запрещено новое строительство, если оно не направлено на сохранение или восстановление историко-градостроительной среды объекта культурного наследия. Важно отметить, что до 2012 г. действовал проект зон охраны памятников истории и культуры г. Томска 1982 г.³, согласно которому территория комплекса Троицкой церкви располагалась в центральном историко-культурном заповедном районе и в охранной зоне памятников, где было запрещено новое строительство. Несмотря на требования по соблюдению режимов в этих охранных зонах на действующий период, было возведено несколько диссонирующих зданий на территории Троицкой церкви, которые оказали негативное влияние не только на восприятие доминанты – объекта культурного наследия, но и на окружающую застройку исторического района города.

В ходе натурного обследования комплекса Троицкой церкви, произведенного в период июнь – ноябрь 2024 г., было зафиксировано состояние исследуемой территории и выполнен опорный план (рис. 1).

Общая площадь территории исследуемого храмового комплекса составляет 0,925 га и разделена на две части: храмовую ($S = 0,648$ га) и воскресной школы, включающую дворовое пространство ($S = 0,277$ га).

В *храмовой части* расположены следующие постройки:

- одноэтажная каменная Троицкая церковь;
- двухэтажный деревянный дом причта (1953 г. постройки);
- диссонирующие объекты:
- одноэтажная будка охраны, выполненная из бетонных плит,
- одноэтажные здания – каменное складское и деревянное служебное (1975 г. постройки);
- кирпичное неоштукатуренное здание церковной лавки и крестильного зала с переменной этажностью 2–3 этажа (1985 г. постройки);
- одноэтажная кирпичная неоштукатуренная постройка, размещающая функции служебного гаража и трапезной (1988 г. постройки) (рис. 2).

У главного входа на территорию разбит сад, в котором находится открытая иордань, установлен памятник купцу Е.И. Королеву, организована парковочная зона для ритуального транспорта перед алтарной частью храма. У дома причта разбит огороженный сад и огород, где установлена небольшая часовня.

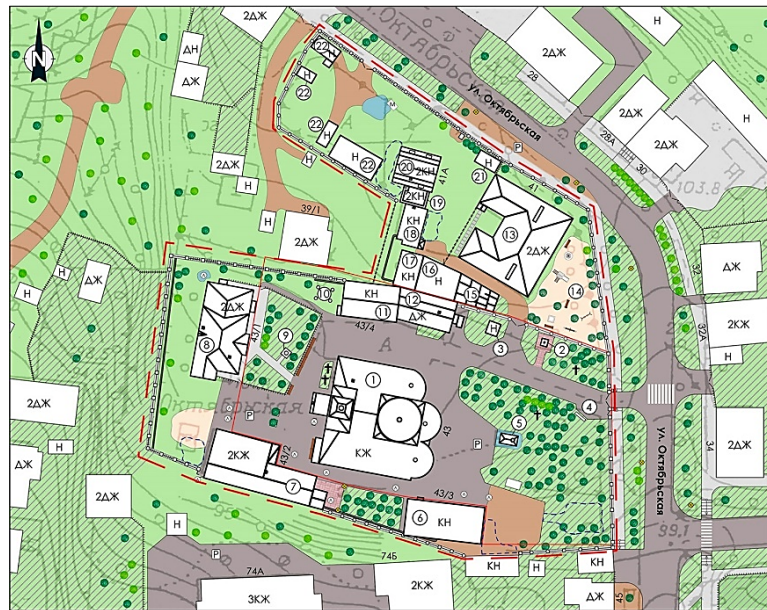
На территории воскресной школы церковного комплекса находятся следующие постройки:

- двухэтажное деревянное обшитое здание, выполняющее функции воскресной школы, реабилитационного центра и швейной мастерской (1881 г. постройки);

² Проект зон охраны объектов культурного наследия г. Томска. Томск: ОАО СИ «Сибспецпроект-реставрация», 2012. 44 с.

³ Проект зон охраны памятников истории и культуры г. Томска. Москва: Институт «Спецпроект-реставрация», 1982 г.

- диссонирующие объекты:
 - одноэтажные кирпичные и проволочные вольеры для домашних животных;
 - одноэтажная кирпичная оштукатуренная баня;
 - двухэтажное облицованное техническое здание из сибита, к которому примыкает двухэтажный кирпичный полуразрушенный объем;
 - четыре металлических служебных гаража (рис. 3).



Условные обозначения

– граница исследуемой территории	– дорожное покрытие (асфальт)
– граница территории объекта культурного наследия	– пешеходное покрытие (асфальт)
– строительный мусор	– стихийно выросшая трава
– металлическое ограждение с каменными столбами на каменном основании	– газон
– металлическое ограждение с металлическими столбами на бетонном основании	– уплотненный грунт
– деревянное ограждение	– песок
– ограждение из металлических листов	– тротуарная плитка
– ограждение из металлической сетки	– бетонное основание
– дерево	– канализационный люк
– кустарник	– место захоронения
– парковка	– уличное освещение
– мусорный бак	

Экспликация

① – Троицкая церковь	⑨ – часовня	⑯ – теплица, загон с козами
② – памятник купцу Е.И. Королеву	⑩ – погреб	⑰ – вольер с петухами и кроликами
③ – будка охраны	⑪ – склад	⑱ – баня
④ – доска объявлений	⑫ – служебное здание	⑲ – полуразрушенное здание с гаражом
⑤ – нордань	⑬ – воскресная школа, реабилитационный центр, швейная мастерская	⑳ – техническое здание
⑥ – трапезная, служебные гаражи	⑭ – детская площадка	㉑ – вольер
⑦ – церковная лавка, крестильный зал	⑮ – оранжерея	㉒ – гараж
⑧ – церковный дом причта		

Рис. 1. Опорный план территории комплекса Троицкой церкви в г. Томске на ул. Октябрьской, 43, по состоянию на июнь 2024 г. Выполнила К.А. Пестрикова [1]

Fig. 1. Master Plan of the Troitskaya Church Complex in Tomsk at 43, Oktyabrskaya Str. in June 2024. Prepared by K.A. Pestrikova



Рис. 2. Современные диссонирующие объекты на территории комплекса Троицкой церкви на ул. Октябрьской, 43, в г. Томске. Фото К.А. Пестриковой, июнь 2024 г.: а – восточный фасад здания церковной лавки/крестильного зала; б – северный фасад здания трапезной и служебных гаражей

Fig. 2. Contemporary structures that clash with the surroundings of the Trinity Church complex at 43, Oktyabrskaya Str. in Tomsk. Photo by K.A. Pestrikova, June 2024: a – eastern facade of the shop/baptismal hall; b – northern facade of the refectory and service garages



Рис. 3. Фото дворовой территории с видом на вольеры для домашних животных, баню и техническое здание, расположенные на территории комплекса Троицкой церкви на ул. Октябрьской, 43, в г. Томске. Фото К.А. Пестриковой, июнь 2024 г.

Fig. 3. A courtyard area overlooking the animal enclosures, a bathhouse, and a utility building located on the grounds of the Troitskaya Church complex at 43, Oktyabrskaya Str. in Tomsk. Photograph by K.A. Pestrikova, June 2024

Напротив здания воскресной школы оборудована детская площадка, дворовая территория захламлена строительным мусором.

В ходе натурального обследования было выявлено техническое состояние покрытий территории церковного комплекса. В храмовой части преобладает асфальтовое покрытие с разными видами деформаций и разрушениями, есть

небольшие участки с тротуарной плиткой. В части воскресной школы функцию покрытия детской площадки выполняет песок, вся остальная территория покрыта стихийно выросшей травой или уплотненным грунтом. Осуществлена работа по маркировке всех типов ограждений на территории комплекса Троицкой церкви, выявлены и зафиксированы их аварийные участки [1].

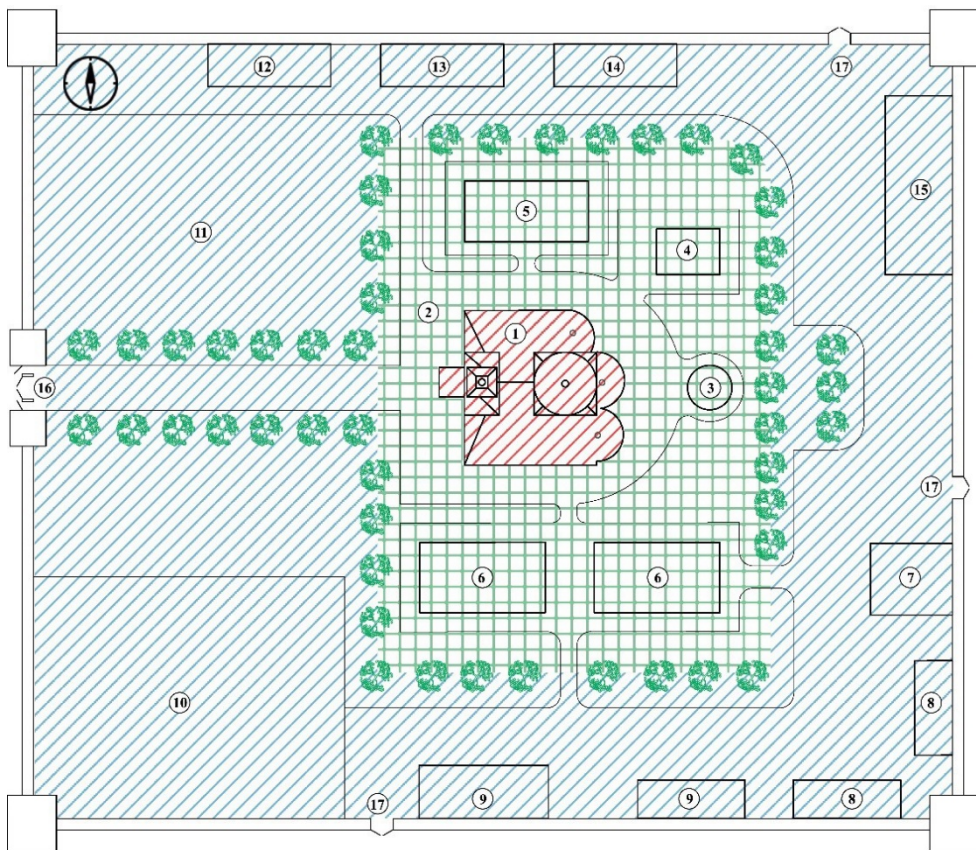
Предпроектные исследования по благоустройству территории комплекса Троицкой церкви

Для организации благоустройства территории при православной церкви необходимо не только изучить нормативную документацию по данной теме, но и углубиться в смысл принципов зонирования территории. Таким образом, в процессе предпроектных исследований было выявлено, что структура зонирования территории православных монастырских и храмовых комплексов продиктована не только утилитарными соображениями, но и символизмом Священного Писания [2]. Такой подход формировал особую организацию расположения построек внутри исследуемых комплексов. Она основана на символическом отражении прообраза Небесного Града Иерусалима, где церковь вознесена на гору (возвышенность) и имеет островное местоположение. Согласно Откровению Иоанна Богослова, конфигурация Небесного Иерусалима повторяет в плане форму квадрата, ориентированного по сторонам света, с входом на западной стороне и алтарной частью на востоке [3]. Церковь выступает ядром ансамбля, окруженная вспомогательными постройками, которые находятся в «чистой» либо «грязной» зоне, в зависимости от их функционального назначения. Вблизи храма, в «чистой» зоне, находятся трапезные, колокольни, часовни и прочие здания, предназначенные исключительно для религиозной жизни и молитвенных практик. Вдоль ограды территории, символизирующей защиту внутренней духовной жизни от внешнего мира, находится «грязная» зона, где расположены хозяйственные постройки, бани, конюшни и другие подобные здания (рис. 4).

Нормативные документы конца XX – начала XXI в., такие как МДС 31-9.2003 «Православные храмы и комплексы»⁴, определяют требования к содержанию генерального плана для православных храмов. Согласно приведенному документу, территория церкви поделена на четыре функциональные зоны: входную, храмовую, вспомогательную и хозяйственную. *Входная зона* включает стоянку автотранспорта, главные входные ворота на территорию церкви, места отдыха и церковную торговую инфраструктуру. *Храмовая зона* предусматривает пространство вокруг церкви, необходимое для совершения крестных ходов. *Вспомогательная зона* включает дом причта, озелененные участки и санитарные помещения. В *хозяйственной зоне* оборудован технический блок зданий, гаражи, мусоросборники и т. д.

При сопоставлении принципов зонирования территории монастырских комплексов, ориентированных на прообраз Небесного Иерусалима, с современными строительными нормами наблюдается совпадение в подходах к разделению «чистой» и «грязной» зон, содержание которых аналогично.

⁴ МДС 31-9.2003. Православные храмы и комплексы. Том 2. Пособие по проектированию и строительству (К СП 31-103 99). Москва: ГУП ЦПП, 2003. 262 с.



Условные обозначения



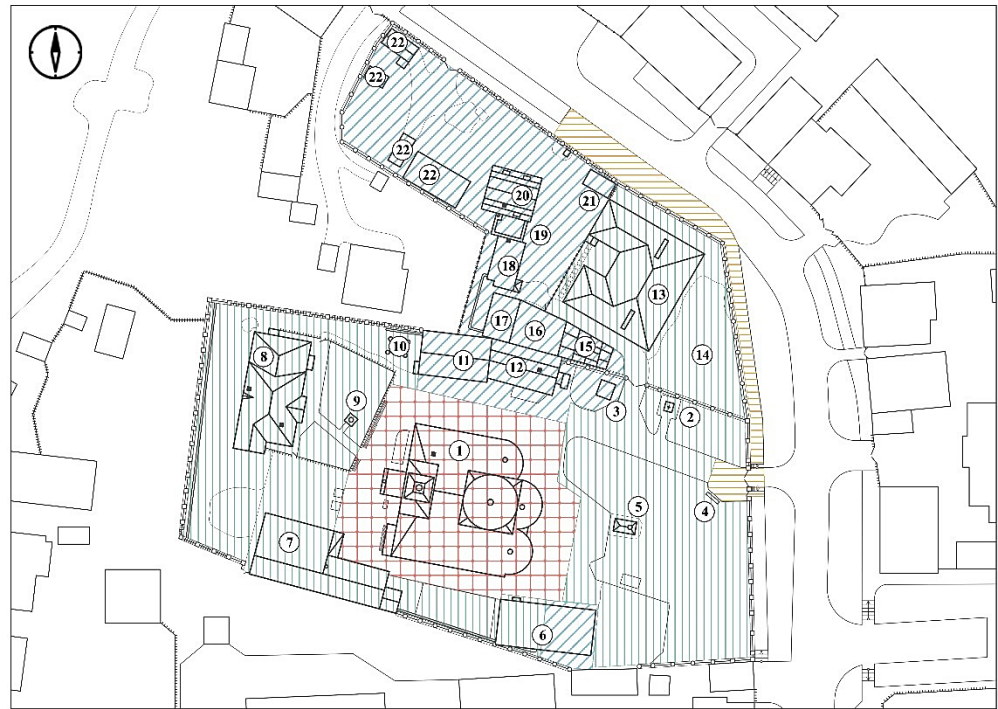
Экспликация

- | | | |
|---------------------------|--------------------------|--------------------------|
| ① — церковь | ⑦ — баня | ⑬ — швейная мастерская |
| ② — круговой обход | ⑧ — вольеры | ⑭ — пекарня |
| ③ — нора | ⑨ — хозяйственное здание | ⑮ — конюшня |
| ④ — часовня | ⑩ — огород | ⑯ — главные ворота |
| ⑤ — настоятельский корпус | ⑪ — роца | ⑰ — хозяйственные ворота |
| ⑥ — келейный корпус | ⑫ — свечная мастерская | |

Рис. 4. Схема структуры зонирования православного монастырского комплекса на основе Небесного Иерусалима. Выполнила К.А. Пестрикова [4]

Fig. 4. A diagram of the zoning structure of the Orthodox monastic complex based on the Heavenly Jerusalem [4]. Prepared by K.A. Pestrikova

Главной проблемой в пространственной организации комплекса Троицкой церкви является смешение зданий, расположенных не в своих функциональных зонах, перемещение зданий из «грязной» в «чистую» зону (рис. 5). Сложившаяся ситуация негативно повлияла на восприятие храма и его окружение, не только исказив сакральные принципы устройства православных церковных ансамблей, но и нарушив современные требования градостроительных документов [4].



Условные обозначения



Экспликация

- | | | |
|---------------------------------------|--|--------------------------------------|
| ① – Троицкая церковь | ⑨ – часовня | ⑯ – теплица / загон с козами |
| ② – памятник кушцу Е.И. Королеву | ⑩ – цогреб | ⑰ – вольер с щегухами и кроликами |
| ③ – будка охраны | ⑪ – склад | ⑱ – баня |
| ④ – доска объявлений | ⑫ – служебное здание | ⑲ – полуразрушенное здание с гаражом |
| ⑤ – иордань | ⑬ – воскресная школа / реабилитационный центр / швейная мастерская | ⑳ – техническое здание |
| ⑥ – трапезная / служебные гаражи | ⑭ – детская площадка | ㉑ – вольер |
| ⑦ – церковная лавка / крестильный зал | ⑮ – оранжерея | ㉒ – гараж |
| ⑧ – церковный дом причта | | |

Рис. 5. Схема функционального зонирования территории комплекса Троицкой церкви в г. Томске на ул. Октябрьской, 43, по состоянию на июль 2024 г. Выполнила К.А. Пестрикова [1, 4]

Fig. 5. Functional zoning plan for the grounds of the Troitskaya Church complex in Tomsk at 43, Oktyabrskaya Str. in July 2024 [1, 4]. Prepared by K.A. Pestrikova

В ходе предпроектных исследований были выполнены схемы ландшафтного анализа, таксации, ретроспективный анализ исследуемой территории, историко-культурный опорный план, обмерные чертежи ограждений и плиточных покрытий и другие исследования [1]. Такое глубокое и разностороннее изучение проблем позволило грамотно и детально проработать будущий проект благоустройства территории комплекса Троицкой церкви.

Проект благоустройства территории комплекса Троицкой церкви

В проекте благоустройства территории комплекса Троицкой церкви предлагается выполнить *функциональное зонирование территории* согласно концепции прообраза Небесного Иерусалима и рекомендациям, изложенным во 2-м томе МДС 31-9.2003 «Православные храмы и комплексы». Это позволит обеспечить гармоничную структуру пространства, включающую входную, храмовую, вспомогательную и хозяйственную зоны, посредством реализации ряда следующих мероприятий: *снос* диссонирующих построек, выявленных в ходе натурного обследования храмового комплекса; *возведение новых капитальных объектов*, расположенных согласно своей функциональной зоне, с необходимой для церкви функцией, согласованной с настоятелем Троицкой церкви – протоиереем Святославом Зулиным.

Новыми объектами выступают:

- деревянное двухэтажное здание для реабилитационного центра и швейной мастерской (для вывода этих функций из здания воскресной школы);
- деревянное одноэтажное хозяйственное здание;
- одноэтажные кирпичные гаражи;
- одноэтажное кирпичное здание трапезной;
- одноэтажная кирпичная часовня по проекту Н.А. Лисовской;
- кирпичная иордань (рис. 6).

Для всех зданий, кроме часовни, выполнены чертежи фасадов, поэтажные планы для отдельных построек по существующим обоснованным аналогам, подобрано цветовое решение, поддерживающее не только облик комплекса Троицкой церкви, но и исторического района, внутри которого он расположен.

В целях сохранения *визуального восприятия* объекта культурного наследия регионального значения, Троицкой церкви, предлагается выполнить ряд реконструктивных мероприятий. К ним относятся: *нейтрализация* здания церковной лавки / крестильного зала путем оштукатуривания и создания колористического решения; *реставрация* здания воскресной школы и сохранившегося исторического ограждения; *снос* существующего диссонирующего ограждения и воссоздание исторических деревянных ворот и ограждения по аналогу для здания воскресной школы; *демонтаж* существующих типов покрытия территории и *устройство* нового из уплотненного грунта, обеспечивающего удобство эксплуатации и поддержание исторической среды, *устройство* безопасного прорезиненного покрытия на детской площадке; *санация* диссонирующего озеленения и *высадка* новых пород деревьев и кустарников [5].

Проектом также были предусмотрены работы по инженерному благоустройству с учетом решения существующих проблем на исследуемой территории. Эти работы включают предложения по *устройству* вертикальной планировки территории храмового комплекса, *организации* наружных инженерных сетей с учетом ввода в эксплуатацию новых капитальных строений, *воссозданию* исторического ограждения и *составу* покрытий. С учетом особенностей сложного рельефа исторического района Томска, на котором расположен комплекс Троицкой церкви, *даны рекомендации* по контролю технического состояния склона и *рассмотрен вариант* установки реперов [5].



Условные обозначения

— граница территории комплекса Троицкой церкви	— дорожное покрытие (асфальт)
— историческое кованое ограждение с каменными столбами на каменном основании	— пешеходное покрытие (асфальт)
— воссозданное деревянное ограждение	— уплотненный грунт
— существующее деревянное ограждение	— уплотненный грунт с добавлением кирпичной крошки
— существующее металлическое ограждение с металлическими столбами на бетонном основании	— прорезиненное покрытие с добавлением красящего пигмента
— существующее дерево	— бетонное основание
— новый кустарник	— озеленение
— существующий кустарник	
— место захоронения	
— парковочная зона	— новое дерево
— дренажный колодец	— уличное освещение
	— канализационный колодец

Экспликация

Входная зона	⑦ — дренажный колодец	⑰ — воскресная школа
① — главные ворота	⑧ — МАФ часовня	⑱ — детская площадка
② — памятник купцу Е.И. Королеву	⑨ — дом причта	Хозяйственная зона
③ — информационные стенды	⑩ — огород	⑲ — ворота хоз-ной зоны
Храмовая зона	⑪ — крещальня, бухгалтерия, туалеты для прихожан	⑳ — хозяйственное здание
④ — Троицкая церковь	⑫ — часовня, церковная лавка	㉑ — реабилитационный центр, швейная мастерская
⑤ — круговой обход	⑬ — иордань	㉒ — стойка для кур
⑥ — площадка перед входом	⑭ — парк	㉓ — служебные гаражи
Вспомогательная зона	⑮ — трапезная	㉔ — собачья будка
	⑯ — ворота вспом-ной зоны	㉕ — мусоросборник

Рис. 6. Проект благоустройства территории комплекса Троицкой церкви в г. Томске на ул. Октябрьской, 43. Генеральный план. Автор К.А. Пестрикова, научный руководитель Л.С. Романова, консультант Е.Н. Колокольцева [5]

Fig. 6. Landscaping Project for the Troitskaya Church Complex in Tomsk at 43, Oktyabrskaya Str. Master Plan [5]. Author: K.A. Pestrikova; Scientific supervisors: L.S. Romanova, E.N. Kololktseva

Предпроектные исследования по реставрации и приспособлению здания воскресной школы

Поскольку в работе рассматривается комплексный подход к сохранению целостности градоформирующих храмовых ансамблей, важно также акцентировать внимание на отдельных их составляющих. Примером такой проработки в данном случае выступает проект реставрации и приспособления здания воскресной школы на территории Троицкой церкви.

Здание воскресной школы на момент строительства не входило в состав ансамбля Троицкого храма, что прослеживается в технических паспортах объекта за 1932 и 1934 гг. и в абрисе квартала № 111 за 1937 г. Согласно архивным данным, объект построен по проекту городского архитектора Виктора Васильевича Хабарова для нужд Воскресенского мужского и женского училища в 1881 г. на приобретенной городской управой усадьбе у переселенца Томского округа Нелюбинской волости Вавилы Ивановича Ануфриева [6]. Важно отметить, что, несмотря на историческое градостроительное развитие данной территории, функциональное назначение объекта претерпевало изменения, но все же несло образовательную функцию весь период эксплуатации.

Так, на основании исторической записки, предоставленной руководством Троицкой церкви, было установлено, что с 1881 г. объект функционировал как Воскресенское мужское и женское приходское училище, эта функция прослеживается вплоть до 1912 г. Включение здания в состав Троицкого церковного комплекса впервые произошло в середине XX в., что подтверждается архивным документом 1941 г., свидетельствующим о передаче как здания на ул. Октябрьской, 41, так и территории церкви в пользование артели инвалидов «Рационализатор». В телефонном справочнике по состоянию на 1 сентября 1978 г. по адресу: ул. Октябрьская, 41, указывается Профессионально-торговое училище. Только в 1995 г. здание окончательно закрепилось в составе ансамбля Свято-Троицкой церкви. В настоящее время в нем размещаются воскресная школа, приходская библиотека, швейная мастерская и реабилитационный центр [7].

Таким образом, здание воскресной школы представляет собой исторически самостоятельный объект учебного назначения, включенный в состав церковного комплекса в результате градостроительного развития территории.

Натурное обследование здания воскресной школы

Натурные обследование на объекте проводились в период с июня по октябрь 2024 г. Воскресная школа Троицкой церкви представляет собой двухэтажное деревянное здание с углами, рубленными «в обло», п-образное в плане, без подвала на кирпичном цоколе. Обшивка горизонтальная, ширина профиля – 190 мм, углы закрыты лопатками. Крыша сложная вальмовая с двумя слуховыми окнами, расположенными зеркально с небольшим смещением, на северном и южном фасадах. На момент обследования кровля и карнизы были полностью заменены. Кровля фальцевая оцинкованная, карнизы обшиты в 3 доски без декора. Водоотводящая система утрачена. Фасады несимметричны, исторически здание имело 3 входа, два из которых были утрачены (рис. 7). Планировочная структура коридорного типа [Там же].



Рис. 7. Здание воскресной школы Троицкой церкви на ул. Октябрьской, 41, в г.Томске. Фото Т.В. Сафроновой:

a – западный фасад, июль 2024 г.; *б* – северный фасад, сентябрь 2024 г.

Fig. 7. Sunday School of the Trinity Church at 41, Oktyabrskaya Str. in Tomsk in 2024:

a – west façade; *b* – north façade. Photograph by T.V. Safronova

На основании исторической записки установлено, что объект является авторским и не имеет аналогов объемно-пространственной композиции, но поскольку здание не имеет ярко выраженных стилистических характеристик, черты архитектурно-художественного оформления встречаются в постройках этого периода, относящихся к учебным заведениям. Аналоги были подобраны на основе материалов, применяемых при строительстве, а именно древесина, и функционального назначения объекта – училища. Найденные материалы отражают сходство училищ в простоте внешнего убранства зданий и минимального количества декоративных элементов. В большинстве случаев это простые прямоугольные в плане здания, имеющие один или два этажа, в то время как здание воскресной школы имеет п-образную форму в плане, которая встречается в планировочной структуре каменных школ и училищ, но не имеет аналогов среди деревянных построек [7].

Оценка технического состояния здания воскресной школы выполнена на основании визуального обследования, проведенного в период июнь – ноябрь 2024 г. Исследование показало, что объект находится в работоспособном состоянии [8]. Фундамент здания не просматривается, но по визуальной характеристике цоколя предполагается ленточный бутовый фундамент. Отклонений от вертикали не выявлено, что позволяет предварительно оценить его состояние как *работоспособное*. Цоколь выполнен из кирпича старого образца на известковом растворе и имеет поздний штукатурный слой, на поверхности которого зафиксированы трещины и локальные отслоения штукатурки, а также участки биопоражения, обусловленные отсутствием отмостки и повышением уровня культурного слоя (рис. 8). Состояние цоколя оценивается как *ограниченно работоспособное*.

Стены обшиты горизонтальной профилированной доской. Отклонений и выпучиваний стен не выявлено. Вместе с тем зафиксированы значительные участки поздней обшивки, что затрудняет оценку подлинного состояния стен и требует дополнительных зондажей. Состояние стен и обшивки в целом оценивается как *работоспособное*. Кровля фальцевая – поздняя, оцинкованная,

находится в *работоспособном состоянии*. Стропильная система сохранена в подлинном виде и выполнена из бревен диаметром 300 мм. Состояние перекрытий здания, включая цокольное, межэтажное и чердачное, предварительно оценивается как *работоспособное*.



Рис. 8. Здание воскресной школы Троицкой церкви на ул. Октябрьской, 41, в г. Томске. Фото Т.В. Сафроновой:

a – состояние цоколя, июль 2024 г.; *б* – состояние стен, июль 2024 г.

Fig. 8. Sunday School of the Trinity Church at 41, Oktyabrskaya Str. in Tomsk in July 2024: *a* – plinth; *b* – walls. Photograph by T.V. Safronova

По результатам натурного обследования установлено, что здание воскресной школы сохраняет устойчивую конструктивную схему и подлинные несущие элементы. Критических деформаций, способных повлиять на пространственную жесткость объекта, не выявлено. Основные дефекты носят локальный характер и связаны преимущественно с поздними ремонтными вмешательствами, нарушением водоотведения и повышением уровня культурного слоя. Состояние здания в целом оценивается как *работоспособное*, что допускает его дальнейшую эксплуатацию при условии проведения комплекса консервационных и реставрационных мероприятий.

Для уточнения инженерно-технического состояния разработана *программа исследований*, включающая устройство шурфов для обследования фундаментов, зондажей перекрытий и фасадных конструкций, а также отбор проб материалов для выявления характера биологических поражений [7].

Проект реставрации и приспособления здания воскресной школы

На основании проведенных комплексных исследований выявлено, что здание воскресной школы Троицкой церкви имеет следующие ценности, предложенные О.И. Пруцыным: историческую, градостроительную, архитектурно-эстетическую, эмоционально-художественную, научно-реставрационную и функ-

циональную. Сохранение этих ценностей является важной задачей при разработке реставрационных мероприятий [9].

Результаты изучения исторической документации, архивных материалов и натуральных исследований показали, что объект сохранил большую часть подлинных конструкций, но также естественным является тот факт, что в процессе эксплуатации здание претерпевало изменения и частичные утраты отдельных элементов (обшивка, декоративные элементы, слуховые окна). С учетом выявленных особенностей объекта, а также недостаточности архивных и иконографических материалов для точного восстановления всех утраченных элементов было принято решение применять *метод консервации с элементами реставрации* [7]. Этот метод позволяет:

- максимально сохранить подлинный исторический облик здания и его конструктивные элементы за счет демонтажа части поздних наслоений и восстановления части утраченных элементов;
- устранить выявленные повреждения и дефекты;
- предотвратить дальнейшее разрушение конструкции;
- сохранять часть поздних наслоений, которые имеют актуальное функциональное значение.

Такой подход способствует сохранению здания в его историческом виде, не нарушая сложившуюся структуру исторической застройки, позволяет сохранить подлинные конструктивные и архитектурные элементы здания и обеспечить его использование по исторически сложившейся *функции учебного заведения*.

Выбранный метод реставрации здания воскресной школы Троицкой церкви основан на комплексе проведенных исследований и направлен на сохранение его исторического облика и выявленных ценностных характеристик. Ключевыми факторами при разработке проектных решений являются сохранение объемно-планировочной структуры, подлинных конструкций и применение традиционных материалов [8, 10].

Сохранение объемно-планировочной структуры предполагает минимальное вмешательство в существующую планировку и пропорции здания. Реставрация фасадов и конструктивных элементов направлена на сохранение исторических материалов здания и устранение выявленных дефектов. Проектом предусматривается демонтаж поздней обшивки и поздних оконных заполнений с восстановлением подлинных элементов. В состав работ также входят: очистка и восстановление цоколя с сохранением исторического кирпича, устройство отмостки, реставрация наличников, ремонт и локальное усиление перекрытий, восстановление печей, дымоходов и системы водоотведения (рис. 9).

Цветовое решение фасадов опирается на историческую палитру конца XIX в. Обшивку дома предлагается окрасить охрой золотистой, наличники и декоративные элементы – белилами, ставни – белилами и охрой золотистой. Такое же колористическое решение предлагается для восстанавливаемых забора, ворот, калитки. На кровле остается оцинкованная сталь, которая применяется для воссоздания кровельных фартуков и водосточных труб (рис. 10) [10].

При разработке концепции приспособления здания воскресной школы Троицкой церкви к современному использованию основным фактором стало сохранение исторически сложившейся функции образовательного учреждения [Там же].

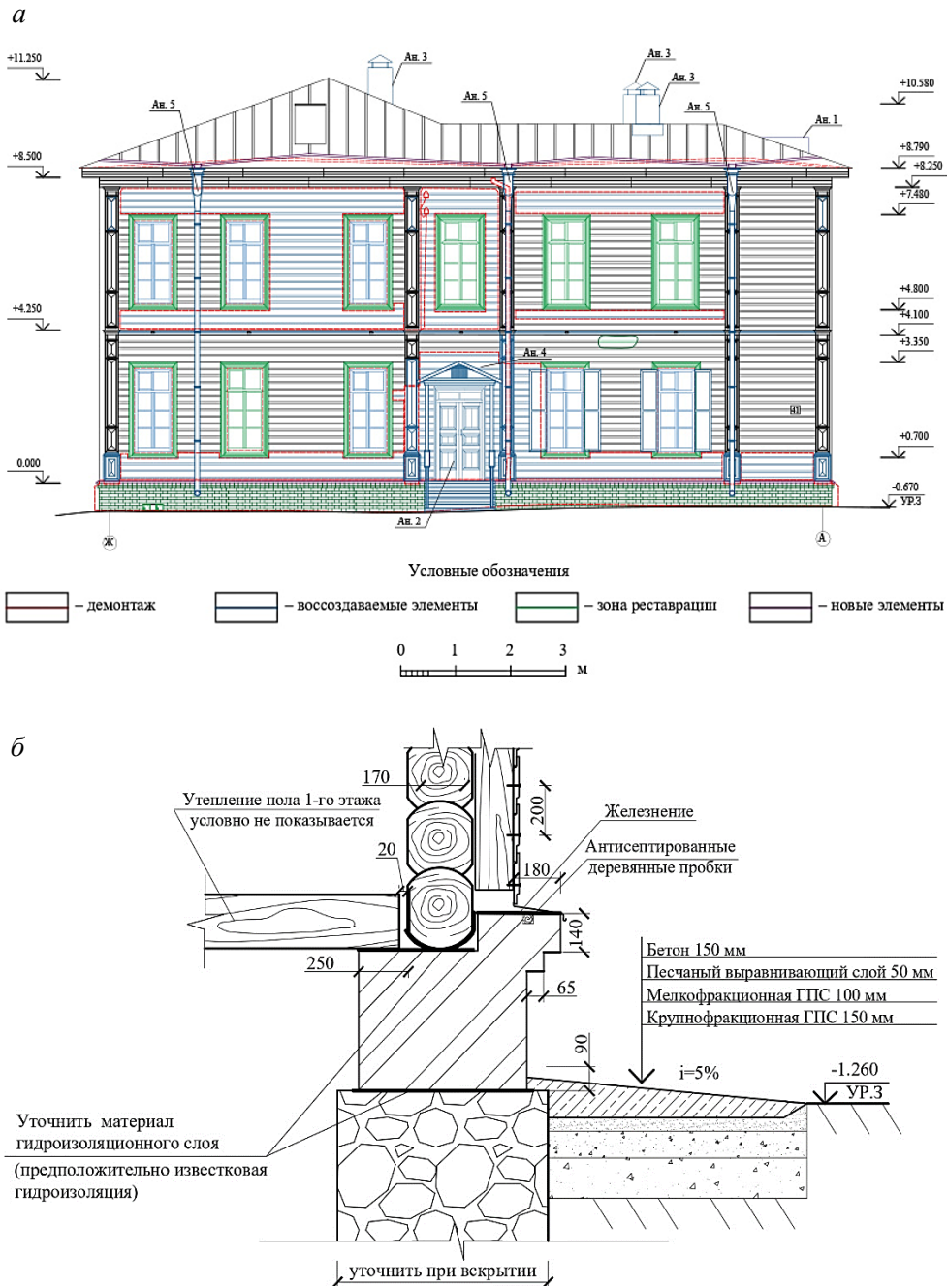


Рис. 9. Предложение по реставрации здания воскресной школы Троицкой церкви на ул. Октябрьской, 41, в г. Томске. Выполнила Т.В. Сафронова [10]:

a – северный фасад; *б* – узел примыкания перекрытия и цоколя

Fig. 9. Proposed restoration of the Sunday School of the Trinity Church at 41, Oktyabrskaya Str. in Tomsk:

a – north façade; *b* – junction between the floor slab and the plinth. Prepared by T.V. Safronova [10]



Рис. 10. Предложения по реставрации здания воскресной школы Троицкой церкви на ул. Октябрьской, 41, в г.Томске. Автор проекта Т.В. Сафронова [10]

Fig. 10. Proposed restoration measures for the Sunday School of the Trinity Church. Project author: T.V. Safronova [10]

Объект с момента постройки в 1881 г. выполнял функцию учебного заведения, и в настоящее время использование его под воскресную школу полностью соответствует исторической традиции и целесообразно с точки зрения градостроительного развития территории храма и его современных потребностей. Важно отметить, что на момент обследования в здании размещались также *другие функции*: швейная мастерская и реабилитационный центр, проектом предполагается вывод данных функций в отдельно стоящие здания, предусмотренные в проекте благоустройства территории [7]. Здание воскресной школы также становится *объектом показа* как пример деревянного двухэтажного училища конца XIX в.

Для обеспечения современного использования и сохранения исторического облика здания воскресной школы предусмотрено восстановление двух исторических входов. Главный вход на северном фасаде восстановлен по историческому аналогу с внутренним тамбуром, соответствующим современным нормативам. Второй вход на южном фасаде выполняет функции эвакуационного выхода и отдельного входа с территории церковного комплекса. Входные группы интегрированы в существующую планировку с минимальным вмешательством в подлинную архитектуру (рис. 12).

Внутренние помещения приспособлены с минимальными изменениями существующей планировки и объемно-пространственной структуры, продиктованы потребностью воскресной школы в необходимых помещениях и современными нормами функционального использования учебных заведений и пожарной безопасности. *На первом этаже* размещены вестибюль с зоной рекреации и выставок, библиотека, учебные и административные помещения, а также актовый зал с костюмерной. *Второй этаж* предназначен для учебных занятий, кружковой деятельности, музыкальной и творческой работы, помещений для организации интерактивных мероприятий (рис. 11, 13).



Рис. 11. Проект приспособления. Интерьеры воскресной школы Троицкой церкви на ул. Октябрьской, 41, в г. Томске. Автор Т.В. Сафронова, научный руководитель Л.С. Романова:

a – интерьер дошкольного класса; *б* – холл 2-го этажа для проведения интерактивных мероприятий

Fig. 11. Adaptive reuse project. Interiors of the Sunday School of the Trinity Church: *a* – preschool classroom; *b* – second-floor hall for interactive activities. Author: T.V. Safronova; scientific supervisor: L.S. Romanova

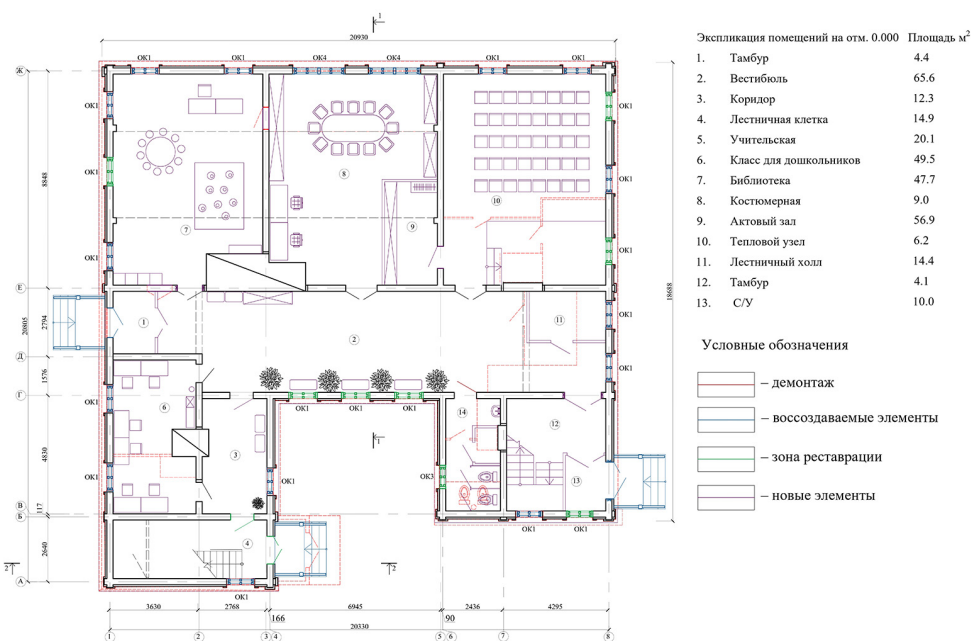


Рис. 12. Проект приспособления здания воскресной школы Троицкой церкви на ул. Октябрьской, 41, в г. Томске. План 1-го этажа. Автор Т.В. Сафронова, научный руководитель Л.С. Романова, консультант Е.Н. Колокольцева [10]

Fig. 12. Adaptive reuse project of the Sunday School of the Trinity Church. The first-floor plan [10]. Author: T.V. Safronova; scientific supervisor: L.S. Romanova; consultant: E.N. Kolokoltseva

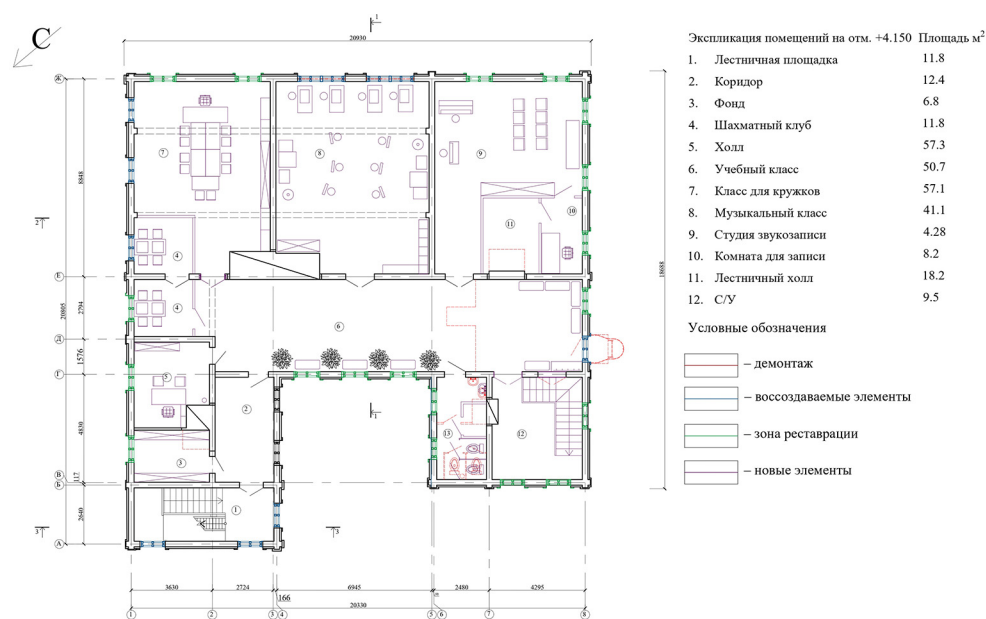


Рис. 13. Проект приспособления здания воскресной школы Троицкой церкви на ул. Октябрьской, 41, в г. Томске. План 2-го этажа. Автор Т.В. Сафронова, научный руководитель Л.С. Романова, консультант Е.Н. Колокольцева [10]

Fig. 13. Adaptive reuse project of the Sunday School of the Trinity Church. The second-floor plan [10]. Author: T.V. Safronova; scientific supervisor: L.S. Romanova; consultant: E.N. Kolokoltseva

Приспособление здания учитывает его расположение в составе церковного комплекса и предусматривает организацию удобного доступа с территории церкви, а также формирование функциональных и визуальных связей с благоустроенной территорией. Это позволяет сохранить историческую взаимосвязь объектов комплекса и обеспечить полноценное использование здания в существующей архитектурной среде [10].

Разработанные принципы реставрации и приспособления здания направлены на сохранение его исторической структуры и функции, позволяя использовать его в современных условиях в составе церковного комплекса.

Заключение

Проведенное исследование и разработка проектных решений по благоустройству территории Троицкой церкви в г. Томске, памятника регионального значения, реставрации и приспособлению здания воскресной школы показали, что для сохранения целостности и культурной ценности православного храмового комплекса необходим комплексный подход.

Благоустройство территории комплекса Троицкой церкви, включающее функциональное зонирование, снос диссонирующих построек, строительство новых объектов в соответствующих функциональных зонах, восстановление исторических ограждений и покрытий, обеспечивает гармоничное восприятие доминанты – Троицкой церкви – среди исторического окружения, поддерживая це-

лостность исторических районов Воскресенская гора и Болото, связанных с рождением Томска – исторического поселения федерального значения.

Реставрационные мероприятия и приспособление здания воскресной школы направлены на сохранение его исторической структуры, объемно-планировочной композиции и конструктивных элементов, а также на обеспечение возможности современного использования в образовательных целях. При этом *исключены* функции, не свойственные воскресной школе, – швейная мастерская и реабилитационный центр, что позволяет сохранить исторически целесообразную образовательную функцию здания.

Предложенные проектные решения демонстрируют *эффективность комплексного подхода* к сохранению культурного наследия, который обеспечивает *сохранность* исторически ценных объектов, *продление срока* их эксплуатации, *восстановление* визуального и функционального единства комплекса, а также *приспособление объектов* к современным требованиям без утраты их исторической и эстетической ценности.

СПИСОК ИСТОЧНИКОВ

1. *Пестрикова, К.А.* Проект благоустройства территории комплекса Троицкой церкви по ул. Октябрьская, 43 в г. Томске. Том 1. Комплексные научные исследования : бакалаврская квалификационная работа. Томск : Томский государственный архитектурно-строительный университет, 2024. 275 с.
2. *Пятницкая, Т.Н.* Формирование монастырских ансамблей XVII в. юго-восточного Приладожья : специальность 05.23.20 «Теория и история архитектуры, реставрация и реконструкция историко-архитектурного наследия» : диссертация на соискание ученой степени кандидата архитектуры / Пятницкая Татьяна Николаевна. 2015. 259 с. EDN: RJQUOM
3. *Иерусалим Небесный и земной.* Москва : Сибирская Благовонница, 2017. 80 с. ISBN 978-5-906853-81-3. EDN: ZVABOD
4. *Пестрикова, К.А., Романова, Л.С.* Современные проблемы функционального зонирования на территории исторических православных храмовых комплексов на примере Троицкой церкви в городе Томске // Избранные доклады 71-й Университетской научно-технической конференции студентов и молодых ученых, Томск, 17 апреля 2025 г. Томск : Томский государственный архитектурно-строительный университет, 2025. С. 523–528. EDN: OPJSYL
5. *Пестрикова, К.А.* Проект благоустройства территории комплекса Троицкой церкви на ул. Октябрьская, 43 в г. Томске. Том 2. Проектные предложения. Томск : Томский государственный архитектурно-строительный университет, 2025. 139 с.
6. *Сафронова, Т.В., Романова, Л.С.* Из опыта поиска исторической информации по Воскресной школе при Троицкой церкви в городе Томске // Избранные доклады 71-й Университетской научно-технической конференции студентов и молодых ученых, Томск, 17 апреля 2025 г. Томск : Томский государственный архитектурно-строительный университет, 2025. С. 578–581. EDN: NXJCNB
7. *Сафронова, Т.В.* Проект реставрации и приспособления здания Воскресной школы Троицкой церкви по ул. Октябрьская, 41 в г. Томске. Том 1. Комплексные научные исследования. Томск : Томский государственный архитектурно-строительный университет, 2024. 157 с.
8. *Подъяпольский, С.С., Бессонов, Г.Б., Беляев, Л.А., Постников, Т.М.* Реставрация памятников архитектуры. Москва : Стройиздат, 1988. 264 с.
9. *Пруцын, О.И.* Реставрационные материалы. Москва : Институт искусства реставрации, 2004. 264 с. ISBN 5-900-967-23-9.
10. *Сафронова, Т.В.* Проект реставрации и приспособления здания воскресной школы Троицкой церкви по ул. Октябрьская, 41 в г. Томске. Том 2. Проектные предложения. Томск : Томский государственный архитектурно-строительный университет, 2024. 72 с.
11. *Об утверждении границ* зон охраны объектов культурного наследия, расположенных на территории г. Томска, режимов использования земель и градостроительных регламентов

в границах данных зон охраны : постановление Администрации Томской области от 14.06.2012 № 226а (ред. от 18.01.2019) // КонсультантПлюс : [сайт]. URL: [https://admin.tomsk.ru/site/core.nsf/86e17c84f111581147257a87003b94c5/2be60db88e06e64747257ce1002ae295/\\$FILE/режимы_исполь_земель_кн_томск.pdf](https://admin.tomsk.ru/site/core.nsf/86e17c84f111581147257a87003b94c5/2be60db88e06e64747257ce1002ae295/$FILE/режимы_исполь_земель_кн_томск.pdf) (дата обращения: 27.03.2026).

REFERENCES

1. *Pestrikova, K.A.* Urban Landscaping of the Trinity Church Complex at 43, Oktyabrskaya Str. in Tomsk. Vol. 1. Comprehensive scientific research: Bachelor's Thesis. Tomsk: TSUAB, 2024. 275 p. (In Russian)
2. *Pyatnitskaya, T.N.* Formation of Monastic Ensembles in the 17th century in the Southeast of the Ladoga Region. PhD Thesis. 2015. 259 p. EDN: RJQUOM (In Russian)
3. Jerusalem, Heavenly and Earthly. Moscow: Sibirskaya Blagovonnitsa, 2017. 80 p. ISBN 978-5-906853-81-3. EDN: ZVABOD (In Russian)
4. *Pestrikova, K.A., Romanova, L.S.* Contemporary Issues of Functional Zoning in historic Orthodox Church Complexes: The Case of the Trinity Church in Tomsk. In: *Proc. 71st Univ. Sci. Conf. of Students and Young Scientists*. Tomsk, April 17, 2025. Tomsk: TSUAB, 2025. Pp. 523–528. EDN: OPJSYL (In Russian)
5. *Pestrikova, K.A.* Urban Landscaping of the Trinity Church Complex at 43, Oktyabrskaya Str. in Tomsk. Vol. 2. Design proposals. Bachelor's Thesis. Tomsk: TSUAB, 2025. 139 p. (In Russian)
6. *Safronova, T.V., Romanova, L.S.* Historical Information about the Sunday School at the Trinity Church in Tomsk. In: *Proc. 71st Univ. Sci. Conf. of Students and Young Scientists*, Tomsk, April 17, 2025. Tomsk: TSUAB, 2025. Pp. 578–581. EDN: NXJCNB (In Russian)
7. *Safronova, T.V.* Restoration and Adaptive Reuse Project of the Sunday School Building of the Trinity Church at 41, Oktyabrskaya Str. in Tomsk. Vol. 1. Comprehensive scientific research. Bachelor's Thesis. Tomsk: TSUAB, 2024. 157 p. (In Russian)
8. *Podyapolsky, S.S., Bessonov, G.B., Belyaev, L.A., Postnikov, T.M.* Restoration of Architectural Monuments. S.S. Podyapolsky (Ed.) Moscow: Stroyizdat, 1988. 264 p. (In Russian)
9. *Prutsyn, O.I.* Restoration Materials. Moscow, 2004. 264 p. ISBN 5-900-967-23-9. (In Russian)
10. *Safronova, T.V.* Restoration and Adaptive Reuse Project of the Sunday School of the Trinity Church at 41, Oktyabrskaya Str. in Tomsk. Vol. 2. Design proposals: Bachelor's Thesis. Tomsk: TSUAB, 2024. 72 p. (In Russian)
11. Resolution of the Tomsk Region Administration of June 14, 2012, No. 226a (as amended on January 18, 2019) "On approval of the boundaries of protected zones for cultural heritage sites located on the territory of the city of Tomsk, land use regimes, and urban development regulations within the boundaries of these protected zones". Available: [https://admin.tomsk.ru/site/core.nsf/86e17c84f111581147257a87003b94c5/2be60db88e06e64747257ce1002ae295/\\$FILE/режимы_исполь_земель_кн_томск.pdf](https://admin.tomsk.ru/site/core.nsf/86e17c84f111581147257a87003b94c5/2be60db88e06e64747257ce1002ae295/$FILE/режимы_исполь_земель_кн_томск.pdf) (accessed March 27, 2026). (In Russian)

Сведения об авторах

Пестрикова Ксения Алексеевна, магистрант, Томский государственный архитектурно-строительный университет, 634003, г. Томск, пл. Соляная, 2, pestrikova_ksu@mail.ru

Сафронова Татьяна Вячеславовна, магистрант, Томский государственный архитектурно-строительный университет, 634003, г. Томск, пл. Соляная, 2, tania.safronova00@mail.ru

Романова Лариса Степановна, канд. архитектуры, доцент, советник РААСН, член ТРО СА России, заведующая кафедрой, Томский государственный архитектурно-строительный университет, 634003, г. Томск, пл. Соляная, 2, lara235@yandex.ru

Authors Details

Ksenia A. Pestrikova, Graduate Student, Tomsk State University of Architecture and Building, 2, Solyanaya Sq., 634003, Tomsk, Russia, pestrikova_ksu@mail.ru

Tatyana V. Safronova, Graduate Student, Tomsk State University of Architecture and Building, 2, Solyanaya Sq., 634003, Tomsk, Russia, tania.safronova00@mail.ru

Larisa S. Romanova, PhD, A/Professor, Advisor RAACS, member of the Tomsk Regional Branch of the Union of Architects of Russia, Tomsk State University of Architecture and Building, 2, Solyanaya Sq., 634003, Tomsk, Russia, lara235@yandex.ru

Вклад авторов

Все авторы сделали эквивалентный вклад в подготовку публикации.
Авторы заявляют об отсутствии конфликта интересов.

Authors contributions

The authors contributed equally to this article.
The authors declare no conflicts of interests.

Статья поступила в редакцию 10.03.2026
Одобрена после рецензирования 26.03.2026
Принята к публикации 02.04.2026

Submitted for publication 10.03.2026
Approved after review 26.03.2026
Accepted for publication 02.04.2026