

Вестник Томского государственного
архитектурно-строительного университета.
2026. Т. 28. № 2. С. 135–148.

ISSN 1607-1859 (для печатной версии)
ISSN 2310-0044 (для электронной версии)

Vestnik Tomskogo gosudarstvennogo
arkhitekturno-stroitel'nogo universiteta –
Journal of Construction and Architecture.
2026; 28 (2): 135–148.

Print ISSN 1607-1859
Online ISSN 2310-0044

НАУЧНАЯ СТАТЬЯ

УДК 72.03

<https://doi.org/10.31675/1607-1859-2026-28-2-135-148>

EDN: MEBJZA

СИСТЕМА ФОРМООБРАЗУЮЩИХ ФАКТОРОВ ТРАДИЦИОННОЙ АРХИТЕКТУРЫ СЕВЕРНОЙ ОСЕТИИ: ИСТОРИЧЕСКИЙ ГЕНЕЗИС И СОВРЕМЕННЫЕ ВЫЗОВЫ

Иван Сергеевич Герасименко

*Академия архитектуры и искусств Южного федерального университета,
г. Ростов-на-Дону, Россия*

Аннотация. *Актуальность.* Исследование посвящено традиционной архитектуре Северной Осетии, которая рассматривается не как статический набор памятников, а как динамическая система, сформированная под воздействием уникальных исторических и природных условий. Актуальность темы заключается в необходимости сохранения смысловой ценности наследия в условиях агрессивного роста туристического потока, создающего риск утраты идентичности региона.

Целью исследования является комплексный анализ системы формообразующих факторов горного зодчества и выявление узловых противоречий между императивом сохранения аутентичности («живого наследия») и потребностями современного туристического использования.

Методы. Работа опирается на междисциплинарный подход, объединяющий данные истории, этнографии и градостроительства. Использован метод интегрального анализа, синтезирующий структурно-средовые, социопрагматические и ментально-архетипические аспекты для построения авторской модели генезиса архитектурной формы.

Результаты. Классифицированы три группы детерминирующих факторов: природно-климатические (гелиоархитектура, использование автохтонных материалов), социально-оборонительные (влияние клановой системы и военной угрозы на типологию башен) и сакрально-мировоззренческие (символизм жилища и ландшафта). Выявлен современный социокультурный конфликт между сакральным восприятием среды локальным сообществом и потребительским поведением туристов.

Обосновано, что для успешной ревитализации наследия недостаточно технической реставрации. Предложена стратегия «архитектуры протокола» – сценарного моделирования пространства, которое через планировочные решения регулирует туристические потоки и гармонизирует их взаимодействие с сакральным контекстом территории.

Ключевые слова: Северная Осетия, традиционная архитектура, горное зодчество, башенные комплексы, формообразующие факторы, культурное наследие, сакральный ландшафт, ревитализация, архитектура протокола, туризм

Для цитирования: Герасименко, И.С. Система формообразующих факторов традиционной архитектуры Северной Осетии: исторический генезис и современные вызовы // Вестник Томского государственного архитектурно-строительного университета. 2026. Т. 28. № 2. С. 135–148. <https://doi.org/10.31675/1607-1859-2026-28-2-135-148>. EDN: MEBJZA

ORIGINAL ARTICLE

**THE SYSTEM OF FORMATIVE FACTORS
OF NORTH OSSETIA TRADITIONAL ARCHITECTURE:
HISTORICAL GENESIS AND MODERN CHALLENGES****Ivan S. Gerasimenko***Southern Federal University, Rostov-on-Don, Russia*

Abstract. The study is devoted to the traditional architecture of North Ossetia, which is considered not as set of monuments but as a dynamic system forming in unique historical and natural conditions. Particular urgency is given to preserving the semantic value of heritage amidst the aggressive growth of the tourist flow, which creates a risk of losing the regional identity.

Purpose: The aim of this work is a comprehensive analysis of the system of formative factors of the mountain architecture and identification of key contradictions between the authenticity preservation and needs of modern tourism.

Methodology/approach: An interdisciplinary approach includes historical, ethnographical and urban planning data. The integral analysis is used to synthesize structural-environmental, socio-pragmatic, and mental-archetypal aspects to construct the model of the architectural genesis.

Research findings: Classification in three groups is proposed for formative factors: natural-climatic (solar architecture, autochthonous materials), socio-defensive (influence of the clan system and military threat on tower typology), and sacral-worldview (symbolism of the dwelling and landscape). A modern socio-cultural conflict is shown between the sacral perception of the environment by the local community and the consumer behavior of tourists.

Value: It is shown that restoration is insufficient for the successful revitalization of heritage. A strategy of "protocol architecture" is proposed, i.e., a scenary space modeling, which regulates tourist flows through planning solutions and harmonizes their interaction with the sacral context of the territory.

Keywords: North Ossetia, traditional architecture, mountain architecture, tower complexes, form-generating factors, cultural heritage, sacral landscape, revitalization, protocol architecture, tourism

For citation: Gerasimenko, I.S. The System of Formative Factors of North Ossetia Traditional Architecture: Historical Genesis and Modern Challenges. Vestnik Tomskogo gosudarstvennogo arkhitekturno-stroitel'nogo universiteta – Journal of Construction and Architecture. 2026; 28 (2): 135–148. <https://doi.org/10.31675/1607-1859-2026-28-2-135-148>. EDN: MEBJZA

Введение

Архитектура горных поселений Северной Осетии представляет собой уникальный историко-культурный феномен, сформировавшийся в результате сложного синтеза целого ряда факторов, действовавших на протяжении веков как мощные формообразующие силы. Данные архитектурные ансамбли – от монументальных башенных комплексов до террасных жилых структур – являются материальным воплощением «архитектурного кода» региона и демонстрируют не только стилистические черты осетинского зодчества, но и выработанные веками принципы устойчивого взаимодействия человека с суровым природно-ландшафтным контекстом [1].

Несмотря на устойчивый научный интерес к горной архитектуре Кавказа со стороны историков и этнографов, комплексные исследования ее системных закономерностей, особенно в контексте сохранения идентичности и будущего

развития, до сих пор остаются фрагментарными [2]. Архитектурная наука сталкивается с дефицитом работ, рассматривающих средневековое наследие не как статический объект охраны, а как динамическую систему, требующую интеграции в современность. Особую актуальность и новизну настоящему исследованию придает рассмотрение глобальной проблемы ревитализации наследия в условиях агрессивного роста туристического потенциала региона.

Сегодняшняя ситуация в горной Осетии характеризуется критическим противоречием. С одной стороны, происходит прогрессивное разрушение сохранившихся памятников средневекового каменного зодчества под воздействием времени и климата. С другой стороны, стихийное туристическое освоение создает риски утраты нематериальной, смысловой ценности этих мест [3].

В сложившихся условиях первостепенной научной задачей становится комплексный анализ системы детерминирующих факторов, исторически формировавших традиционный архитектурно-материальный каркас региона. Только через понимание глубинной логики морфогенеза и функционирования наследия возможно выявление скрытых и явных конфликтов, возникающих в процессе современной ревитализации исторических объектов. Исходя из этого, целью настоящей статьи определяется не просто фиксация текущего состояния памятников, а выявление узловых противоречий между императивом сохранения аутентичности и потребностями современного использования, что необходимо для выработки научно обоснованных стратегий интеграции средневекового зодчества в актуальный контекст без ущерба для его смысловой и тектонической структуры.

Изучение факторов, детерминирующих генезис и эволюцию традиционной архитектурной среды Северной Осетии, опирается на обширную историографическую базу, сформированную усилиями историков, этнографов, археологов и архитекторов. В градостроительном дискурсе систематизирующий подход был предложен Е.В. Сидельниковой, которая через призму структурной модели «природа – общество – техника – традиции» разработала классификацию внешних детерминант [2]. В рамках этой концепции выделяются четыре группы факторов: природно-климатические, выступающие как относительно статические константы (геоморфология, характеристики грунтов, специфика ландшафта); социально-демографические, характеризующиеся высокой временной динамикой (социальная стратификация, типология семьи); национальные культурно-бытовые, определяющие пространственные паттерны освоения территории; технико-экономические, формирующие материально-технологический базис строительства.

Фундаментальный вклад в понимание онтологии собственно башенного пространства внес С.Д. Сулименко [4]. В его теоретических построениях архитектурный объект рассматривается не только как результат функционально-рационалистического ответа на внешние вызовы, но и как продукт глубинных культурологических процессов. Автор акцентирует внимание на дуализме факторов формирования, где утилитарная логика неразрывно связана с мифопоэтическими аспектами и генезисом архитектурного архетипа, что позволяет интерпретировать башню как сложный семантический текст культуры.

В свою очередь, вектор исследований В.Х. Тменова смещен в плоскость исторического прагматизма и социологии архитектуры [5]. Рассматривая ба-

шенные комплексы как материализованное отражение структуры средневекового горского общества, исследователь дифференцирует факторы влияния на пять ключевых позиций: социально-политические и этнокультурные процессы, императив оборонительной необходимости, военно-стратегический и клановый престиж, а также религиозно-погребальные практики. Такой подход позволяет уйти от исключительной мифологизации зодчества, утверждая архитектурную форму как прямое следствие реальных исторических вызовов и «всеобъемлющих черт» социальной организации горцев.

Опираясь на проведенный анализ историографического и градостроительного дискурса, можно сформулировать концептуальный базис для построения собственной системы факторов. Существующий научный опыт демонстрирует, что архитектурный морфогенез нельзя рассматривать в плоскости линейной зависимости. Мы наблюдаем необходимость синтеза трех векторов: структурно-средового, описывающего «жесткие» константы природы и технологий (по Е.В. Сидельниковой); ментально-архетипического, раскрывающего глубинные семантические коды и мифопоэтику формы (согласно С.Д. Сулименко); социопрагматического, диктующего функциональные императивы обороны и статусной иерархии (вслед за В.Х. Тменовым).

Следовательно, разработка авторской модели детерминации должна базироваться на интегральном подходе. Необходимо сформировать многоуровневую систему, в которой материальные ограничители (климат, ресурсная база) и нематериальные стимулы (социальный престиж, сакральные смыслы) рассматриваются не изолированно, а как взаимопроникающие переменные. Только такая архитектура системы позволит интерпретировать традиционное зодчество не как набор разрозненных реакций на внешние вызовы, а как целостный, эволюционирующий организм, где утилитарная логика неразрывно связана с духовной культурой этноса.

Природно-климатические и ландшафтно-географические факторы

Осетинская архитектура, рассматриваемая в контексте средневекового канона, являет собой репрезентативный пример средового детерминизма, в рамках которого ландшафт трансформируется из пассивного фона в доминирующее формообразующее начало. Геоморфологическая специфика Центрального Кавказа, характеризующаяся монументальной вертикальностью, сложной орографией и экстремальными климатическими условиями, выступила активным агентом морфогенеза, фактически приняв на себя роль соавтора архитектурных решений.

В результате данного взаимодействия сформировалась самобытная горская архитектура, основу которой составляют специфические пространственные единицы: галуаны, представляющие собой развитые оборонительные усадьбы; башенные комплексы, включающие жилые и оборонительные типы башен; культовые сооружения, к числу которых относятся църты, святилища и дзуары; а также хадзары – традиционные горизонтальные жилые дома (рис. 1). Данная типология объектов демонстрирует неразрывную связь между морфологией построек и экстремальными условиями горного ландшафта, подтверждая тезис о подчинении архитектурной формы логике природного окружения.



Рис. 1. Основные объекты, формирующие архитектурный горный облик:
a – склепообразные сооружения (дзуар); *б* – оборонительные башни; *в* – жилая башня; *г* – галуан (оборонительная усадьба)

Fig. 1. Main structures that define the architectural landscape of the mountains:
a – crypt-like structures (a cross); *b* – defensive towers; *c* – residential tower; *d* – defensive estate

Геоморфологическая структура региона, изрезанная глубокими ущельями-долинами (Туальская, Алагирская, Даргавская, Куртатинская, Дигорская), выполняла двойственную функцию. С одной стороны, ущелья служили естественными транспортными артериями и коридорами для хозяйственной деятельности, формируя линейную структуру расселения вдоль рек. С другой стороны, они представляли собой естественные оборонительные рубежи, что во многом определило стратегическое расположение поселений (рис. 2) [6]. Как отмечает В.Х. Тменов, практически все значимые родовые комплексы располагались в труднодоступных, доминирующих над местностью точках, контролируя входы в ущелья или стратегически важные перевалы. Выбор места для строительства поселения подчинялся строгой иерархии критериев: безопасность, доступ к воде, наличие пастбищных и сенокосных угодий и, что немало важно, инсоляция. Подавляющее большинство аулов ориентировано на южные склоны, что позволяло максимально использовать солнечное тепло и свет в условиях короткого горного дня и долгой, суровой зимы. Эта «гелиоархитектура» была не эстетическим предпочтением, а жизненной необходимостью.

Вертикальная дифференциация ландшафта Центрального Кавказа выступила фундаментальным условием, сформировавшим специфику хозяйственно-экономического уклада горцев, что, в свою очередь, нашло непосредственное отражение в архитектурно-типологическом разнообразии застройки. Доминирование отгонной системы животноводства как основы жизнеобеспечения требовало создания разветвленной инфраструктуры, распределенной по различным уровням. Эта необходимость сформировала сложный, пространственно-распределенный хозяйственно-поселенческий комплекс, функционирующий как единая циклическая система [2].

В структуру данного комплекса, помимо стационарного зимнего жилища, являющегося ядром аульной застройки, были органично интегрированы временные сезонные стоянки (уәхәнаг), локализованные в зоне альпийских лугов, а также сопутствующие сооружения на сенокосных угодьях. Архитектурно-пространственное решение этих временных объектов отличалось пре-

дельным функциональным лаконизмом и утилитарностью. Тем не менее даже в этих малых формах прослеживались базовые принципы осетинского зодчества: использование автохтонных материалов и строгая тектоническая согласованность с рельефом, обеспечивающая их органическую интеграцию в природный контекст [7].

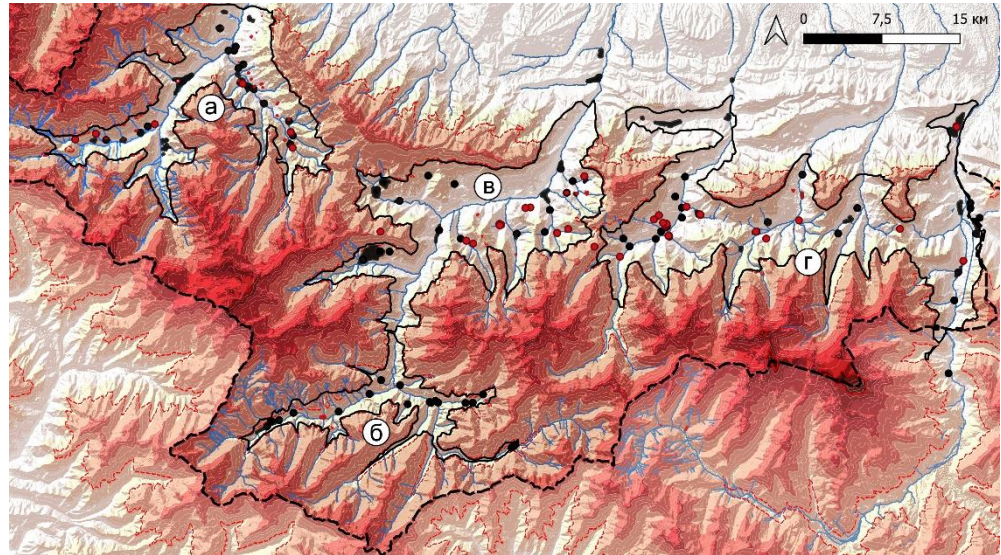


Рис. 2. Карта-схема геоморфологической структуры горной территории Северной Осетии: а – Дигорская котловина; б – Туальская котловина; в – Алагирская котловина; г – Куртатинская и Даргавская котловины

Fig. 2. Schematic map of the geomorphological structure of the mountainous region in North Ossetia: а – Digor Basin; б – Tual Basin; в – Alagir Basin; г – Kurtat and Dargav Basins

Характеристика территории выступает еще одним фундаментальным фактором, детерминирующим архитектурный облик и конструктивную специфику горного зодчества. Повсеместное использование местных пород – сланца, диабазы и известняка – не просто обеспечивало материальную базу строительства, но и жестко задавало тектонику сооружений. Физико-механические свойства местного камня диктовали выбор конструктивных схем, ограничивая пролеты и определяя массивность ограждающих конструкций. Таким образом материальный ресурс трансформировался в формообразующий императив. Технологический аспект реализации каменных конструкций отличался высокой степенью адаптивности к экстремальным нагрузкам высокогорья. Инженерная мысль зодчих реализовывалась через вариативность кладочных приемов – от техники «сухой» кладки, где устойчивость достигалась за счет тщательной притески блоков и сил гравитационного трения, до использования известковых и глиняных растворов, придающих кладке монолитность.

Эстетическое восприятие башенных комплексов также является производной от использованного материала. Колористическое и фактурное тождество строительного камня и окружающей скальной породы обеспечивало эф-

факт визуальной гомогенности – архитектурный объем мимикрирует под ландшафт, буквально растворяясь в массиве гор. Это порождает уникальный феномен слитности рукотворного и природного, где объект не противопоставляется среде, а выступает ее органическим продолжением, формируя целостный, неразрывный облик горного поселения.

Дерево, ввиду его дефицитности в высокогорной зоне, использовалось экономно, преимущественно для устройства балочных перекрытий, элементов кровли, дверей и немногочисленных деталей интерьера. Эта ограниченность в материалах стимулировала развитие уникальных конструктивных решений, таких как ложносводчатые перекрытия в башнях и склепах, демонстрирующих высочайший уровень инженерного мастерства средневековых зодчих.

Анализ данного взаимодействия позволяет постулировать, что фундаментальной парадигмой горского зодчества стало не противостояние природной стихии, характерное для ряда иных архитектурных традиций, а феномен рациональной адаптации. Этот подход выражается в отказе от навязывания ландшафту чужеродной геометрии в пользу глубокой интеграции, где архитектурная форма возникает как естественное продолжение рельефа. Таким образом, адаптивность здесь следует трактовать не как вынужденный компромисс, а как осознанный творческий метод, обеспечивающий устойчивость и органичность материально-пространственной среды в экстремальных условиях высокогорья.

Социально-демографические и военно-стратегические факторы

Если геоморфологический контекст детерминировал материально-пространственный базис горского зодчества, выступая в роли физической основы формообразования, то его семантическое и функциональное наполнение было жестко обусловлено спецификой социальной организации и фактором перманентной военной угрозы. В период Средневековья архитектура Осетии эволюционировала преимущественно как социально-оборонительная система, где тектоника сооружения подчинялась императиву физического выживания фамильно-родового коллектива [8]. В этой парадигме каждый конструктивный элемент – от планировочной структуры до узлов каменной кладки – приобретал фортификационное значение, превращая жилище в автономную цитадель.

Вместе с тем утилитарная оборонительная функция неразрывно переплеталась с задачами социальной репрезентации. Архитектурный объект становился инструментом визуального самоутверждения рода, материализацией его статуса, мощи и жизнестойкости в условиях суровой среды. Именно этот диалектический синтез необходимости защиты и стремления к монументализации социального престижа привел к формированию устойчивых архитектурных архетипов [4].

Базисом социально-пространственной организации горной Осетии выступала сложная иерархическая структура патриархальной родовой общины, где патронимические семьи (æрвадæлтæ) консолидировались в рамках единой фамилии (мыггаг). Как отмечает Б.А. Калоев, именно эта клановая система являлась доминирующим механизмом социальной регуляции, детерминирующим не только правовые и хозяйственные аспекты бытия, но и непосредственно морфологию расселения [9]. В данной парадигме горное селение не может рассматриваться как монолитное градостроительное образование

в современном понимании; оно представляет собой конгломерат автономных укрепленных усадеб – замковых комплексов (галуан). Каждый такой комплекс функционировал как самодостаточная социально-экономическая и фортификационная единица, включающая жилое ядро (ганах), систему хозяйственных построек и, в случае принадлежности к влиятельному роду, вертикальную доминанту – боевую башню (мәсыг) [2].

Именно в типологии боевой башни нашел свое воплощение синтез утилитарной оборонительной необходимости и социальных амбиций родовой элиты. С архитектурно-планировочной точки зрения мәсыг формировался как неприступная цитадель, чья высотная композиция и конструктивные особенности – от размещения входного проема на уровне второго-третьего яруса до системы навесных машикулей – были подчинены жесткой логике баллистики и тактики круговой обороны. Вертикализм постройки обеспечивал не только тактическое преимущество и визуальный контроль над прилегающим ландшафтом, но и выступал гарантом физического выживания фамилии в условиях перманентной военной угрозы, превращая башню в последний и наиболее защищенный рубеж обороны. Возведение подобного сооружения требовало концентрации колоссальных экономических и трудовых ресурсов общины, что делало башню предметом сакрализации и фамильной гордости. В этом контексте, ссылаясь на С.Д. Сулименко, можно утверждать, что башенная архитектура Кавказа представляет собой уникальный феномен, где сухая фортификационная целесообразность перерастает в высокое эстетическое выражение, становясь ключевым элементом культурной самоидентификации горцев [4].

Помимо отдельных башен, вся структура поселения была подчинена оборонительным задачам. Узкие, хаотично изгибающиеся улочки, проходившие между глухими стенами усадеб, превращались в настоящие лабиринты для врага. Нередко крыши нижних построек служили террасами и переходами для верхних, создавая сложную многоуровневую систему, позволявшую защитникам быстро перемещаться по всему селению. Вся система расселения в ущелье также выстраивалась как единый оборонительный комплекс. Сторожевые и боевые башни располагались в точках наилучшего обзора, обеспечивая визуальную связь друг с другом и создавая целостную систему оповещения и обороны, которая позволяла контролировать все стратегически важные участки. Таким образом, социальная разобщенность на уровне отдельных фамилий диалектически сочеталась с необходимостью коллективной обороны, что и сформировало уникальный военно-архитектурный ландшафт региона [10].

Сакрально-мировоззренческие факторы и символическое пространство

Архитектурный текст горной Осетии выходит далеко за рамки утилитарной логики и оборонительного прагматизма, являя собой развернутую семиотическую систему, в которой материализованы космогонические представления и ритуальные практики этноса. Опираясь на фундаментальные исследования А.Р. Чочиева, посвященные генезису нартского эпоса и арийской идеологии, можно правомерно утверждать, что пространственная модель средневекового общества выстраивалась вокруг глубинного идеологического каркаса, восходящего к древнейшим ментальным структурам.

Среда обитания горца подвергалась тотальной сакрализации: физический ландшафт трансформировался в иеротопию, где природные локусы – вершины, рощи, источники – интерпретировались как обители божественных сил (дзуар). В этой системе координат традиционное жилище перестает быть утилитарным объектом, обретая статус микрокосма, структурно реплицирующего модель Вселенной [11]. Именно этот пласт нематериальной культуры выступал мощным формообразующим фактором, детерминирующим как внутренний синтаксис жилого пространства, так и генезис специфической типологии культовых сооружений, демонстрирующих предельную степень органической интеграции в природный контекст.

Внутренняя планировочная структура традиционного осетинского жилища функционировала не просто как утилитарная оболочка для быта, но как пространственная проекция устоявшейся социальной и гендерной иерархии, наполняя повседневность глубоким сакральным содержанием. Композиционным и семантическим ядром главного жилого помещения – хадзара – выступал открытый очаг (кьона), расположенный в геометрическом центре пространства. С точки зрения архитектурной антропологии данный элемент выходил далеко за рамки своих функций источника тепла или зоны приготовления пищи, трансформируясь в главный семейный алтарь. Очаг служил материальным воплощением нерушимости рода и символом преемственности поколений, организуя вокруг себя всю жизнедеятельность домочадцев.

Конструктивно и символически неразрывную связь с очагом образовывала надочажная цепь (рыхыс), крепившаяся к центральной потолочной балке и формировавшая вертикальную сакральную ось жилища. Этнографические исследования, в частности фундаментальные труды Б.А. Калоева, позволяют идентифицировать рыхыс как величайшую святыню домашнего мира. Статус этого элемента был настолько высок, что любое прикосновение к цепи постороннего человека расценивалось как акт святотатства, а клятва, произнесенная в подкровельном пространстве у очага, приобретала статус нерушимого обязательства [9].

Феномен гостеприимства, занимающий центральное место в осетинской этнокультурной традиции, неизбежно находил свое морфологическое выражение в объемно-пространственной структуре жилища. В архитектуре усадебных комплексов зажиточных семей, и в особенности в типологии жилых башен, формировался специализированный функциональный блок – уазæгдон (помещение для гостей). Данный элемент часто решался как автономный планировочный модуль: это могла быть изолированная комната или даже отдельный ярус башни, намеренно дистанцированный от зоны повседневного бытования семьи. Такое архитектурное обособление кунацкой, подкрепленное наилучшим предметным наполнением и качеством отделки интерьера, материализовывало сакральный статус гостя (уазæг), воспринимаемого в традиционном сознании божественным посланником, чья безопасность и комфорт являлись этическим императивом для хозяина дома. Пространственная сегрегация гостевой зоны не только обеспечивала приватность, но и подчеркивала ритуализированный характер коммуникации между хозяином и гостем, возводя бытовой прием в ранг высокого социального церемониала. Архитектура здесь выступала инструментом социального регулирования, где планировочные решения четко

фиксировали иерархию отношений. Исторический прецедент организации уазагдона представляет особую ценность в контексте современной архитектурной практики, поскольку содержит в себе уникальный культурный код.

Выявленные принципы организации гостевого пространства – автономность, повышенная комфортность и смысловая наполненность – становятся фундаментальной базой для проектирования современного туристического кластера. Анализ традиционных форм гостеприимства позволяет не просто механически воспроизводить этнографические элементы, но и концептуально переосмыслить их, интегрируя глубинные смыслы национальной архитектуры в актуальные рекреационные объекты. Такой подход обеспечивает преемственность традиций и позволяет создать аутентичную среду, отвечающую запросам современного туризма, но укорененную в историческом контексте региона.

Современный социокультурный конфликт как детерминирующий фактор

Синтез рассмотренных формообразующих факторов трансформирует архитектурно-пространственную среду горной территории в сложную систему, наделенную глубоким сакрально-идеологическим содержанием. В данной парадигме каждый архитектурный объем или организованное пространство, будь то отдельное сооружение или ландшафтный кластер, приобретает статус сакрального объекта. Архитектура здесь выступает материальным носителем историко-культурных кодов, фиксируя в камне мировоззренческие и идеологические особенности этноса. Таким образом, среда становится пространственным текстом, который транслирует ментальную модель мира, выработанную народом на протяжении многих столетий.

Важно отметить, что выявленная сакральность архитектурной среды не является архаичным прошлым, а сохраняет высокую степень актуальности в современном социокультурном контексте. Феномен «живого наследия» в горной Осетии характеризуется тем, что семантическое поле традиционной архитектуры не утратило своей силы воздействия. Для местного населения архитектурно-ландшафтные комплексы остаются не музеефицированными экспонатами, а действующими узлами идеологической и духовной связи с «землей предков», формируя устойчивую региональную идентичность. Эта глубинная ментальная связь находит свое выражение в регулярном воспроизводстве традиционных обрядовых практик, непосредственно интегрированных в пространственную ткань памятников. Проведение коллективных трапез-молений (куывд) и отправление автохтонных религиозных культов свидетельствуют о том, что архитектурное пространство продолжает функционировать как активный участник ритуала. Через подобные социальные действия происходит постоянная реактуализация сакральных смыслов места, превращая историческую среду в динамичное поле взаимодействия прошлого и настоящего, где сохранение архитектурной формы неотделимо от сохранения нематериальной культуры.

В сложившихся условиях современности устойчивая историко-культурная система горной Осетии подвергается воздействию нового внешнего фактора – интенсивного развития туристической индустрии. Данный процесс характеризуется неоднозначно: с одной стороны, рекреационное освоение выступает стимулом ревитализации депрессивных горных территорий, обеспечивая приток инвестиций

и создавая экономическую базу для физической консервации или реставрации архитектурных памятников. С другой стороны, стихийный и нерегулируемый характер интеграции туристической инфраструктуры провоцирует социокультурный диссонанс, ставящий под угрозу сохранение аутентичного нематериального и материального наследия. В основе этого конфликта лежит столкновение двух фундаментально различных парадигм освоения пространства: сакрально-традиционной, укорененной в сознании местного сообщества, и рекреационно-потребительской, транслируемой туристическим потоком.

Так, для местного населения ландшафтно-архитектурная среда является не просто объектом, а неотъемлемой частью идентичности и родовой памяти. Взаимодействие с этим пространством строго регламентировано кодексом неписаных этических норм (æгъдау), который определяет границы допустимого поведения и табуирует действия, способные десакрализовать территорию. В то же время турист, прибывающий в регион с иным культурным кодом, воспринимает окружающую среду преимущественно через призму визуально-эстетического потребления и рекреации. Отсутствие у гостей «семантической навигации» по сакральному ландшафту приводит к тому, что рекреационная логика – поиск эффектных видовых точек, приключения или отдыха – вступает в непреднамеренное, но болезненное противоречие с сакральной функцией места.

На практике этот конфликт интерпретаций выливается в нарушение традиционных сценариев поведения: использование территории некрополей и святыщ для пикников, акустическое загрязнение сакральных зон или акты неумышленного вандализма при попытке физического взаимодействия с объектами наследия (например, восхождение на башенные комплексы). Подобные действия, даже лишённые злого умысла, воспринимаются локальным сообществом как осквернение святынь, что ведет к росту взаимного отчуждения. Таким образом, проблема выходит за рамки межличностной коммуникации и перерастает в архитектурно-градостроительный вызов: необходимость разграничения двух конфликтующих систем пространственного восприятия становится ключевым условием для устойчивого развития региона и предотвращения эрозии его культурного ядра.

Модель системы факторов

На основе проведенного многофакторного анализа представляется возможным систематизировать генезис архитектурных объектов Северной Осетии в рамках целостной концептуальной модели (рис. 3). Данная структура отличается нелинейным, сетевым характером, где формообразующие элементы пребывают в состоянии перманентного синергетического взаимодействия. Фундаментальным базисом модели выступает природно-ландшафтный детерминант, который задал материальные параметры зодчества: использование автохтонного каменного материала, террасный принцип организации поселений и органичную интеграцию объемов в сложный горный рельеф. На эту естественную основу накладывается социально-оборонительный фактор, обусловленный клановой структурой общества и императивами защиты. Именно он определил морфологию укрепленных родовых усадеб и способствовал кристаллизации ключевых архитектурных архетипов – жилой и боевой башен, которые функ-

ционировали одновременно как утилитарные фортификационные единицы и как репрезентативные символы фамильной идентичности.

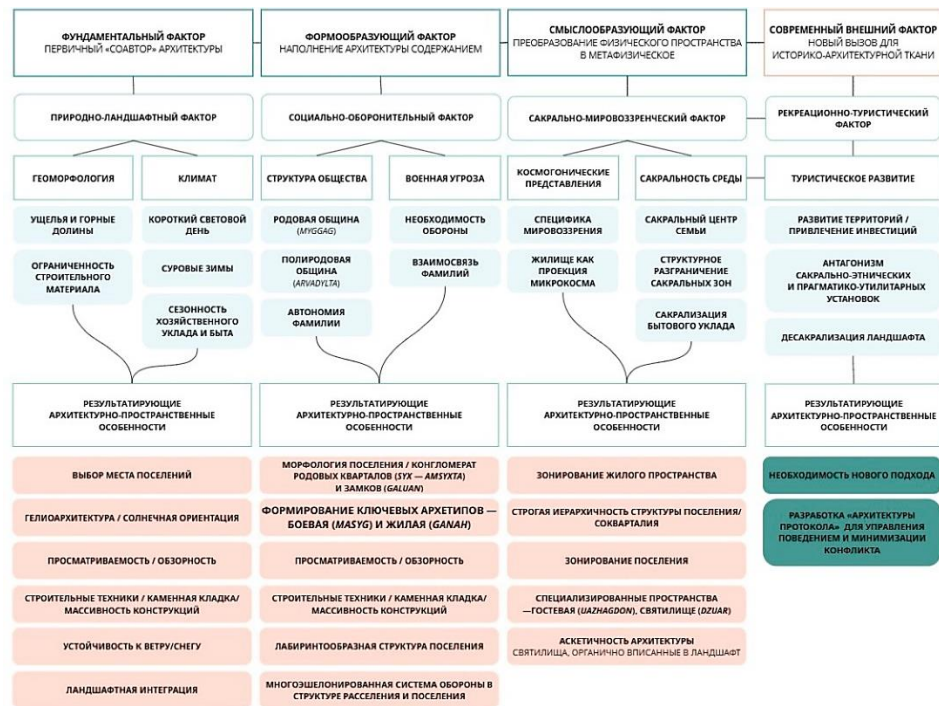


Рис. 3. Модель системы детерминирующих факторов
Fig. 3. Model of the system of formative factors

Связующим звеном, пронизывающим все уровни данной системы, является сакрально-мировоззренческий фактор. Он наполнял архитектурную форму глубоким символическим содержанием, трансформируя физическое пространство жилища и поселения в метафизическую проекцию картины мира традиционного общества. Однако в современном хронотопе на эту исторически сложившуюся замкнутую систему начинает воздействовать новый, экзогенный фактор – рекреационно-туристический. Будучи внешним по отношению к традиционному укладу, он вступает в острый конфликт прежде всего с сакральной составляющей среды, создавая риски десакрализации культурного ландшафта и эрозии его нематериальной ценности. Следовательно, задача ревитализации наследия в данных условиях выходит далеко за рамки технической реставрации или консервации материальной субстанции памятников.

Научно обоснованная стратегия ревитализации должна базироваться на системном подходе, рассматривающем архитектурную среду как единство природного, социального и символического пластов. Разрешение конфликта между туристическим освоением и сохранением аутентичности возможно через применение метода, который в рамках данного исследования определяется как «архитектура протокола». Суть данного инструментария заключается в переходе от проектирования исключительно физических объемов к сценарному моделирова-

нию пространства. Создание системы архитектурно-планировочных решений, выступающих в роли невербальных регуляторов поведения, позволяет мягко интегрировать новые функции в историческую ткань. «Архитектура протокола» формирует сценарии взаимодействия, которые направляют туристические потоки и гармонизируют внешнее воздействие, трансформируя туризм из фактора угрозы в ресурс для устойчивого развития и трансляции культурных кодов.

Заключение

Анализ показал, что архитектура горных поселений Северной Осетии представляет собой сложную систему, сформированную под влиянием природно-климатических, оборонительных и социокультурных факторов. Традиционное зодчество выполняет не только утилитарную функцию адаптации к рельефу, но и выступает носителем культурной идентичности. Каждый элемент поселения – от планировки *галуана* до сакрального центра *хадзара* – органично интегрирован в горный ландшафт.

Вместе с тем в настоящее время эта исторически сбалансированная среда подвергается негативному воздействию неконтролируемого массового туризма. Возникает конфликт между традиционным восприятием пространства местным сообществом и поведением туристов, не знакомых с культурными кодами региона. Это ведет к непреднамеренной десакрализации среды, угрожающей сохранности и аутентичности памятников. Разработанная в исследовании сетевая модель демонстрирует, что стратегия сохранения горной архитектуры требует управления пространственным поведением посетителей. В качестве инструмента предложена концепция «архитектуры протокола» – метод сценарного моделирования среды с помощью невербальных пространственных регуляторов.

Дальнейшие исследования будут направлены на практическое применение данной концепции при разработке архитектурно-градостроительных решений для туристических кластеров Северной Осетии. Планируется выявить оптимальные типологические модели рекреационной инфраструктуры, способные переосмыслить традиционные пространственные коды (в частности, феномен автономного гостевого пространства – *узаэгдона*). Это обеспечит бесконфликтную интеграцию новых функций в историческую застройку и позволит трансформировать стихийный туризм в ресурс устойчивого развития и сохранения уникального архитектурного наследия региона.

СПИСОК ИСТОЧНИКОВ

1. Абаева, В.И., Канукова, З.В., Айларова, С.А., Кучиев, А.Г. История Осетии. В 2 томах. Том 1. История Осетии с древнейших времен до конца XVIII в. Владикавказ : Северо-Осетинский институт гуманитарных исследований, 2019. 498 с. ISBN 978-5-91480-152-3.
2. Сидельникова, Е.А. Архитектурно-композиционные особенности формирования поселений в горных районах Северной Осетии : специальность 18.00.04 «Градостроительство, планировка сельскохозяйственных населенных пунктов» : диссертация на соискание ученой степени кандидата архитектурных наук / Сидельникова Елена Владимировна. Санкт-Петербург, 2004. 273 с.
3. Герасименко, И.С., Иевлева, О.Т. Проблема идентичности архитектурного облика горной территории Северной Осетии // Инженерный вестник Дона. 2023. № 9. С. 1–22.
4. Сулименко, С.Д. Башни Северного Кавказа (символизация пространства в домостроительном творчестве горцев). Владикавказ : Проект-пресс, 1997. 150 с. ISBN 5-88734-010-X.

5. Тменов, В.Х. Средневековые историко-архитектурные памятники Северной Осетии. Владикавказ : Северо-осетинский научно-исследовательский институт истории, филологии и экономики, 1984. 344 с.
6. Бадов, А.Д. Экологический потенциал природной среды и география населения Северной Осетии. Владикавказ : Северо-Осетинский государственный университет имени К.Л. Хетагурова, 1998. 297 с. ISBN 5-8336-0119-3.
7. Кокиев, Г.А. Боевые башни и оборонительные крепости горной Осетии. Владикавказ : Северо-Осетинская организация Союза архитекторов РСФСР, 1935. 198 с.
8. Тменов, В.Х. Зодчество средневековой Осетии. Владикавказ : Северо-Осетинский институт гуманитарных исследований, 1996. 440 с.
9. Калоев, Б.А. Осетины. Историко-этнографическое исследование. Владикавказ : Северо-Осетинский государственный университет имени К.Л. Хетагурова, 1967. 243 с.
10. Герасименко, И.С. Иевлева, О.Т. Архитектурно-композиционные особенности традиционной структуры расселения в горной территории Северной Осетии-Алании // Инженерный вестник Дона. 2024. № 1. URL: <http://www.ivdon.ru/magazine/archive/n1y2024/8963/> (дата обращения: 21.02.2026).
11. Чочиев, А.Р. Нарты – арии и арийская идеология. Москва : АКАЛИС, 2000. 504 с.

REFERENCES

1. Abaeva, V.I., Kanukova, Z.V., Ailarova, S.A., Kuchiev, A.G. History of Ossetia. in 2 vol. V. 1. History of Ossetia from Ancient Times to the 18th Century. Vladikavkaz. 2019. 498 p. ISBN 978-5-91480-152-3. (In Russian)
2. Sidelnikova, E.A. "Architecture and composition of settlements in mountainous regions of North Ossetia". PhD Thesis. Saint-Petersburg. 2004. 273 p. (In Russian)
3. Gerasimenko, I.S., Ievleva, O.T. Architectural Identity of the Mountain Territory in North Ossetia. *Inzhenernyy vestnik Dona*. 2023; (9): 1–22 (In Russian)
4. Sulimenko, S.D. Towers of the North Caucasus (Space Symbols in the House-Building Activity of Highlanders). Vladikavkaz: Proekt-press, 1997. 150 p. ISBN 5-88734-010-X. (In Russian)
5. Tmenov, V.Kh. Medieval historical and Architectural Monuments in North Ossetia. Vladikavkaz, 1984. 344 p. (In Russian)
6. Badov, A.D. Ecological Potential of the Natural Environment and Population Geography of North Ossetia. Vladikavkaz. 1998. 297 p. ISBN 5-8336-0119- 3. (In Russian)
7. Kokiev, G.A. Battle Towers and Defensive Fortresses of Mountainous Ossetia. Vladikavkaz. 1935. 198 p. (In Russian)
8. Tmenov, V.Kh. Architecture of Medieval Ossetia. Vladikavkaz. 1996. 440 p. (In Russian)
9. Kaloev, B.A. Ossetians. Historical and Ethnographic Research. Vladikavkaz, 1967. 243 p. (In Russian)
10. Gerasimenko, I.S., Ievleva, O.T. Architecture and Composition of Traditional Settlements in North Ossetia-Alania. *Inzhenernyy vestnik Dona*. 2024; (1). Available: www.ivdon.ru/magazine/archive/n1y2024/8963/ (accessed February 21, 2026). (In Russian)
11. Chochiev, A.R. Narts – Aryans and Aryan Ideology. Moscow: Akalis, 2000. 504 p. (In Russian)

Сведения об авторе

Герасименко Иван Сергеевич, аспирант, Южный федеральный университет, 344002, г. Ростов-на-Дону, ул. Баумана, 13/16, gerasimivanko@gmail.com

Author Details

Ivan S. Gerasimenko, Research Assistant, Southern Federal University, 105/42, Bol'shaya Sadovaya Str., 344006, Rostov-on-Don, Russia, gerasimivanko@gmail.com

Статья поступила в редакцию 27.01.2026
Одобрена после рецензирования 07.02.2026
Принята к публикации 12.02.2026

Submitted for publication 27.01.2026
Approved after review 07.02.2026
Accepted for publication 12.02.2026