

Вестник Томского государственного
архитектурно-строительного университета.
2026. Т. 28. № 1. С. 29–46.

ISSN 1607-1859 (для печатной версии)
ISSN 2310-0044 (для электронной версии)

Vestnik Tomskogo gosudarstvennogo
arkhitekturno-stroitel'nogo universiteta –
Journal of Construction and Architecture.
2026; 28 (1): 29–46.

Print ISSN 1607-1859
Online ISSN 2310-0044

НАУЧНАЯ СТАТЬЯ

УДК 72.036

DOI: 10.31675/1607-1859-2026-28-1-29-46

EDN: EYCCJD

КАПИТОЛИЙ – АДМИНИСТРАТИВНЫЙ ЦЕНТР ГОРОДА ЧАНДИГАРХ (ЛЕ КОРБЮЗЬЕ, 1950–1960 ГГ.)

Евгений Николаевич Поляков, Ольга Павловна Полякова

*Томский государственный архитектурно-строительный университет,
г. Томск, Россия*

Аннотация. *Актуальность.* Индийский этап творчества французского архитектора Ш.-Э. Жаннере-Гри (Ле Корбюзье), особенно его работа над административным центром города Чандигарх (штат Пенджаб, Индия), представляет собой значимый, но недостаточно систематизированный фрагмент архитектурного наследия XX в. Этот период отражает синтез модернистских принципов западной архитектуры с адаптацией к местным природно-климатическим и культурным реалиям, что делает его актуальным объектом исследования.

Цель – завершить цикл исследований «индийского» этапа творчества Ле Корбюзье путем анализа архитектурно-градостроительного ансамбля Капитолия в Чандигархе.

Результаты. Авторами проанализированы основные социально-политические и архитектурно-дизайнерские концепции Шарля-Эдуарда, заложенные в общую схему генплана Капитолия, архитектурно-композиционные и планировочные решения его семи монументальных зданий и сооружений.

Ключевые слова: Капитолий, Дворец правосудия, Парламент (Дворец Ассамблеи), Секретариат, Архитектурный колледж Чандигарха, Государственный музей и галерея искусств, монумент «Открытая рука», Башня Теней

Для цитирования: Поляков Е.Н., Полякова О.П. Капитолий – административный центр города Чандигарх (Ле Корбюзье, 1950–1960 гг.) // Вестник Томского государственного архитектурно-строительного университета. 2026. Т. 28. № 1. С. 29–46. DOI: 10.31675/1607-1859-2026-28-1-29-46. EDN: EYCCJD

ORIGINAL ARTICLE

CAPITOL – ADMINISTRATIVE CENTER OF THE CITY OF CHANDIGARH (LE CORBÜZIER, 1950–1960)

Evgenii N. Polyakov, Ol'ga P. Polyakova

Tomsk State University of Architecture and Building, Tomsk, Russia

Abstract. This article is devoted to architectural and urban planning activities of Charles-Édouard Jeanneret-Grie (Le Corbusier), a French architect. He created a series of plans for cities and towns, but only the plan for the city of Chandigarh (Pun-jab, India) and its administrative

center (Capitol) were implemented. The paper analyzes the main socio-political and architectural-design concepts of Charles-Édouard, laid down in the Capitol master plan and the architectural-compositional and planning solutions of its seven monumental buildings.

Keywords: Capitol, Palace of Justice, Parliament (Assembly Palace), Secretariat, Chandigarh College of Architecture, State Museum and Art Gallery, Open Hand Monument, Tower of Shadows

For citation: Polyakov E.N., Polyakova O.P. Capitol – Administrative Center of the City of Chandigarh (Le Corbuzier, 1950–1960). Vestnik Tomskogo gosudarstvennogo arkhitekturno-stroitel'nogo universiteta – Journal of Construction and Architecture. 2026; 28 (1): 29–46. DOI: 10.31675/1607-1859-2026-28-1-29-46. EDN: EYCCJD

Настоящая статья является логическим завершением цикла научных работ, посвященных «индийскому» этапу в творческой деятельности французского архитектора Ш.-Э. Жаннере-Гри (Ле Корбюзье). Мы имеем в виду статьи «Индийский этап в творчестве Ле Корбюзье. Проект города Чандигарх (1950–1960 гг.)» [1] и «Брутальные» постройки Ле Корбюзье в Ахмадабаде (Индия, 1951–1957 гг.)» [2]. В первом из этих исследований нами были рассмотрены планировочные особенности г. Чандигарх (столицы штата Пенджаб, Индия). Настоящее исследование посвящено административному центру этого города (Капитолию) и семи его основным постройкам, выполненным по проектам Ле Корбюзье и его индийских коллег и учеников.

В первую очередь рассмотрим композиционные особенности генерального плана Капитолия, включающего следующие здания и сооружения: Дворец правосудия, Парламент (Дворец Ассамблеи), Секретариат, Архитектурный колледж Чандигарха, Государственный музей и галерею искусств, монумент «Открытая рука» и Башню Теней (рис. 1).

Градостроительный ансамбль, развернутый под углом 45° к географическим меридианам, вынесен за пределы жилой части города. Он расположен у подножия Гималаев, красота которых в свое время просто поразила Шарля-Эдуарда. Этот ансамбль, включающий только правительственные здания, изначально был создан как символ власти (*греч.* Акрополь): «В него входят три монументальных здания Секретариата, Дворца правосудия и Ассамблеи, выделяющиеся на фоне остальных городских построек...» [3]. Каждое из этих зданий обладает собственным «силовым полем», не вступая в визуальное или функциональное соперничество с другими. То есть все эти постройки существуют автономно, разделенные обширными территориями, открытыми лучам палящего солнца, дождям и пылевым бурям. Кроме того, правительственный комплекс, лежащий к северо-востоку от жилого массива Чандигарха, оказался чрезмерно масштабным даже для его работников: переход от одного здания к другому занимает 10–15 мин под яростным горным солнцем. Для стороннего наблюдателя, изучающего ансамбль и его отдельные объекты на расстоянии до 800 м, восприятие также затруднено. От города этот комплекс отделен цепью холмов, а расстояние до него от наиболее удаленных городских кварталов превышает 10 км.

Поперечную ось Капитолия с юго-западной стороны замыкает здание Парламента (Законодательного собрания), а с северо-восточной – Верховный суд (Дворец правосудия): «Обращенную к северу вершину треугольника мону-

ментов должен был занять Дворец губернатора (должность его упразднена, и место предназначено музею). Более прозаичная пластина Секретариата правительства смещена за пределы основной конфигурации и расположена за объемом парламента...» [4].

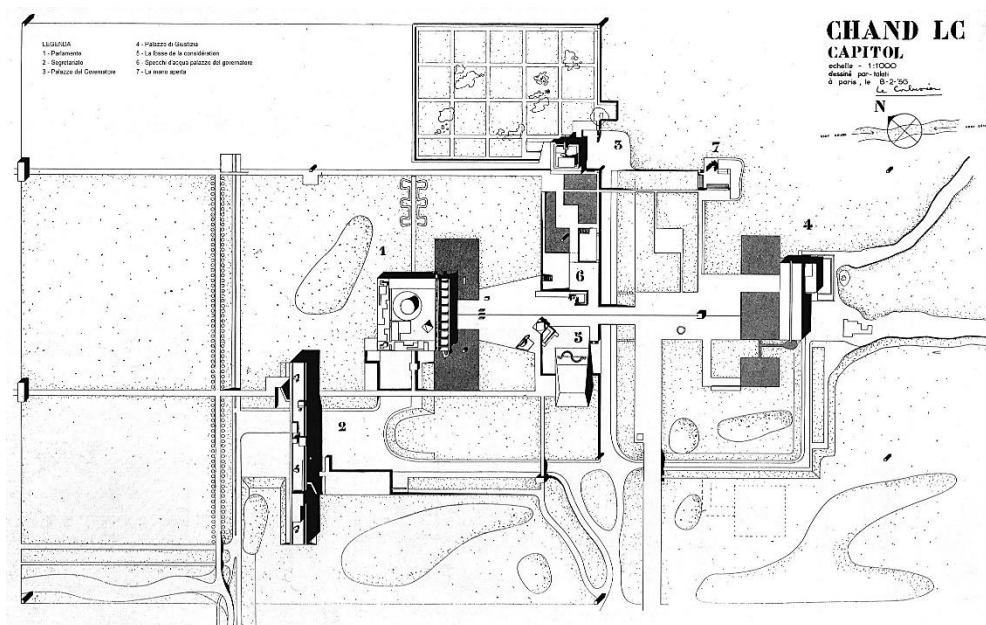


Рис. 1. Генеральный план административного центра Чандигарха (Капитолия):

1 – Парламент; 2 – Секретариат; 3 – Дворец губернаторов; 4 – Дворец правосудия с восточными пристройками; 5 – Башня Теней; 6 – Мемориал мучеников; 7 – Памятник «Открытая рука» [5]

Fig. 1. General plan of the Chandigarh Administrative Center (Capitol):

1 – Parliament; 2 – Secretariat; 3 – Governors' Palace; 4 – Palace of Justice with eastern annexes; 5 – Tower of Shad-ows; 6 – Martyrs' Memorial; 7 – Open Palm Monument

В целом Капитолий был осмыслен как эмблема страны, не связанная со временем. Зодчий сознательно (визуально и функционально) отделил его от города с его повседневным бытом. Как отметил Джавахарлал Неру, Чандигарх стал «храмом новой Индии... первым выражением творческого гения, расцветающего на вновь завоеванной свободе... не скованного традициями прошлого и не обремененного трудностями старых городов и старых традиций...» (Curtis W.J.R. Op. cit. P. 433) [4].

Рассмотрим архитектурно-композиционные и конструктивные особенности зданий Капитолия.

Первым сооружением на территории комплекса стал **Дворец правосудия (Верховного суда)** (1951–1955 гг.), задуманный как гигантское укрытие от дождя и солнца. Ориентированный на Капитолий фасад украшен величественным входом из трех разноцветных пилонов, поднимающихся на всю высоту здания. По правую сторону от центрального вестибюля расположены залы судебных заседаний, а по левую – находится Верховный суд (рис. 2).

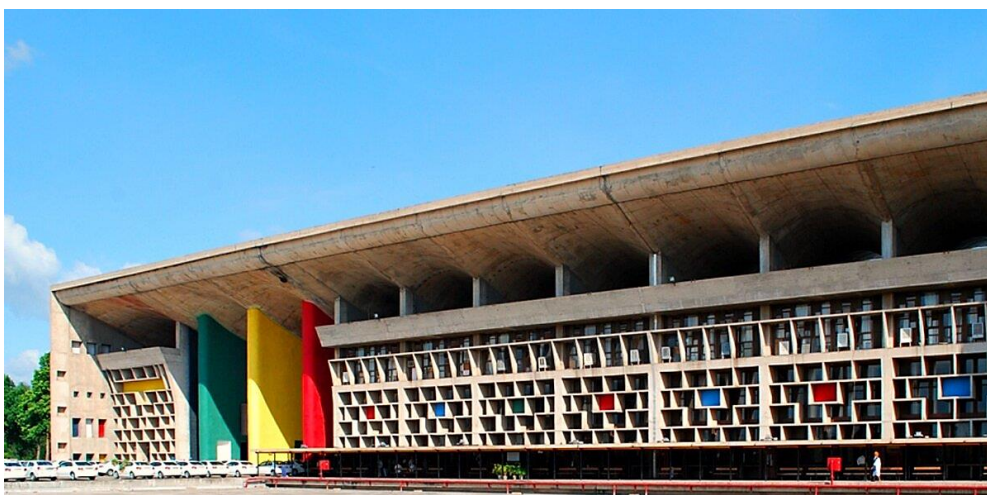


Рис. 2. Дворец правосудия (Верховного суда) (1951–1955 гг.). Видовые точки [5]
 Fig. 2. Palace of Justice (Supreme Court) (1951–1955)

Над прямоугольным массивом вдоль продольной оси устроен гигантский железобетонный «зонт», поддерживаемый одиннадцатью коническими сводами. Две его продольные половины, похожие на крылья гигантской бабочки, наклонены внутрь. Они сходятся к центральному желобу, имеющему на узких торцах здания выступающие наружу водосливы. Между плоской кровлей над верхним этажом и коническими сводами оставлено продуваемое пространство. Циркуляция воздуха сквозь эту аркаду охлаждает основную призму Дворца правосудия. Своды опираются на решетчатые диафрагмы, установленные с шагом 8,4 м поперек прямоугольного плана здания.

Карнизы кровли под наклоном вынесены далеко вперед. «Парящая» над зданием кровля вместе с пространственной решеткой фасадов обеспечивают хорошую солнцезащиту. Из-за сильного перегрева основания здания к первому этажу главного фасада была пристроена веранда (рис. 2, 3).

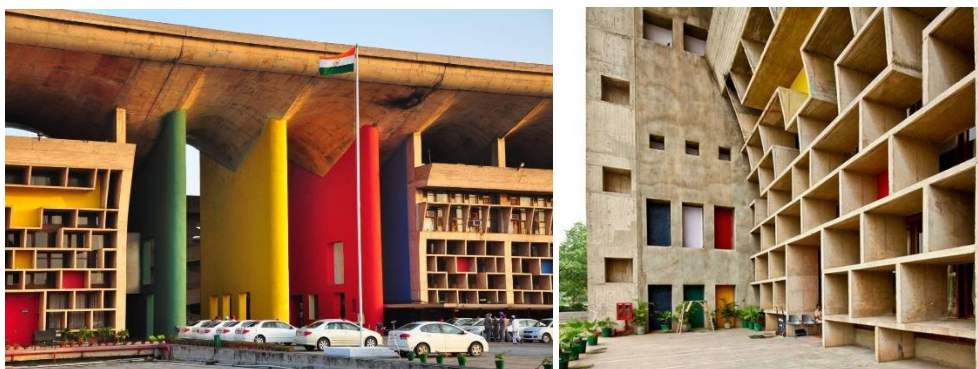


Рис. 3. Дворец правосудия (Верховного суда) (1951–1955 гг.). Решетки-солнцезрезы (джали) [5]
Fig. 3. Palace of Justice (Supreme Court) (1951–1955). Sunshade grilles

Главный и тыльный фасады украшены изогнутыми наружу в верхней части массивными решетками солнцезрезов (*араб.* «джали»). Они прикрывают снаружи рабочие помещения. Все окна в здании глубоко утоплены между бетонными перегородками, создающими спасительную тень (рис. 3, 4).



Рис. 4. Дворец правосудия (Верховного суда) (1951–1955 гг.). Тыльный фасад [5]
Fig. 4. Palace of Justice (Supreme Court) (1951–1955). Rear facade

Пластичную решетчатую структуру главного фасада пересекает по вертикали (от плиты основания до сводов «зонта») открытый портик. Сквозь пилоны этого портика, изначально окрашенные в цвета национального флага Индии (зеленый, белый и оранжевый), видна башнеобразная система пандусов с перилами из грубого бетона, соединяющая все этажи (рис. 5).

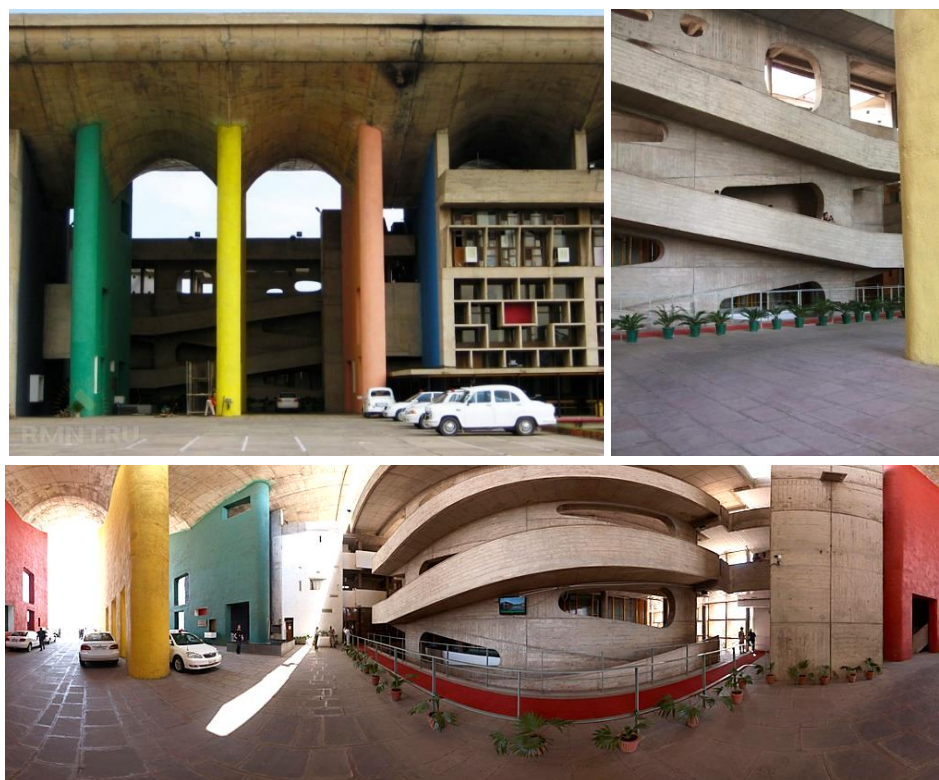


Рис. 5. Дворец правосудия (Верховного суда) (1951–1955 гг.). Входной портик (слева), внутренние пандусы, связывающие этажи (справа) [5]

Fig. 5. Palace of Justice (Supreme Court) (1951–1955). Entrance portico (left), internal ramps connecting floors (right)

Интерьеры Дворца правосудия отличаются большой изысканностью. Тому есть свои причины: «Модернизм был синонимом минимализма и низкой стоимости, что было необходимо независимой Индии. Использование ярких цветов заметно лишь в вестибюле здания Высокого суда в Чандигархе...» [5]. «Нарочито подчеркнутая массивность серых со следами опалубки бетонных стен, несмотря на отдельные элементы полихромии, угнетает. Иначе воспринимаются просторные и светлые интерьеры залов судебных заседаний, на стенах которых красуются сотканые руками кашмирских мастеров громадные яркие гобелены, созданные по рисункам Ле Корбюзье...» [Там же].

Как уже отмечалось, монументальный восьмизэтажный **Дворец Ассамблеи** (1951–1965 гг.) замыкает поперечную ось Капитолия (правительственного комплекса Чандигарха) с юго-западной стороны, а Верховного суда – Дворца правосудия – с северо-восточной [4]. Посетителей и туристов в этом здании привлекает буквально все: «Дворец Ассамблеи со всех сторон поражает как визуально, так и архитектурно, будь то гравюры на стенах, мозаичные панно или эффектная изогнутая крыша...» [6].

Главный вход оформлен длинным портиком с округлым карнизом в виде пироги (узкой длинной лодки народов Центральной и Южной Америки и Оке-

ании, выдолбленной из ствола дерева). Карниз поддерживается восемью изящными железобетонными пилонами. На плоской кровле площадью около гектара устроен сад с зелеными зонами (рис. 6).



Рис. 6. Дворец Ассамблей (Парламента) (1951–1965 гг.) [6]
Fig. 6. Palace of Assemblies (Supreme Court) (1951–1965)

Оригинально решены и остальные фасады: «С трех других сторон ядро здания охвачено этажами офисов. Сумеречное пространство этого форума заполнено равномерной сеткой бетонных круглых колонн с грибовидным завершением, в которую врезана как самостоятельный объект высокая гиперболическая оболочка зала Ассамблей, прорезающая плоскую кровлю и поднимающаяся на 37 м. Покрытие косо срезанного края этого подобия градирни регулирует поступление солнечного света в интерьер, захватывая зимнее солнце, отражая летнее и отбрасывая в глубь помещений солнечный луч в дни равноденствия...» [4] (рис. 7).

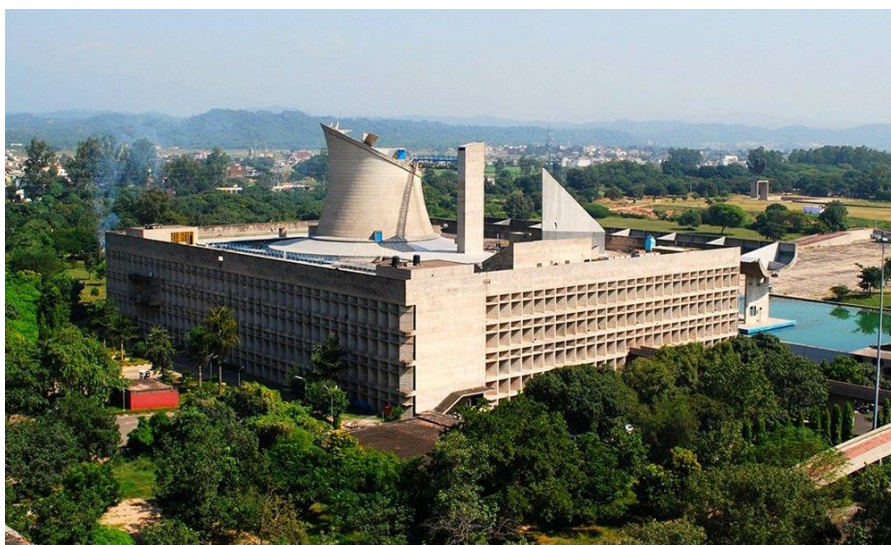


Рис. 7. Дворец Ассамблей (Парламента) (1951–1965 гг.). Видовая точка [6]
Fig. 7. Palace of Assemblies (Supreme Court) (1951–1965)

Ле Корбюзье также решил проблему водоснабжения территории: «Когда-то в Чандигархе совсем не было воды. Вернее, она была, но на глубине восьмидесяти метров. На Капитолийском бульваре построили плотину и создали озеро. План Корбюзье категорически исключал движение моторных лодок по озеру и транспорта по огибающей его дороге, а также вечернее освещение, кроме полускрытого подсвета газонов. В ночное время в воде отражаются звезды, а днем – горы и небо... На плотине был установлен мемориальный камень со словами на четырех языках (хинди, пенджабском, урду и английском): “Создатели Чандигарха подарили это озеро и эту плотину гражданам нового города, чтобы избавить их от монотонности городской жизни и дать им возможность наслаждаться красотой природы в мире и тишине”» [4].

При проектировании Дворца собраний Ле Корбюзье консультировался с премьер-министром Неру. Видимо, поэтому монументальная входная дверь во Дворце собраний площадью почти 25 кв. футов ($\approx 2,32$ кв. м) была декорирована ярко окрашенными природными и космическими элементами, символизирующими современную Индию. В частности, здесь изображено положение Солнца в дни равноденствий и солнцестояний, а также изменение длительности дня и ночи на протяжении года (рис. 8).



Рис. 8. Панно Ле Корбюзье около главного входа во Дворец собраний (1951–1965 гг.)¹

Fig. 8. Le Corbusier's mural near the main entrance to the Palais des Congrès (1951–1965)

Ядром здания стал круглый зал для собраний и заседаний. Он расположен внутри гиперболической конструкции, пробивающей потолок дворца по-

¹ URL: <https://www.re-thinkingthefuture.com/know-your-architects/a3504-how-le-corbusier-changed-the-history-of-architecture-in-india/>

добно огромному дымоходу. Яркие контрастные элементы фасадов оживляют массивную композицию: «Лестницы и пандусы связывают террасы и балконы на разных уровнях “каменного леса” интерьера. От террасы на уровне второго этажа начинается второй “объект” – четырехгранная призма зала Советов. Она так же, как гиперboloид зала Ассамблеи, пронизывает кровлю и завершается асимметричной трехгранной пирамидой, верхушка которой обращена к гиперboloиду. Вместе они формируют символический ландшафт кровли, рукотворная геометрия которого противостоит равнине, обрамленной холмами предгорья...» [4] (рис. 9).

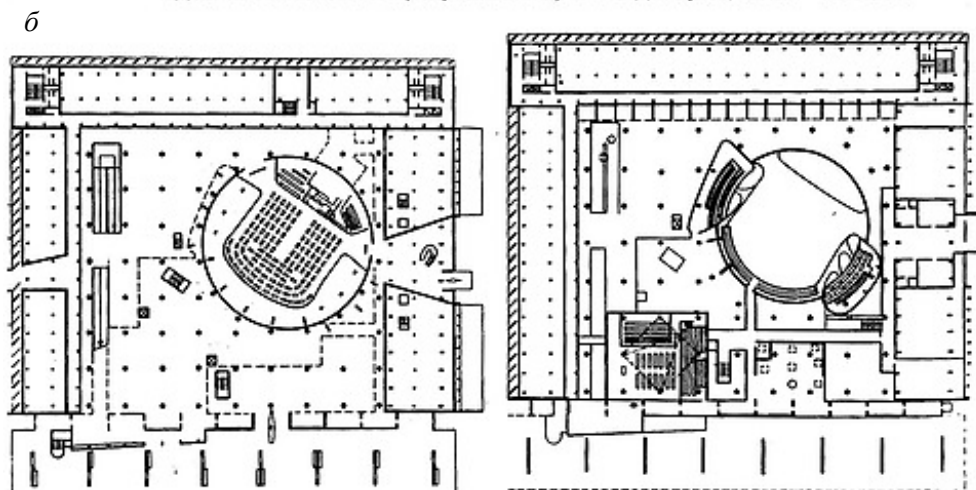


Рис. 9. Дворец собраний [7]:

a – разрез; *б* – планы

Fig. 9. Schematic of the Assembly Palace [7]:

a – cross-section; *b* – plan

Внутренняя поверхность гиперboloида декорирована «созвездиями» в виде криволинейных ярко окрашенных фигур из акустических материалов: «Регулируя звук, эта декорация в манере Ханса Арпа вряд ли способствует созданию психологической атмосферы, благоприятствующей серьезным дебатам...» [4] (рис. 10).



Рис. 10. Интерьер Актового зала (1951–1965 гг.)²
 Fig. 10. Interior of the Assembly Hall (1951–1965)

Третьим по времени строительства стало здание **Секретариата** (1951–1957 гг.) – решетчатая пластина длиной 254 и высотой 42 м, объединяющая шесть восьмиэтажных блоков, в которых размещались местные администрации Пенджаба и Харьяны: «Облик здания определяет ритм солнцезерезов большого выноса, выполненных из грубого бетона. Скульптурные пандусы, связывающие уровни, собраны в закругленные на торцах пластины, косо прилегающие к фасадам, что сообщает им направленную асимметричную дина-

² URL: https://corbusier.totalarch.com/chandigarh_assembly

мику. Сильную перебивку ритма, нарушающую монотонность, создает блок министерских кабинетов, проходящий через все этажи здания близ его середины. Пропорции частей решетки и расстояний между ее ритмическими акцентами выверены Модулом, созданным Ле Корбюзье. Кровле, превращенной в прогулочный сад, придан рельеф, включающий в свои очертания функциональные надстройки. Созданный таким образом мягкий асимметричный силуэт вписан в ландшафт гималайского предгорья...» [4] (рис. 11, 12).



Рис. 11. Здание Секретариата в Чандигархе (1951–1957 гг.)³
Fig. 11. Secretariat building in Chandigarh (1951–1957)



Рис. 12. Здание Секретариата в Чандигархе (1951–1957 гг.)⁴:
а – вид на здание с первого этажа; б – фасад
Fig. 12. Secretariat building in Chandigarh (1951–1957)
a – a view from the ground floor; b – facade

³ URL: https://en.wikipedia.org/wiki/Secretariat_Building,Chandigarh?ysclid=mdu460xcj4443604510#/media/File:Secretariat_building.jpg

⁴ URL: https://en.wikipedia.org/wiki/Secretariat_Building,Chandigarh?ysclid=mdu460xcj4443604510#/media/File:Secretariat_building.jpg

Четвертой по счету монументальной постройкой Ле Корбюзье в Чандигархе стал **Колледж искусств** (Government College of Arts (GCA), позднее преобразованный в **Архитектурный колледж** (Chandigarh College of Architecture (CCA) (1950–1965) [8] (рис. 13).



Рис. 13. Архитектурный колледж, 1950–1965 гг. Видовая точка главного фасада⁵
Fig. 13. Chandigarh College of Architecture (1950–1965)

Чандигархский архитектурный колледж – учебное заведение, основанное 7 августа 1961 г., в настоящее время осуществляет образовательную и научную деятельность в области архитектуры (рис. 14).

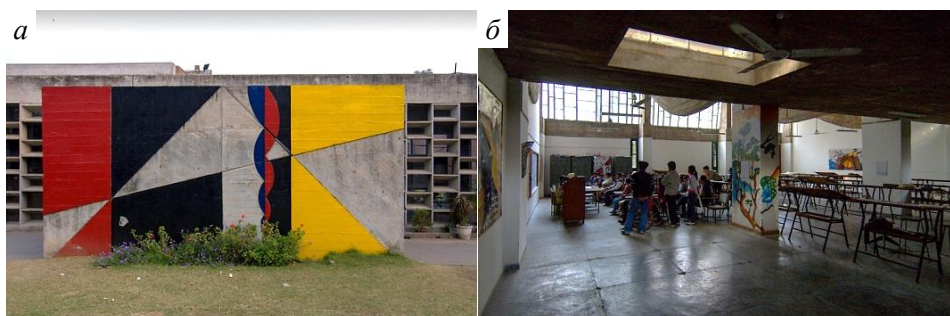


Рис. 14. Архитектурный колледж (1950–1965 гг.). Панно Ле Корбюзье около главного входа (а), интерьер учебной аудитории (б)⁶
Fig. 14. Chandigarh College of Architecture (1950-1965). Le Corbusier mural near the main entrance, interior of the lecture hall

⁵ URL: https://corbusier.totalarch.com/chandigarh_college

⁶ URL: https://corbusier.totalarch.com/chandigarh_college

Ле Корбюзье, разработавший в 1951 г. генеральный план Чандигарха, добился создания именно этого колледжа в рамках «чандигархского эксперимента». Его целью было подготовить поколение специалистов, способных реализовать современные архитектурные принципы на территории Индии. В 1962 г., когда Чандигарх стал новой столицей штата Пенджаб, школа искусств переехала на нынешнее место – в сектор 12, рядом с Государственным музеем и Художественной галереей. Первым директором и основателем колледжа в Чандигархе стал С.Л. Прашар.

Кампус занимает территорию площадью 5 акров (20 000 кв. м) и оснащен собственными площадками для крикета, баскетбола и волейбола, а также тренажерным залом. Общежитие для юношей находится в 250 ярдах (230 м) за кампусом, рядом с рынком, а общежитие для девушек – в секторе 11.

Во времена раздела Индии Ле Корбюзье и его коллеги также спроектировали в Чандигархе **Государственный музей и галерею искусств**. «Разработка этого проекта велась в 1960–1962 гг., а строительство продолжалось с 1962 по 1967 г...» [9] (рис. 15). Государственный музей и галерея искусств в Чандигархе стали одним из важнейших культурных учреждений Северной Индии. Они объявлены своим существованием разделу Британской Индии в августе 1947 г.

«Этот музей является одним из трех музеев, спроектированных Ле Корбюзье, наряду с Санскар Кендра в Ахмадабаде и Национальным музеем западного искусства в Токио. Архитектурный стиль здания отражает модернистские принципы, характерные для творчества Ле Корбюзье, с акцентом на функциональность и простоту форм... Это место сбора туристов, ученых и художников. Здесь есть зрительный зал, три выставочных уровня и библиотека. Архитектурные особенности здания отражают доминирующий в Чандигархе стиль, а фреска Сатиша Гуджрала добавляет красок...» [10] (рис. 16).



Рис. 15. Государственный музей и галерея искусств в Чандигархе (1960–1967 гг.). Видовая точка⁷
Fig. 15. State Museum and Art Gallery in Chandigarh (1960–1967)

⁷ URL: https://corbusier.totalarch.com/chandigarh_museum?ysclid=mdv53fuezk173370269



Рис. 16. Государственный музей и галерея искусств в Чандигархе (1960–1967 гг.). Интерьеры экспозиционных залов. Видовые точки⁸

Fig. 16. State Museum and Art Gallery in Chandigarh (1960–1967). Interiors of exhibition halls

Перед Дворцом правосудия установлен стальной монумент «Открытая рука» (Main Ouverte, Open Hand Monument, 1950–1965 гг.) – символ Чандигарха, созданный Ле Корбюзье. Это плоская металлическая конструкция, которая вращается на ветру (рис. 17).

Монумент олицетворяет мир, примирение и девиз Чандигарха «Будь готов принимать и отдавать». «Памятник высотой 26 м – не только архитектурное сооружение, но и философское высказывание об открытости и свободном обмене идеями. Ле Корбюзье использовал образ “открытой ладони” по всему городу, воплощая свое видение Чандигарха как пространства для человеческого прогресса и демократии...» [6]. Символическую скульптуру можно также рас-

⁸ URL: https://corbusier.totalarch.com/chandigarh_museum?ysclid=mdv53fuezk173370269

смагивать как смысловой аналог белого голубя мира Пабло Пикассо, ставшего эмблемой Всемирного конгресса сторонников мира, проходившего с 20 по 25 апреля 1949 г. в Париже и Праге (рис. 18).



Рис. 17. Монумент «Открытая рука» над «Братской могилой». Видовые точки
Fig. 17. The Open Arm monument above the Mass Grave (1950–1965)

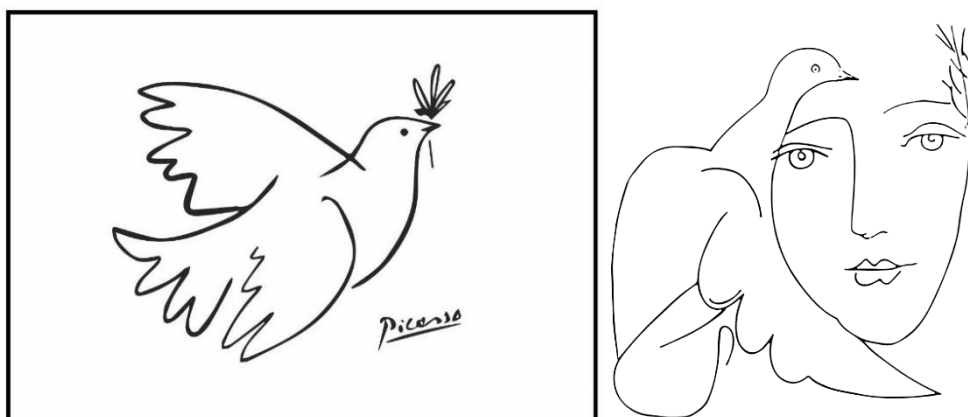


Рис. 18. Версии голубя мира Пабло Пикассо⁹
Fig. 18. Versions of Pablo Picasso's "Dove of Peace"

«Внешне тяжелый монумент постоянно находится в движении, и создается ощущение, что скоро рука-птица взмахнет крыльями и улетит в небеса. Именно постоянная игра контрастов идеально характеризует Чандигарх...» [11]. Однако сложившаяся в Пенджабе обстановка политической конфронтации сделала этот жест символически неуместным.

Последним проектом французского зодчего в Чандигархе, завершенным уже после его смерти, стала так называемая **Башня Теней** (1950–1965 гг.). Она расположена на центральной площади административно-культурного центра, ря-

⁹ URL: <https://seasons-project.ru/polet-s-golubkoj-pikasso/>

дом с Дворцом правосудия и Ассамблеей, установлена на оси север-юг и удачно структурирует открытое пространство огромной площади. Эта скульптурная конструкция была предназначена для изучения движения солнца и теней в данном регионе. Ее северная сторона полностью открыта, остальные – напоминают ажурные сетки. «В Башне Теней Ле Корбюзье вновь показывает мастерство в работе с бетоном, подтверждая свою концепцию гармонии архитектуры и природы. Сооружение предназначено для практического изучения взаимодействия архитектурного объекта и солнечного света, подтверждая тезис архитектора, что “возможно контролировать инсоляцию во всех углах здания, и даже играть с солнцем в жаркой стране и получить свет и прохладу одновременно”...» [12] (рис. 19).



Рис. 19. Башня Теней (1950–1965 гг.). Видовые точки [12]
Fig. 19. Tower of Shadows (1950–1965)

Башня создана как экспериментальная модель для изучения особенностей естественного освещения и вентиляции местных построек. Эти аспекты занимали центральное место в архитектурной философии Ле Корбюзье. «Бетонная башня спроектирована таким образом, чтобы внутри было прохладно даже в самые жаркие часы дня. Под палящим солнцем она прекрасно выполняет функцию укрытия. Это сооружение – отличный пример того, как Ле Корбюзье сочетал функциональность с формой...» [10]. Башня спроектирована таким образом, чтобы «ни один луч солнца не попадал внутрь ни под каким углом. Северная сторона башни остается открытой, потому что солнце никогда не светит с этой стороны. Архитектор использовал тот же принцип и для других зданий Капитолия, что имеет практический смысл, учитывая 30-градусную жару летом...» [12].

В завершение исследования можно выделить следующие аспекты:

1. Работая над административными зданиями Капитолия, Ле Корбюзье старался гармонично сочетать их с окружающим природным ландшафтом Индии и Пакистана и с живописными рельефами Гималаев. Ради усиления композиционного контраста он намеренно придавал своим постройкам лаконичные прямоугольные очертания.

2. Во всех проектах он успешно апробировал свои пять принципов модернистской архитектуры (круглые опорные столбы-пилоты в основаниях зданий, «свободные» планировки помещений и фасады, ленточные окна, сады на плоских кровлях). Этим принципам он обучал своих индийских коллег и учеников, для которых даже построил на территории Капитолия специализированный Архитектурный колледж.

3. Огромное значение он придавал исследованиям климатических особенностей данного региона, стараясь максимально защитить административных работников и их клиентов от чрезмерной инсоляции, жары и ураганных ветров со стороны гор и Индийского океана. Для этого Ле Корбюзье сочетал старинные традиции индийской архитектуры (защитные козырьки-маркизы и решетчатые окна-жалюзи, «висячие сады», бассейны вблизи фасадов и на кровлях зданий) с инновационными решениями (грубая фактура железобетонных вентилируемых конструкций, помогающая рассеивать солнечные лучи и обеспечивать прохладу внутри зданий). С этой целью он даже построил уникальную экспериментальную модель Башни Теней.

СПИСОК ИСТОЧНИКОВ

1. Поляков Е.Н., Полякова О.П. Индийский этап в творчестве Ле Корбюзье. Проект города Чандигарх (1950–1960 гг.) // Вестник Томского государственного архитектурно-строительного университета. 2025. Т. 27. № 4. С. 9–19. DOI: 10.31675/1607-1859-2025-27-4-9-19. EDN: BIJYZF
2. Поляков Е.Н., Полякова О.П. «Брутальные» постройки Ле Корбюзье в Ахмадабаде (Индия, 1951–1957 годы) // Вестник Томского государственного архитектурно-строительного университета. 2025. Т. 27. № 5. С. 64–87. DOI: 10.31675/1607-1859-2025-27-5-64-87. EDN: FRGMLO
3. Чандигарх: идея через пятьдесят лет // PORT Russia. URL: <https://port-magazine.ru/architecture/chandigarh/> (дата обращения: 10.11.2025).
4. Иконников А.В. Ле Корбюзье в Индии // Архитектура XX века. Утопии и реальность. Том I. Москва : Прогресс-Традиция, 2001. URL: https://corbusier.totalarch.com/andrew_ikonnikov/3
5. Дворец Юстиции (Palace of Justice), Чандигарх, Индия. 1951–1955 // Totalarch. URL: https://corbusier.totalarch.com/chandigarh_palace_justice?ysclid=me48wjqlq81691970034 (дата обращения: 05.11.2025).
6. How Le Corbusier changed the history of architecture in India // Re-Thinking The Future. URL: <https://www.re-thinkingthefuture.com/know-your-architects/a3504-how-le-corbusier-changed-the-history-of-architecture-in-india/> (дата обращения: 05.11.2025).
7. Вахрушева Л.Л. История дизайна, науки и техники. Владивосток : Изд-во ВГУЭС, 2007. 88 с. С. 39–42.
8. Колледж искусств (Government College of Arts (GCA) и Архитектурный колледж (Chandigarh College of Architecture (CCA), Чандигарх, Индия. 1950–1965 // Totalarch. URL: https://corbusier.totalarch.com/chandigarh_college (дата обращения: 05.11.2025).
9. Architectural Works of Le Corbusier in India // Pothi. Talking Art. URL: <https://www.abirpothi.com/5-architectural-works-of-le-corbusier-in-india/> (дата обращения: 15.11.2025).
10. Федосеев Н.К. Государственный музей и галерея искусств Чандигарха: история, коллекция и значение // Музей. 2025. № 3. URL: <https://panor.ru/articles/gosudarstvennyy-muzey-i-galereya-iskusstv-chandigarkha-istoriya-kollektsiya-i-znachenie/111196.html?ysclid=mdwkk1q4lw101336965#> (дата обращения: 15.11.2025).
11. Троицкая М. Чандигарх – город в Индии, который с нуля построили Ле Корбюзье и Пьер Жаннере // Perito. URL: <https://perito.media/posts/india-chandigarh?ysclid=mb1tvuacq9726864557> (дата обращения: 15.11.2025).
12. Башня Теней (Tower of Shadow), Чандигарх (Chandigarh), Индия. 1950–1965 // Totalarch. URL: http://corbusier.totalarch.com/chandigarh_tower_shadow (дата обращения: 10.11.2025).

REFERENCES

1. Polyakov E.N., Polyakova O.P. Indian Stage in Creative Activity of Le Corbusier. Chandigarh-City Project (1950-1960). *Vestnik Tomskogo gosudarstvennogo arkhitekturno-stroitel'nogo universiteta – Journal of Construction and Architecture*. 2025; 27 (4): 9–20. DOI: 10.31675/1607-1859-2025-27-4-9-19. EDN: BIJYZF (In Russian)
2. Polyakov E.N., Polyakova O.P. Le Corbusier's Brutalist Buildings in Ahmadabad (India, 1951–1957). *Vestnik Tomskogo gosudarstvennogo arkhitekturno-stroitel'nogo universiteta – Jour-*

- nal of Construction and Architecture*. 2025; 27 (5): 9–35. DOI: 10.31675/1607-1859-2025-27-5-64-87. EDN: FRGMLO (In Russian)
3. Chandigarh: an idea in fifty years. Available: <https://port-magazine.ru/architecture/chandigarh/> (In Russian)
 4. *Ikonnikov A.V.* Le Corbusier in India. Available: https://corbusier.totalarch.com/andrew_ikonnikov/3?ysclid=mdqt17v4v2579101632 (In Russian)
 5. Palace of Justice, Chandigarh, India (1951–1955). Available: https://corbusier.totalarch.com/chandigarh_palace_justice?ysclid=me48wjlq81691970034 (In Russian)
 6. How Le Corbusier changed the history of architecture in India. Available: www.re-thinkingthefuture.com/know-your-architects/a3504-how-le-corbusier-changed-the-history-of-architecture-in-india/
 7. *Vakhrusheva L.L.* History of Design, Science and Technology. Vladivostok, 2007. Pp. 39–42. (In Russian)
 8. Government College of Arts (GCA) and Chandigarh College of Architecture (CCA), Chandigarh, India. 1950-1965. Available: http://corbusier.totalarch.com/chandigarh_college
 9. 5 architectural works of Le Corbusier in India. Available: www.abirpothi.com/5-architectural-works-of-le-corbusier-in-india/
 10. *Fedoseev N.K.* Chandigarh State Museum and Art Gallery: History, collection, and significance. Available: <https://panor.ru/articles/gosudarstvennyy-muzey-i-galereya-iskusstv-chandigarkh-istoriya-kollektsiya-i-znachenie/111196.html?ysclid=mdwkk1q4lw101336965#> (In Russian)
 11. *Troitskaya M.* Chandigarh is a city in India that was built from scratch by Le Corbusier and Pierre Jeanneret. Available: <https://perito.media/posts/india-chandigarh?ysclid=mb1tvuacq9726864557> (In Russian)
 12. Tower of Shadow, Chandigarh, India, 1950–1965. Available: http://corbusier.totalarch.com/chandigarh_tower_shadow

Сведения об авторах

Поляков Евгений Николаевич, докт. искусствоведения, профессор, Томский государственный архитектурно-строительный университет, 634003, г. Томск, пл. Соляная, 2, polyakov.en@yandex.ru

Полякова Ольга Павловна, канд. экон. наук, доцент, Томский государственный архитектурно-строительный университет, 634003, г. Томск, пл. Соляная, 2, oppopp2010@yandex.ru

Authors Details

Evgeny N. Polyakov, DSc, Professor, Tomsk State University of Architecture and Building, 2, Solyanaya Sq., 634003, Tomsk, Russia, polyakov.en@yandex.ru

Olga P. Polyakova, PhD, A/ Professor, Tomsk State University of Architecture and Building, 2, Solyanaya Sq., 634003, Tomsk, Russia, oppopp2010@yandex.ru

Вклад авторов

Все авторы сделали эквивалентный вклад в подготовку публикации.
Авторы заявляют об отсутствии конфликта интересов.

Authors contributions

The authors contributed equally to this article.
The authors declare no conflicts of interests.

Статья поступила в редакцию 03.10.2025
Одобрена после рецензирования 25.10.2025
Принята к публикации 22.01.2026

Submitted for publication 03.10.2025
Approved after review 25.10.2025
Accepted for publication 22.01.2026