

Вестник Томского государственного  
архитектурно-строительного университета.  
2025. Т. 27. № 6. С. 22–34.

ISSN 1607-1859 (для печатной версии)  
ISSN 2310-0044 (для электронной версии)

Vestnik Tomskogo gosudarstvennogo  
arkhitekturno-stroitel'nogo universiteta –  
Journal of Construction and Architecture.  
2025; 27 (6): 22–34.  
Print ISSN 1607-1859  
Online ISSN 2310-0044

#### НАУЧНАЯ СТАТЬЯ

УДК 721.011

DOI: 10.31675/1607-1859-2025-27-6-22-34

EDN: AGXXHW

## КОНЦЕПЦИЯ СОВРЕМЕННОГО СТРОИТЕЛЬСТВА С СОХРАНЕНИЕМ АРХИТЕКТУРНОЙ ИДЕНТИЧНОСТИ ГОРОДА АРХАНГЕЛЬСКА

**Александра Федоровна Еремеева, Анастасия Юрьевна Бусуёк,  
Илья Валерьевич Резайкин**

*Санкт-Петербургский государственный*

*архитектурно-строительный университет, г. Санкт-Петербург, Россия*

**Аннотация.** Актуальность исследования обусловлена риском потери идентичности архитектурной среды Архангельска в результате преобразований застройки исторического центра в XX в.

**Цель** исследования заключается в разработке системного подхода к проектированию новых зданий с учетом исторического контекста и архитектурной идентичности Архангельска на примере концепции современной застройки территории бывшего рабочего поселка Лесозавода № 3.

**Методы.** В работе применен архитектурно-градостроительный анализ исторической и современной застроек Архангельска. Акцент в исследовании сделан на особенности исторической деревянной архитектуры как наиболее характерной и уникальной для города. Апробация современных архитектурных решений жилой застройки с учетом архитектурной идентичности проведена в результате разработки проекта развития территории рабочего поселка Лесозавода № 3 в юго-восточной части города на берегу Северной Двины, имеющей сохранившуюся цельную среду с деревянной архитектурой советского периода.

**Результаты.** При формировании концепции развития застройки поселка Лесозавода № 3 сформулированы принципы современного строительства с сохранением архитектурной идентичности Архангельска: принцип сохранения модуля, принцип современной интерпретации, принцип климатического комфорта.

**Ключевые слова:** архитектура, деревянная архитектура, исторический центр, идентификация, архитектурная среда, перспективное развитие, Архангельск, Русский Север

**Финансирование:** работа выполнена при финансовой поддержке гранта СПбГАСУ на 2025 год.

**Для цитирования:** Еремеева А.Ф., Бусуёк А.Ю., Резайкин И.В. Концепция современного строительства с сохранением архитектурной идентичности города Архангельска // Вестник Томского государственного архитектурно-строительного университета. 2025. Т. 27. № 6. С. 22–34. DOI: 10.31675/1607-1859-2025-27-6-22-34. EDN: AGXXHW

## ORIGINAL ARTICLE

**MODERN CONSTRUCTION CONCEPT OF PRESERVATION OF ARCHITECTURAL IDENTITY IN ARKHANGELSK**

**Aleksandra F. Ereemeeva, Anastasiya Yu. Busuek, Il'ya V. Rezaikin**  
*Saint-Petersburg State University of Architecture and Civil Engineering,  
Saint-Petersburg, Russia*

**Abstract.** The research relevance is due to the risk of losing the architectural identity of Arkhangelsk as a result of transformations of the historical center in the 20th century.

**Purpose:** The purpose is to develop a systematic approach to the design of new buildings, taking into account the historical context and architectural identity of Arkhangelsk based on the modern construction concept of the former Timber Mill No. 3 work settlement.

**Methodology:** The architectural and urban planning analysis of historical and modern buildings in Arkhangelsk.

**Research findings:** The historical wooden architecture is considered as the most characteristic and unique for the city. The approbation of modern architectural solutions for residential development, taking into account architectural identity, is carried out as a result of the project development of the territory of the Timber Factory No. 3, locating in the southeastern part of the city on the banks of the Northern Dvina River and having preserved an integral environment with wooden architecture of the Soviet period.

**Value:** The settlement development allowed formulating principles of modern construction of the former work settlement of the Timber Mill No. 3, while preserving the architectural identity of Arkhangelsk: module preservation, modern interpretation, comfortable climatic conditions.

**Keywords:** architecture, wooden architecture, historical center, identification, architectural environment, promising development, Arkhangelsk, Russian North

**Funding:** this work was financially supported by Grant No. 14C25 from the Saint-Petersburg State University of Architecture and Civil Engineering.

**For citation:** Ereemeeva A.F., Busuek A.Yu., Rezaikin I.V. Modern Construction Concept of Preservation of Architectural Identity in Arkhangelsk. Vestnik Tomskogo gosudarstvennogo arkhitekturno-stroitel'nogo universiteta – Journal of Construction and Architecture. 2025; 27 (6): 22–34. DOI: 10.31675/1607-1859-2025-27-6-22-34. EDN: AGXXHW

**Введение**

Архангельск – один из крупнейших городов Русского Севера, имеющих богатую историю. Первые промысловые поселения на этом месте были основаны коренными жителями земель. Коми, ненцы, корелы, лопари издревле занимались здесь добычей меха и рыбы. В условиях необходимости обороны северных земель в 1584 г. по указу Ивана Грозного началось строительство крепости в устье Северной Двины на возвышении мыса Пур-Наволоок. Этот год считается датой основания Архангельска [1].

В начале XX в. Архангельск имел величественный силуэт со стороны набережной реки: над низкой жилой застройкой возвышались многочисленные храмы. Однако в течение века облик Архангельска существенно изменился, в результате чего был утрачен силуэт города и большая часть исторической застройки. Первый этап преобразований начался в 1929 г. в результате деятельно-

сти отделения Союза воинствующих безбожников. Для строительства драматического театра был разобран Троицкий кафедральный собор (1709–1743), за сносом которого последовало уничтожение других культовых построек. Для возведения новых административных зданий в центре города расчищались площадки. Деятельность велась местными конторами без генерального плана, о чем упоминается в исследованиях Н.Г. Благовидовой и В.Д. Акишевой [2], Л.Д. Поповой [3].

Разрушение застройки центра Архангельска продолжилось в 1960-е гг., когда последовал массовый снос аварийной деревянной застройки и возведение новых жилых зданий по типовым проектам. Новой доминантой города и самым высоким сооружением Архангельской области (82 м до уровня кровли, 100 м до верха антенны) стало Здание проектных организаций, построенное в 1980-х гг. в стиле советского модернизма. Ранее на этом месте располагался купеческий особняк.

В наше время проблема застройки Архангельска современными зданиями продолжается, что требует проведения исследования. Город активно застраивается многоэтажными зданиями, которые не учитывают масштаб, материалы и другие особенности оставшихся исторических построек. Примерами являются бизнес-центр «Гулливёр» на ул. А.О. Шабалина, который не сомасштабен окружающей деревянной застройке, или жилой комплекс «Империал» на ул. Воскресенской, который наряду со Зданием проектных организаций является доминантой города. В результате в обозримом будущем город рискует окончательно утратить свою архитектурную идентичность, сохранение которой является важным аспектом развития Архангельска. О важности сохранения идентичности исторического города в условиях глобализации в трудах Г.В. Есаулова [4], Л.П. Лаврова [5].

Цель исследования заключается в разработке системного подхода к проектированию новых зданий с учетом исторического контекста и архитектурной идентичности Архангельска на примере концепции современной застройки территории бывшего рабочего поселка Лесозавода № 3.

Для осуществления данной цели необходимо последовательное решение следующих задач:

- провести исторический анализ формирования застройки территории рабочего поселка Лесозавода № 3 с учетом общей периодизации застройки Архангельска;
- выявить особенности архитектурной идентичности застройки территории рабочего поселка Лесозавода № 3;
- разработать принципы формирования новой застройки с учетом сохранения архитектурной идентичности для современной застройки территории бывшего рабочего поселка Лесозавода № 3.

#### Методы исследования

В исследовании применен архитектурно-градостроительный анализ исторической и современной застроек Архангельска:

- историко-культурный анализ этапов развития и трансформации застройки исторического центра города за счет наложения исторических карт различных периодов развития города;

– натурное и картографическое исследование застройки территории рабочего поселка Лесозавода № 3 и ее идентификационных особенностей путем анализа сохранившихся построек и данных из архивных документов.

Апробация современных архитектурных решений жилой застройки с учетом архитектурной идентичности проведена в результате разработки проекта развития территории рабочего поселка Лесозавода № 3. Этому предшествовали градостроительный анализ планировки поселка, архитектурный анализ типов жилых зданий, расположенных на территории, поиск идентификационных характеристик исторических зданий. Проект иллюстрирует принципы формирования новой застройки с учетом сохранения архитектурной идентичности. Данная методология формирования современной застройки может быть применима в других частях Архангельска.

### Архитектурная идентичность Архангельска

История развития застройки Архангельска тесно связана с деревянным строительством. Обилие лесов в регионе определило применение дерева как основного строительного материала для гражданской архитектуры города вплоть до начала XX в. [6, 7] Дерево здесь стало не просто строительным материалом, а языком выразительности, что воплощалось в крестьянских избах и резных фасадах купеческих домов. Деревянная застройка Архангельска подчеркивает уникальность и неповторимость архитектурной среды города, ныне во многом утраченной (рис. 1).



Рис. 1. Особенности деревянной архитектуры Архангельска

Fig. 1. Identification of wooden architecture in Arkhangelsk

В результате исследования выявлено несколько исторических этапов развития застройки Архангельска, каждый из которых так или иначе связан с деревянной архитектурой – ее зарождением, развитием, сносом, осознанием ценности, сохранением и изучением.

1. XVI–XVII вв. Основание Архангельска, начало развития города как центра внешней торговли и форпоста Севера России. Гостиный двор – крупное торговое и оборонительное сооружение города, первое каменное здание в Архангельске. Основной массив застройки деревянный.

2. XVIII в. – первая половина XIX в. Развитие регулярной планировки Архангельска вдоль берега реки: проложено четыре проспекта, параллельных Северной Двине. Формирование плотной деревянной застройки: в центре Архангельска располагались купеческие особняки и административные здания, ближе к окраинам – рабочие слободы.

3. Вторая половина XIX – начало XX в. До революции 1917 г. Архангельск в основном застраивался 1–2-этажными деревянными домами, на первых этажах которых размещались ремесленные мастерские. Особняки выделялись характерными угловыми эркерами и богатой резьбой, украшавшей наличники окон и карнизы. В их облике воплощались традиции Русского Севера. Особенность акцентировать углы зданий эркерами перешла впоследствии и на каменную архитектуру Архангельска.

4. 1920–1930-е гг. Снос культовых сооружений. Строительство на их месте административных зданий и культурных учреждений нового типа. Проектирование и строительство типовых жилых зданий из дерева. Деревянный двухсекционный брусчатый жилой дом в основном применялся при застройке рабочих поселков на окраинах города [8]. Такая застройка сохранилась на территории бывшего рабочего поселка Лесозавода № 3.

5. 1960–1980-е гг. Снос ветхой деревянной застройки. Строительство типовых панельных жилых зданий. Строительство уникальных объектов в стиле советского модернизма (Здание проектных организаций – новая городская доминанта).

6. 1990-е гг. до настоящего времени. Строительство современных зданий (жилых комплексов, бизнес-центров) по индивидуальным проектам без учета контекста места. Формирование «заповедной улицы» – проспекта Чумбарова-Лучинского, на котором размещены все типы построек Архангельска конца XIX – начала XX в. Часть из них расположена на своих исторических местах, часть перенесена с других улиц города, часть полностью воссоздана.

В Архангельске практически не сохранилось цельных фрагментов городской среды с подлинной деревянной застройкой [9]. Проспект Чумбарова-Лучинского – это «музейная» улица, искусственно созданная и направленная в первую очередь на посещение туристами. Деревянная застройка раннего советского периода существует на территории рабочего поселка Лесозавода № 3 и представляет интерес для более подробного исследования.

### **Особенности застройки рабочего поселка Лесозавода № 3**

Территория поселка Лесозавода № 3 (первоначально Лесозавод Суркова и Шергольда) расположена в юго-восточной части Архангельска на берегу Северной Двины (рис. 2). История поселка связана с Лесозаводом № 3, который в конце XIX – начале XX в. был одним из крупнейших лесопильных комплексов на Северо-Западе России.

Завод был основан в 1881 г. архангельскими купцами Альбертом Сурковым и Егором Шергольдом и начинался с однорамной лесопилки. Затем он постепенно рос и развивался, сформировавшись как отдельное лесопильное предприятие в 1904 г. в составе «Северного лесопромышленного товарищества. Сурков и Шергольд». После революции 1917 г. завод был национализирован, впоследствии стал центром лесной промышленности Архангельска в период индустриализации.

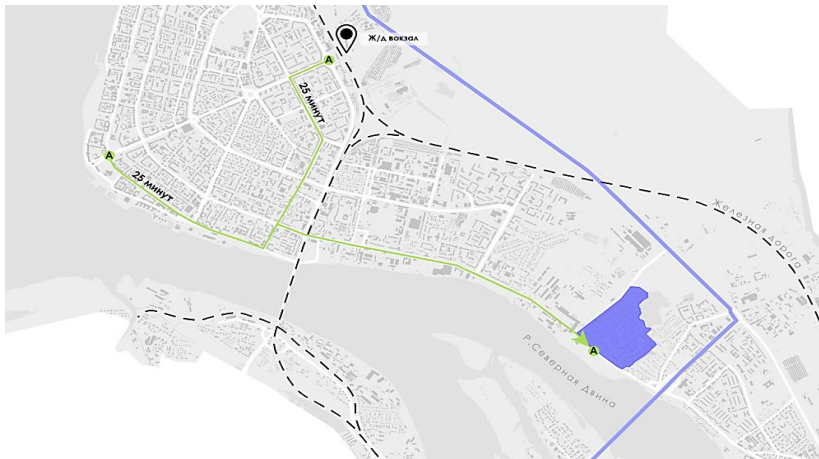


Рис. 2. Расположение рабочего поселка Лесозавода № 3

Fig. 2. Location of the Lesozavod No. 3 work settlement in Arkhangelsk

С 1972 по 1997 г. Лесозаводом № 3 руководил Альберт Сасс, который за 25 лет руководства сделал его одним из главных предприятий лесной отрасли не только в городе, но и в регионе. При заводе был создан собственный жилой фонд в 102 дома со всей инфраструктурой, необходимой для комфортной жизни работников и их семей, а именно: детские сады, школа, дом культуры, библиотека, медицинские учреждения [10]. Поселок был самодостаточным и почти не зависел от города.

В 1990-е гг. Лесозавод № 3 находился в кризисном состоянии, вследствие ухода от плановой экономики, пока окончательно пришел в упадок в 2016 г. С 2020 г. на территории располагается пеллетное производство. Жилой фонд завода, детские сады и другая социальная инфраструктура были переданы в управление городу.

На участке сохранилась цельная среда с деревянной застройкой, что утрачено в центре города и делает территорию интересной для исследования.

По рис. 3 можно проследить, как развивалась территория. На фотографии, которая была сделана со спутника в 1967 г., видна жесткая градостроительная структура – четко выстроенные фронты улиц, использование единого типа и модуля домов, прямоугольная схема улично-дорожной сети.

Аэросъемка 1942 г.

Съемка со спутника 1967 г.

Съемка со спутника н.в.



Рис. 3. Развитие застройки рабочего поселка Лесозавода № 3

Fig. 3. Development of Lesozavod No. 3 work settlement



Застройку участка можно разделить на несколько периодов (рис. 4):

1. Многоквартирная деревянная застройка 1930–60-х гг.: двухсекционные и односекционные брусчатые жилые дома с обшивкой и без нее. Такие дома имели два этажа, были выкрашены в разные цвета, украшены узорами из тонких дощечек с геометрическими и природными мотивами, что придавало району особый колорит (рис. 5, 6).

2. Панельная 5–9-этажная застройка периода 1970–80-х гг. на юго-востоке участка, которая своим внешним видом и масштабом очень выбивается из общего вида района.

3. Отдельные здания, появившиеся в 1990–2000-х гг.: жилой дом и центр лечебной физкультуры и спортивной медицины.

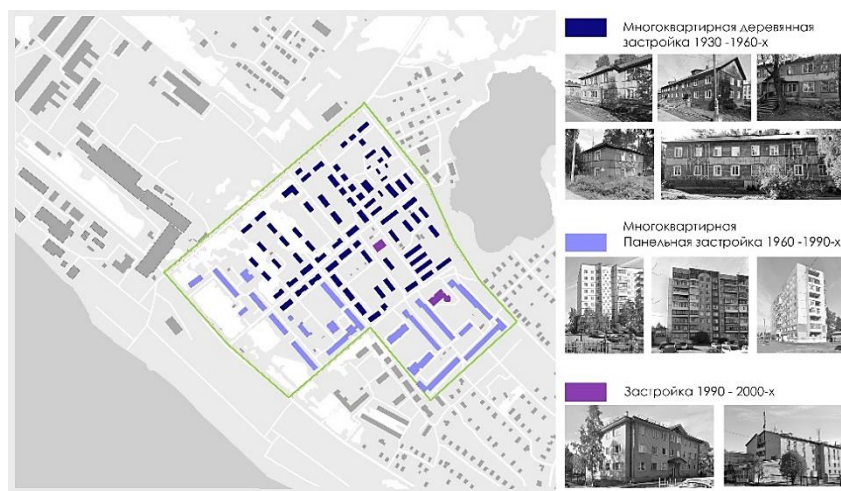


Рис. 4. Периодизация застройки рабочего поселка Лесозавода № 3

Fig. 4. Periods of construction of Lesozavod No. 3 work settlement 3

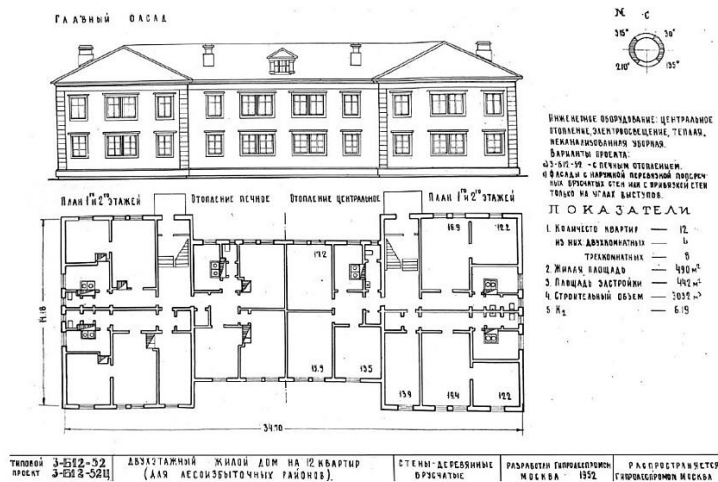


Рис. 5. Типовой жилой дом на ул. Чкалова

Fig. 5. Typical apartment building on Chkalov Street

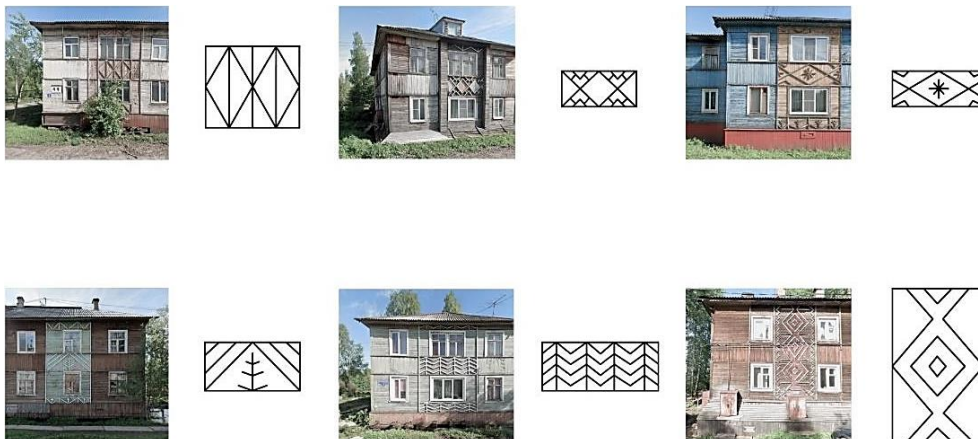


Рис. 6. Художественное оформление жилых домов на ул. Чкалова  
Fig. 6. Decoration of residential buildings in Chkalov Street

Участок окружает индивидуальная жилая застройка советского и современного периодов.

Территория на данный момент является труднодоступной относительно центральной части города. Основную транспортную связь обеспечивает Ленинградский проспект, расположенный параллельно реке. От Северной Двины территорию отделяет магистраль – Ленинградский проспект, а прибрежная зона используется заводом для хранения леса, что осложняет создание связанности участка с берегом реки. Непосредственно к выбранному участку прилегает оз. Бутыгино, которое является одной из основных точек притяжения для людей, проживающих в этом районе.

В настоящее время поселок находится в состоянии упадка: дома стояли на деревянных свайных основаниях, которые сгнили, из-за этого деформировались стены зданий. Многие дома были снесены, некоторые находятся в разрушенном, непригодном для жизни состоянии. Все это нарушает целостность застройки, негативно влияет на общий облик района, делает его малопривлекательным и некомфортным для жизни.

Сегодня одной из задач при дальнейшем развитии данной территории является сохранение исторического облика района, своеобразия его колорита с созданием индивидуального художественного облика современной застройки, который бы делал район узнаваемым и привлекательным для людей.

### Направления развития территории рабочего поселка Лесозавода № 3

В результате пространственно-планировочного анализа были выявлены следующие направления архитектурно-градостроительного развития бывшей территории рабочего поселка Лесозавода № 3:

- развитие включенности района в городскую транспортную сеть путем создания дополнительных транспортных связей;
- модернизация жилого района, адаптация его под современные условия жизни населения [11, 12];



- реставрация значимых деревянных домов, придающих району свою уникальность и идентичность за счет создания ансамбля ул. Чкалова, отсылающей к историческому прошлому территории;
- формирование современной застройки, переходящей по масштабу от 2-этажных деревянных зданий к 5–9-этажным зданиям советского периода;
- увеличение разнообразия типов жилых домов (1–2-секционные дома, многосекционные дома, таунхаусы);
- создание рекреационной зоны вдоль озера;
- обеспечение связи жилых домов с прибрежной зоной.

В процессе разработки была структурирована сетка дорог, что позволило выявить основные направления, вдоль которых будет развиваться новая застройка. Так как участок имеет ценные деревянные дома, в качестве главной улицы была выделена ул. Чкалова, которая соединяет Ленинградский проспект и озеро. Отмечено, что на ул. Чкалова четко сформирован фронт застройки и дома по большей части сохранены, поэтому принято решение реконструировать улицу, сохранив исторические здания (рис. 7).



Рис. 7. Предложение по развитию улично-дорожной сети рабочего поселка Лесозавода № 3

Fig. 7. Proposed development of the street network in Lesozavod No. 3 work settlement

Проект предполагает гармоничное развитие территории с учетом исторического контекста и современных требований к формированию среды. Жилой массив наполнен различными типами жилья, такими как таунхаусы, секционные жилые дома и 2-этажные жилые секции, которые основаны на типологии местных домов и отсылают нас к ним, но с учетом современных требований к качеству жизни. Сформированы закрытые дворовые пространства, которые создают приватность территории для жильцов. Кварталы сочетают в себе несколько типов жилья, чтобы создать смешанную среду, которая предотвращает социальное расслоение местных жителей (рис. 8, 9).

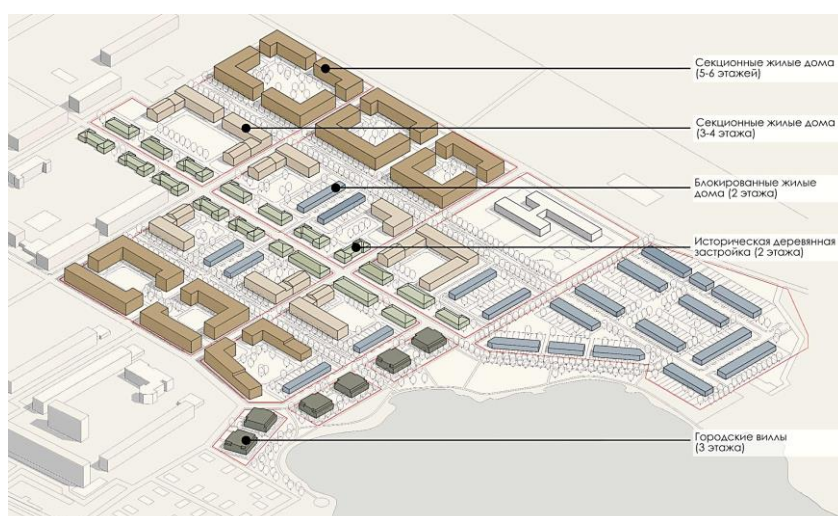


Рис. 8. Аксонометрия разрабатываемой территории  
Fig. 8. Axonometric projection of the developed area



Рис. 9. Проект жилых домов в структуре рабочего поселка Лесозавода № 3  
Fig. 9. The project of residential buildings in Lesozavod No. 3 work settlement

Архитектурное решение зданий сформировано исходя из истории участка. Поскольку территория Лесозавода № 3 и Архангельск в целом тесно связаны с деревянным строительством, было принято решение использовать данный материал для отделки фасадов в сочетании с бетоном при формировании фасада первых этажей, а также применить металлический профлист в качестве материала кровли и некоторых стеновых ограждений.

### Заключение

В ходе проведенного исследования была выявлена необходимость сохранения архитектурной идентичности Архангельска как важнейшего элемента

устойчивого развития городской среды. Отсутствие визуального кода и системного подхода к проектированию новых объектов негативно влияет на восприятие города, снижает его культурную ценность и уникальность.

Исследование проведено на примере внедрения новых жилых зданий в застройку рабочего поселка Лесозавода № 3, где, в отличие от центра города, сохранилась цельная среда с деревянной застройкой, которая относится к раннему советскому периоду. В ходе исследования выявлены принципы современного строительства, сохраняющие архитектурную идентичность Архангельска и формирующие современную комфортную среду.

1. Принцип сохранения модуля. Сохранение градостроительного модуля застройки; сохранение пропорций сетки окон по фасаду; высотность застройки постепенно увеличивается относительно исторической застройки.

2. Принцип современной интерпретации. Современная архитектура, интерпретирующая традиционные элементы деревянной архитектуры места проектирования (оформление углов зданий, декоративные панели фасадов, обрамление окон). Использование природных материалов в строительстве и отделке, таких как дерево, камень, что обусловлено богатством этих ресурсов в регионе.

3. Принцип климатического комфорта. Организация внутренних дворов с учетом климатических особенностей региона. Ориентация застройки с учетом доминирующего направления ветра зимой.

Данные принципы позволяют создавать на рассматриваемой территории качественную современную архитектуру с учетом идентификационных особенностей среды.

#### СПИСОК ИСТОЧНИКОВ

1. Беляев А.Н., Варфоломеев А.Ю. Эволюция градостроительства Архангельска и Северодвинска // Вестник Поморского университета. Серия: Естественные науки. 2010. № 2. С. 5–9. EDN: MURQUJ
2. Благовидова Н.В., Акишева В.Д. Сохранение культурного наследия в контексте архитектурно-планировочной идентичности Архангельска // Architecture and Modern Information Technologies. 2024. № 4 (69). С. 192–207. DOI: 10.24412/1998-4839-2024-4-192-207
3. Попова Л.Д. Архангельск в прошлом и современном пространстве: сопоставительное исследование // Праксема. Проблемы визуальной семиотики. 2018. № 3 (17). С. 145–154. EDN: UZSKHO
4. Есаулов Г.В. Об идентичности в архитектуре и градостроительстве // Academia. Архитектура и строительство. 2018. № 4. С. 12–18. DOI: 10.22337/2077-9038-2018-4-12-18
5. Лавров Л.П., Перов Ф.В. «Genius Loci» под слоем штукатурки // Вестник Санкт-Петербургского университета. Искусствоведение. 2016. № 1. С. 98–120. EDN: VTJVVV
6. Барашков Ю.А. Исследование исторической деревянной застройки Архангельска: 1980-е годы // Инновации и инвестиции. 2019. № 11. С. 253–256.
7. Перов Ф.В., Мангушев Р.А., Дацюк Т.А., Болотин С.А. История и перспективы развития малоэтажной деревянной застройки городов Севера России // Жилищное строительство. 2024. № 1. С. 51–57. DOI: 10.31659/0044-4472-2024-1-2-51-57
8. Акишева В.Д. Типовая деревянная архитектуры Архангельска первой половины XX века // Техника. Технологии. Инженерия. 2017. № 2 (4). С. 76–79.
9. Осина Н.А., Егорова В.А., Атясова А.В., Брызгунова Н.С. Разработка критериев сохранности деревянной городской застройки // Вестник гражданских инженеров. 2024. № 1 (102). С. 15–22. DOI: 10.23968/1999-5571-2024-21-1-15-22
10. Морозов А. Утраченные бренды Архангельска. Третий лесозавод // Двина информ : [сайт]. URL: <https://www.dvinainform.ru/archive/2017/11/16/53983.html> (дата обращения: 21.03.2025).

11. Винницкий М.В., Меренков А.В. Актуализация принципов формирования архитектурной среды Крайнего Севера и Арктики // Академический вестник УралНИИпроект РААСН. 2024. № 3 (62). С. 52–58. DOI: 10.25628/UNIIP.2024.62.3.009
12. Еремеева А.Ф., Кравчук С.Г. Перспективы развития арктического города: дискуссия в Салехарде // Техническая эстетика и дизайн-исследования. 2023. Т. 5. № 1. С. 5–8.

## REFERENCES

1. Belyaev A.N., Varfolomeev A.Yu. Evolution of Urban Planning in Arkhangelsk and Severodvinsk. *Vestnik Severnogo (Arkticheskogo) federal'nogo universiteta. Nauki o zemle*. 2010; 2: 5–9. (In Russian)
2. Blagovidova N.V., Akisheva V.D. Preservation of Cultural Heritage in the Context of Architectural and Planning Identity of Arkhangelsk. *Architecture and Modern Information Technologies*. 2024; 4 (69): 192–207. DOI: 10.24412/1998-4839-2024-4-192-207 (In Russian)
3. Popova L.D. Arkhangelsk in the Past and Modern Space: A Comparative Study. *Praksema. Problemy vizual'noj semiotiki*. 2018; 3 (17): 145–154. (In Russian)
4. Esaulov G.V. On Identity in Architecture and Urban Planning. *Academia. Arhitektura i stroitel'stvo*. 2018; 4: 12–18. DOI: 10.22337/2077-9038-2018-4-12-18 (In Russian)
5. Lavrov L.P., Perov F.V. "Genius Loci" under Plaster Layer. *Vestnik Sankt-Peterburgskogo universiteta. Iskustvovedenie*. 2016; (1): 98–120. (In Russian)
6. Barashkov Yu.A. Investigation of Historical Wooden Buildings in Arkhangelsk: The 1980s. *Innovacii i investicii*. 2019; 11: 253–256. (In Russian)
7. Perov F.V., Mangushev R.A., Datsyuk T.A., Bolotin S.A. History and Prospects of Development of Low-Rise Wooden Buildings in Cities of the Northern Russia. *Zhilishchnoe stroitel'stvo*. 2024; 1: 51–57. DOI: 10.31659/0044-4472-2024-1-2-51-57 (In Russian)
8. Akisheva V.D. Typical Wooden Architecture of Arkhangelsk in the First Half of the 20th Century. *Tekhnika. Tekhnologii. Inzheneriya*. 2017; 2 (4): 76–79. (In Russian)
9. Osina N.A., Egorova V.A., Atyasova A.V., Bryazgunova N.S. Development of Criteria for Preservation of Wooden Urban Buildings. *Vestnik grazhdanskikh inzhenerov*. 2024; 1 (102): 15–22. DOI: 10.23968/1999-5571-2024-21-1-15-22 (In Russian)
10. Morozov A. Lost brands of Arkhangelsk. The third sawmill. Dvina inform: Available: [www.dvinainform.ru/archive/2017/11/16/53983.html](http://www.dvinainform.ru/archive/2017/11/16/53983.html). (accessed June, 30, 2025). (In Russian)
11. Vinnitskiy M.V., Merenkov A.V. Principles of Formation of the Architectural Environment of the Far North and the Arctic. *Akademicheskij vestnik UralNIIProekt RAASN*. 2024; 3 (62): 52–58. DOI: 10.25628/UNIIP.2024.62.3.009 (In Russian)
12. Eremeeva A.F., Kravchuk S.G. Development Prospects the Arctic City: A Discussion in Salekhard. *Tekhnicheskaya estetika i dizajn-issledovaniya*. 2023; 5 (1): 5–8. (In Russian)

## Сведения об авторах

Еремеева Александра Федоровна, канд. архитектуры, доцент, Санкт-Петербургский государственный архитектурно-строительный университет, 190005, г. Санкт-Петербург, ул. 2-я Красноармейская, 4, [arch.eremeeva@gmail.com](mailto:arch.eremeeva@gmail.com)

Бусуёк Анастасия Юрьевна, студентка, Санкт-Петербургский государственный архитектурно-строительный университет, 190005, г. Санкт-Петербург, ул. 2-я Красноармейская, 4, [anastasiabusuek@yandex.ru](mailto:anastasiabusuek@yandex.ru)

Резайкин Илья Валерьевич, студент, Санкт-Петербургский государственный архитектурно-строительный университет, 190005, г. Санкт-Петербург, ул. 2-я Красноармейская, 4, [i\\_rzykin@mail.ru](mailto:i_rzykin@mail.ru)

**Authors Details**

*Aleksandra F. Eremeeva*, PhD, A/Professor, Saint-Petersburg State University of Architecture and Civil Engineering 4, 2nd Krasnoarmeiskaya Str., 190005, Saint-Petersburg, Russia, arch.eremeeva@gmail.com

*Anastasiya Yu. Busuek*, Student, Saint-Petersburg State University of Architecture and Civil Engineering 4, 2nd Krasnoarmeiskaya Str., 190005, Saint-Petersburg, Russia, anastasiabusuek@yandex.ru

*Il'ya V. Rezaikin*, Student, Saint-Petersburg State University of Architecture and Civil Engineering 4, 2nd Krasnoarmeiskaya Str., 190005, Saint-Petersburg, Russia, i\_rzykin@mail.ru

**Вклад авторов**

Все авторы сделали эквивалентный вклад в подготовку публикации.  
Авторы заявляют об отсутствии конфликта интересов.

**Authors contributions**

The authors contributed equally to this article.  
The authors declare no conflicts of interests.

Статья поступила в редакцию 09.10.2025  
Одобрена после рецензирования 24.10.2025  
Принята к публикации 29.10.2025

Submitted for publication 09.10.2025  
Approved after review 24.10.2025  
Accepted for publication 29.10.2025