

УДК 711.4: 72.036

DOI: 10.31675/1607-1859-2022-24-6-62-78

*В.Д. ФИЛИППОВ,*

*Самарский государственный технический университет*

### **РАБОЧИЙ ГОРОД В МЮЛУЗЕ (1853–1897) – ИНДУСТРИАЛИЗМ, РАЦИОНАЛИЗМ И УСТОЙЧИВОСТЬ ПОСЕЛЕНИЙ**

**Аннотация.** Описана история рождения в 1853 г. во Франции одного из прообразов города-сада – Рабочего города в Мюлузе. Показана связь его возникновения с местными социальными условиями и идеями индустриализма Анри де Сен-Симона.

Для выявления причин сходства архитектурных решений сопоставлены условия рождения Рабочего города и советских рабочих посёлков второй половины 1930-х гг. Приведена история развития Рабочего города и проанализирован комплекс возможных причин устойчивости этого поселения в течение более чем 150 лет.

**Ключевые слова:** Мюлуз, Рабочий город, Сен-Симон, Эмиль Мюлле, индустриализм, мюлузское каре, рационализм, собственность жилья, сделай сам, устойчивость

**Для цитирования:** Филиппов В.Д. Рабочий город в Мюлузе (1853–1897) – индустриализм, рационализм и устойчивость поселений // Вестник Томского государственного архитектурно-строительного университета. 2022. Т. 24. № 6. С. 62–78.

DOI: 10.31675/1607-1859-2022-24-6-62-78

*V.D. FILIPPOV,*

*Samara State Technical University*

### **MULHOUSE WORKERS' TOWN (1853–1897): INDUSTRIALISM, RATIONALISM AND SETTLEMENTS**

**Abstract.** The paper describes the history of the of Mulhouse, a working-class town in France found in 1853. Shown is the connection of its foundation with local social conditions and industrialism of Henri de Saint-Simon.

The conditions of the workers' town emergence and the Soviet workers' settlements in the 1930s are compared to identify the reasons for the similarity in the architectural design. The development history of the Workers' Town is given and possible reasons for this settlement over 150 years is analyzed.

**Keywords:** Mulhouse, Saint-Simon, Émile Muller, industrialism, rationalism, le carré mulhousien, ownership, do-it-yourself, sustainability

**For citation:** Filippov V.D. Rabochii gorod v Myuluze (1853–1897) – industrializm, ratsionalizm i ustoichivost' poselenii [Mulhouse Workers' Town (1853–1897): Industrialism, rationalism and settlements]. Vestnik Tomskogo gosudarstvennogo arkhitekturno-stroitel'nogo universiteta – Journal of Construction and Architecture. 2022. V. 24. No. 6. Pp. 62–78.

DOI: 10.31675/1607-1859-2022-24-6-62-78

### Введение

Одним из образцов жилья для рабочих во времена правления Наполеона III [1] стал Рабочий город в Мюлузе. Здесь в несколько этапов, с 1853 по 1897 г., было построено 1243 единицы жилья на одну семью. Это был город-сад – тут каждое жильё, кроме отдельного входа в квартиру (в большинстве домов их было четыре, в ряде проектов – несколько больше), в любом случае имело собственный небольшой сад. К 1855 г. на 8 га было построено 200 единиц жилья, к 1870 г. на 30 га – 920 единиц и к 1895 г. на 60 га – 1240 единиц жилья, каждое со своим садом площадью 130 кв. м. Проект субсидировался государством, с 1853 по 1859 г. было получено 300 000 франков, в строительстве жилья их не использовали, направив на прокладку улиц, постройку общественных зданий и благоустройство [2]. Это всё было инициативой местных промышленников, а субсидия была скромным дополнением к их вкладу. Надо отметить, что формы домов, сходные с формами этого поселения, были вновь найдены при строительстве рабочих посёлков советской индустриализации [3] (рис. 1). В связи с этим нужно рассмотреть историю этой инициативы, прецедентов которой в середине XIX в. во Франции не было, сопоставив условия её возникновения с условиями СССР 2-й половины 1930-х гг., когда рождались советские рабочие посёлки.



Рис. 1. Рабочий город в Мюлузе, арх. Эмиль Мюлле. Фото 1860 г. (URL: [scd.uha.fr](http://scd.uha.fr)) и Коломенский посёлок ЗиС в Москве [3], арх. мастерские Наркомтяжпрома, 1930-е гг. Фото 1948 г. (URL: [pastvu.com](http://pastvu.com))

### Индустриализм и Индустриальное общество Мюлуза

Индустриализация Мюлуза началась тогда, когда город был городской протестантской республикой (католики и евреи были изгнаны в пригороды ещё в 1529 г.). В 1746 г. три молодых предпринимателя, Самюэль Кехлин (1719–1776), Жан-Жак Шмальцер (1721–1797) и Жан-Анри Дольфюс (1724–1802), основали здесь первую ситценабивную фабрику Koechlin Schmalzter Dollfus & Cie. Жан-Анри Дольфюс, внук великого математика Якоба Бернулли, создавал для ситцев фабрики рисунки, а в самом Мюлузе тогда проживало около 3000 человек. Производство набивного ситца во Франции было с 1686 г. запре-

щено, и продукция фабрики шла в основном туда, в 1759 г. производство во Франции разрешили, запретив импорт, и ситец Мюлуза стали поставлять контрабандой. В 1767 г. в городе было 13 таких фабрик [4].

В 1798 г. город-республику Мюлуз, после месяца французской блокады, присоединили к Французской республике, что привело к снятию барьеров таможи и второй волне индустриализации, когда появились машиностроение и химическая промышленность. В 1803 г. здесь разрешили жить католикам и евреям, но вся муниципальная и экономическая власть в городе осталась под контролем ряда богатых протестантских семей. 24 декабря 1825 г. ими был принят Устав Индустриального общества Мюлуза (*Société industrielle de Mulhouse*), устанавливающий для общества такие виды деятельности:

1. Развитие и распространение промышленности, как мануфактурной, так и сельскохозяйственной.
2. Организация как можно более полной библиотеки произведений, признанных классическими, по механическому и химическому искусству и другим смежным наукам.
3. Издание ежемесячного бюллетеня.
4. Присуждение премий за изобретения и усовершенствования.
5. Содействие научным исследованиям, экспериментам и изобретениям.
6. Распространение и укрепление среди рабочего класса буржуазных ценностей: любви к труду, экономии и образованию [4].

Название общества не было случайным. Общество, как и его имя и программа, возникли под прямым влиянием книги Анри де Сен-Симона «Катехизис промышленников» (*Le Catéchisme des industriels*), вышедшей в 1823–1824 гг. В ней провозглашалось: «Промышленный класс должен занять первенствующее положение, потому что он важнее всех, потому что он может обходиться без всех других классов, но никакой другой класс не может обходиться без него, потому что он существует своими собственными силами и своим личным трудом. ...Общественное спокойствие не может быть устойчивым до тех пор, пока на самых выдающихся промышленников не будет возложено управление государственным достоянием. ...Дворянство и буржуазия желают взять в свои руки управление достоянием государства главным образом для того, чтобы извлечь из этого выгоду. Промышленники добиваются этого, наоборот, для проведения возможно большей экономии. ...Промышленники составляют больше двадцати четырех двадцать пятых нации» [5]. Сен-Симон не разделял фабрикантов и рабочих, считая их единым промышленным классом, и, вдохновлённое его идеями, молодое поколение капиталистов Мюлуза начало пытаться воплотить их в жизнь, стараясь найти способы повысить уровень жизни своих рабочих как собратьев по классу.

Под влиянием меньшинства молодых реформаторов в 1827 г. общество, кроме поддержки исследований в науке и промышленности, начинает выполнение проектов «общественной пользы», ставших с 1830 г. частью программы социальных реформ и социального обеспечения. Основные направления этой программы, за исключением вопроса о жилье рабочих, были решены в Мюлузе еще до 1848 г.; это образование, пропитание, прачечные и бани, службы здравоохранения и взаимопомощи при болезни, сберегательные кассы и фонды по-

мощи и ссуд, пенсионные фонды, приюты для престарелых и немощных, пенсии, меры предосторожности от несчастных случаев на производстве. Целостное проведение этих мер постоянно наталкивалось на сопротивление консервативного либерального большинства общества, и оно становилось ожесточённым при обсуждении вопроса о жилье для рабочих [4].

Но неожиданно реформаторы-индустриалисты получили поддержку от виднейшего представителя консервативных либералов Парижа. Врач, один из основателей эпидемиологии, Луи-Рене Вильерме был убеждён, что либеральное развитие капитализма при повышении богатства нации способно в итоге привести к улучшению здоровья людей, но при своих убеждениях он оставался добросовестным учёным. Когда по поручению Академии моральных и политических наук для изучения условий жизни и труда рабочих, и в особенности детского труда, в 1835–1837 гг. он побывал в центрах текстильной промышленности, в своём докладе про Мюлуз он зафиксировал следующее:

«Они прибывают в город каждое утро и возвращаются каждый вечер. Множество бледных, худых женщин, идущих босиком по грязи, которые, за неимением зонта, надевают фартуки или верхние юбки на голову, когда идет дождь, чтобы защитить лицо и шею, и еще больше малолетних детей, не менее грязных, не менее исхудавших, в лохмотьях, засаленных ремесленным маслом, попавшим на них во время работы. ...К усталости от и без того непропорционально долгого дня, поскольку он составляет по меньшей мере 15 часов, этим несчастным добавляется усталость от этих частых и болезненных приходов и уходов. ...Чтобы не проходить такую длинную дорогу два раза в день, они скапливаются, если можно так выразиться, в помещениях, тесных, нездоровых, но расположенных близко к их работе. Я видел в Мюлузе, в Дорнахе и в соседних местах эти жалкие жилища, где по две семьи спали в углу, на соломе, брошенной на пол и прижатой двумя досками. Обрывки одеял и часто что-то вроде отвратительно грязного пухового матраца – вот и все, что покрывало эту солому. Эта комната... обычно стоит каждому, кто хочет иметь комнату в Мюлузе или недалеко от него, от 72 до 96, а иногда и 108 франков в год. Такая непомерная цена соблазняет спекулянтов, поэтому они каждый год строят новые дома для рабочих на фабрике, и эти дома едва поднимаются, как бедность наполняет их обитателями. И эта нищета... так глубока, что приводит к печальному итогу: тогда как у фабрикантов, купцов, суконщиков, директоров фабрик половина детей достигает возраста 29 лет, у ткачей и рабочих на фабриках эта же половина прекращает существование до достижения двухлетнего возраста» [6].

В Мюлузе, где с докладом Вильерме ознакомились в изложении l'Industriel Alsacien в мае 1837 г., через 10 дней после его прочтения в Академии [4] он вызвал живую реакцию, в результате чего Индустриальным обществом Мюлуза в 1838 г. была открыта публичная дискуссия «Индустриализм и его отношения с обществом с моральной точки зрения», одной из главных тем было физическое и моральное состояние рабочих и их жилищные условия.

29 мая 1839 г. Общество объявило конкурс с премией 1000 франков на лучшее исследование, «посвященное индустриализму в его отношениях с обществом с моральной точки зрения». В его требованиях отмечалось: «Индустриализация многими рассматривается как источник падения общественной морали.

Это мнение спорно и в любом случае заслуживает более подробного рассмотрения. Есть места, где создание промышленного заведения стало не только источником материального благосостояния, но в то же время могучим средством укрепления морали», и предлагалось исследовать позитивные «факты такого рода и вывести из них причины, которые могли их породить», а также собрать факты «о благотворном влиянии, которое в состоянии оказывать глава промышленного предприятия; обязанности, возложенные на него его положением по отношению к обществу и по отношению к его собственным хорошо понимаемым интересам; о благотворительных учреждениях, которые ему придется создать, таких как сберегательные кассы, больничные кассы, школы, добавляя к этому представлению подробное рассмотрение того, что лучше всего в этом отношении, в основном в Эльзасе» [7]. Так промышленники Мюлуза сформулировали свои цели, отчасти уже тогда достигнутые, не только для развития своего производства, но и общества в целом, что полностью соответствовало идее индустриализма Анри Сен-Симона, изложенной в не переведённом у нас произведении, где он прямо противопоставил индустриализм либерализму: «Цель – основание социальной организации на интересах большинства; а средство – доверить управление общественным состоянием крупным промышленникам» [8]. Премию, средства на которую дал Жан Зюбер-младший (1799–1853), присудили 23 декабря 1840 г. работе Жозефа-Мари де Жирандо «О прогрессе промышленности в связи с физическим и моральным благополучием рабочего класса» [7]. Для реализации идей Сен-Симона условия Мюлуза были вполне благоприятны. В контроле над экономикой и мэрией город так и остался протестантской республикой: этика протестантских богатых семей города всё подчиняла интересам промышленности, с презрением относясь к деньгам за счёт ренты и спекуляций – это они оставили пришлому капиталу. Большинство земель в Мюлузе было скуплено ими для развития производства, что стало надёжной основой для успеха выдвинутого им социального проекта [4].

Тема благополучия рабочего класса стала на десятилетие темой раздумий и исследований не только для меньшинства реформаторов, но и для всего Индустриального общества Мюлуза. И жильё рабочих стало предметом его практического изучения. В 1845 г. Даниэль Дольфюс-Оссе представил Обществу отчет о жильё для рабочих за границей, в дальнейшем он регулярно составлял подобные отчёты [9]. По свидетельству одного из инициаторов реформ, химика и статистика доктора Ашиля Пено (1801–1886), в 1847 г. Вильерме вновь посетил Мюлуз: «Я провел его по самым густонаселенным кварталам нашего города, которые он прежде так резко критиковал в своем докладе. Все, что есть, очень хорошо, сказал мне мой ученый друг; но где тот Мюлуз, который я посетил в 1836 году? Слава богу, тот Мюлуз, с его грязными, тесными и убогими жилищами, исчез и почти не оставил следа» [10]. Однако Пено при этом заметил: «Почти всюду было построено много больших домов, но были ли там достигнуты лучшие гигиенические условия и моральная защищенность? Руководились ли застройщики какой-либо высокой и человеколюбивой мыслью или, надо это признать, улучшая жилище рабочего, они имели в виду одну только корыстную спекуляцию?» [Там же]. В марте 1848 г. по инициативе Жана Зюбера-младшего в Обществе был создан Комитет социальной экономики, а в 1849–1851 гг. он воз-

ле своей обойной фабрики, построенной в 1840 г. на обводном канале на о. Наполеона вместе с компаньоном инженером Амеди Ридером, выстроил для рабочих небольшое поселение [9] из однотипных недорогих домов на одну семью с маленьким садом у каждого дома [10]. Наконец, на заседании Индустриального общества 24 сентября 1851 г. объявили конкурс на лучший проект жилья рабочих в Мюлузе [9]. Это вновь произошло по предложению Жана Зюбера-младшего: он показал собранию план образцовых домов для рабочих принца Альберта и лорда Эшли в Англии и книгу Генри Робертса «Жилища трудящихся классов» [10, 11], указанием президента Луи-Наполеона тогда уже переведённую на французский.

При выработке требований к рабочему жилью Обществу «не хватало прецедентов или, по крайней мере, хороших прецедентов, которым можно было бы следовать. Мы знали в Мюлузе... эти большие здания, обозначаемые у нас под названием казарм, где иногда во множество маленьких отдельных квартир набивается до двадцати с лишним семей. Понятно, что в городе, где земля дорога, спекулянту выгодно собрать на одном месте как можно больше жилищ и укрыть их под одной крышей. Но это соображение мало касалось нашего комитета, потому что скопление в одном доме большого числа чуждых друг другу людей редко имеет мирную внутреннюю гармонию и может вызвать серьезные беспорядки» [10]. Многоквартирные дома были отвергнуты сразу, и после рассмотрения отклонили проекты английских коттеджей, также приведённые в книге Робертса: «У каждого народа свои привычки, свои требования у каждого климата. То, что считалось хорошим в Англии, могло не быть таковым у нас» [Там же]. После изучения местного опыта владельцев рабочего жилья наличие у жилищ своего сада было признано необходимым, как и требования «чистоты, света и здорового воздуха», а также отделения одного жилища от другого. Об этом в отчёте Комитета общественной пользы Общества Ашиль Пено доложил на его собрании в сентябре 1852 г. Наиболее близкими к этим идеям были признаны дома рабочих Жана Зюбера-младшего, но вместо рекомендации их проекта членам Общества было предложено самостоятельно построить модельные дома, чтобы их «опыт показал бы, что мы можем сделать лучше всего на этом пути» [Там же].

На предложение Комитета откликнулся Жан Дольфюс (1800–1887), совладелец крупной текстильной компании «Дольфюс-Миг» (Dollfus-Mieg et Cie). По проектам архитектора и инженера Эмиля Мюлле (1823–1889) у главного входа его фабрики в пригороде Мюлуза Дорнахе в 1852 г. было построено четыре модельных дома, которые затем были заселены её работниками. После достаточного периода проживания с ним были проведены консультации, и с учетом замечаний и наблюдений, основанных на повседневной жизни, за основу было принято два типа домов [10]. Это были 2-этажные рядные и 4-квартирные дома, затем названные «мюлузскими каре» (рис. 2).

Следуя рекомендациям Комитета, Эмиль Мюлле сумел найти красивое, эффективное и экономичное решение: дом, стоящий на открытом огороженном квадратном участке земли, двумя внутренними несущими стенами разделён на 4 одинаковые двухэтажные квартиры, в каждую из которых был свой, отдельный от соседей, вход и каждой принадлежал свой отдельный земельный участок (рис. 2, 3).

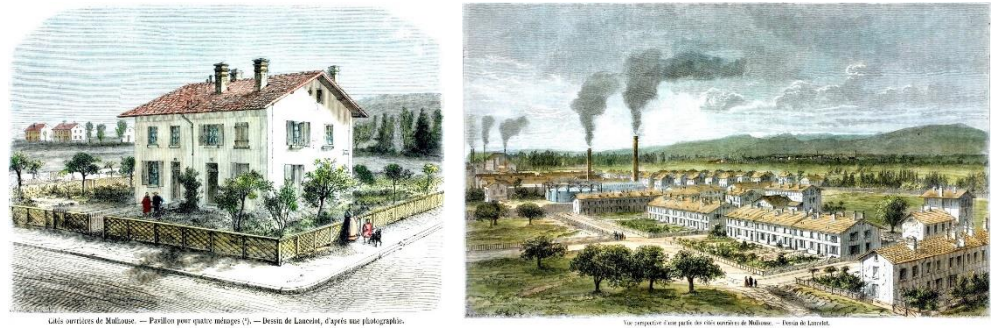


Рис. 2. «Мюлузское каре» на 4 семьи и рядные дома (справа – дом между двором и садом) с индивидуальным садом для каждой квартиры. Арх. Эмиль Мюлле. Рисунки Lancelotti, 1855 г. (Archives municipales de Mulhouse)

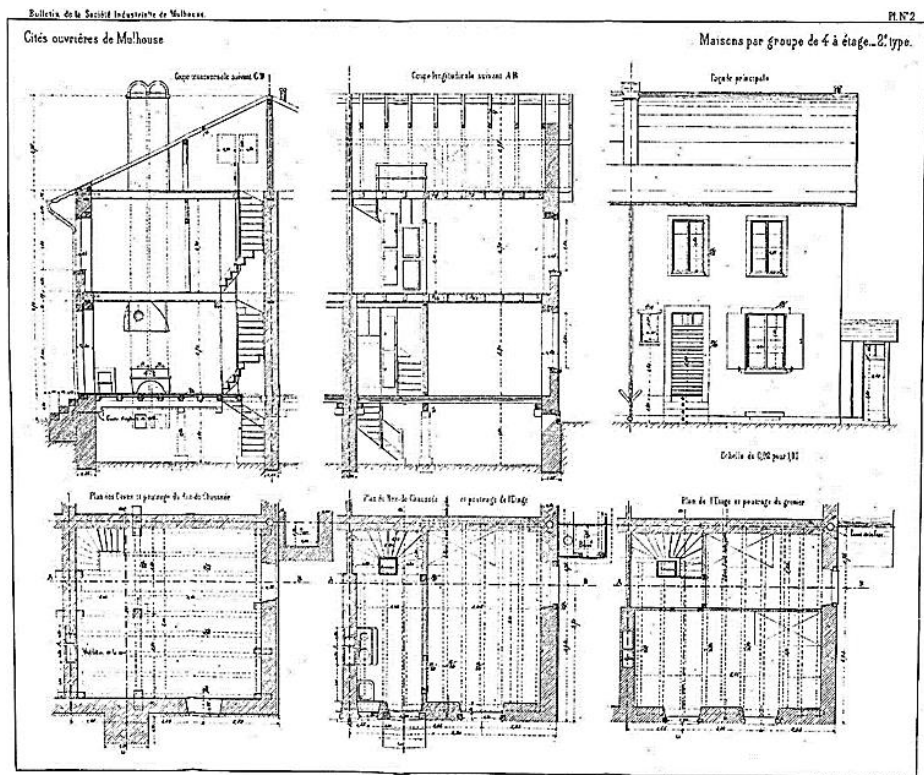


Рис. 3. Чертёж 4-квартирного «мюлузского каре» (одна квартира). Арх. Эмиль Мюлле [10]

После того как опыт Дольфюса и Мюлле был признан удачным, возник вопрос: сдавать ли дома для рабочих в аренду, как это было тогда принято, или попробовать предоставить рабочим возможность через какое-то время стать собственниками своего жилья? Второе решение не исключало первого, но при всех очевидных трудностях обеспечения доступности жилья для приобретения его рабочими для индустриалистов Мюлуза, считавших подобающее состояние здо-

ровья и морали своих рабочих необходимым для успеха дела, это решение выглядело заманчиво, оно прямо способствовало распространению среди рабочих «любви к труду, экономии и образованию», о чём было записано в Уставе Индустриального общества. Ашиль Пено так описал это настроение: «Облегчить рабочему приобретение дома, в котором он будет жить, сделать его собственником, который отныне поселится в нём со своей семьей, было, несомненно, одним из самых важных и трудных пожеланий, которые можно было предложить в социальной экономике, и у нас были амбиции и надежда этого достичь» [10].

### Мюлузское общество рабочих поселений

После определения цели, к которой следовало стремиться, в июне 1853 г. было организовано акционерное общество с названием «Мюлузское общество рабочих поселений» (Société Mulhousienne des Cités Ouvrières, или SOMCO). Капитал общества составлял 300 000 франков и был разделён на акции стоимостью 5000 франков. Важнейшую роль в его становлении сыграл Жан Дольфюс: он лично купил 36 акций, и 10 акций приобрела его компания Дольфюс-Миг – всего на сумму 230 000 франков. Закономерно, что Дольфюс, как главный меценат общества, был избран его президентом. Вначале Общество состояло из 12 акционеров, к 1867 г. их число увеличилось до 20, а число акций – до 71, что привело к росту его капитала до 355 000 франков [10].

О достижениях компании было сказано выше – с 1853 по 1897 г. было построено 1243 единицы жилья, где в 1895 г. проживало около 10 000 человек, что составляло примерно 15 % населения Мюлуза [4]. К этому можно добавить сложившийся окончательный план застройки (рис. 4) и ряд подробностей. Жильё работникам компаний-акционеров предоставлялось для последующего выкупа, а когда работник из-за сложившихся у него обстоятельств оказывался не в состоянии платить, при расторжении договора он считался арендатором, средства свыше ставки аренды ему возвращали – Пено приводит разницу между месячной оплатой в 25 франков и месячной ставкой аренды в 18 франков – за период 10 месяцев 70 франков при этом выплачивали рабочему, а первый взнос от 250 до 300 франков возвращали ему полностью и с процентами [10].

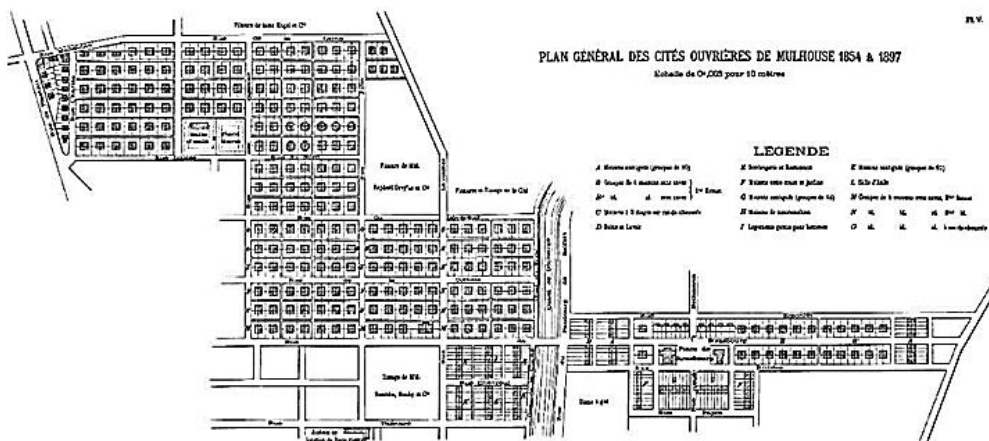


Рис. 4. План Рабочего города в Мюлузе по его завершении (Archives municipales de Mulhouse)



Рабочий город не превратился в гетто, а стал многообразным, как и окружавший его Мюлуз: исследование Индустриального общества 1874 г. выявило среди 920 владельцев жилья представителей 80 профессий. Их было четыре социальных категории: рабочие – 70 %, управленческий персонал – 11,1 %, мелкие ремесленники и торговцы – 9,3 %, вдовы с детьми и пенсионеры – 8,8 %. У остальных 0,8 % профессии не были учтены Обществом рабочих поселений [4].

В то время как индустриалисты Мюлуза во главе с Жаном Дольфюсом и доктором Пено начали свой социальный эксперимент, первые годы застройки Рабочего города стали для Мюлле постоянным архитектурным экспериментом ради обеспечения общего успеха. На пути строительства недорогого, но в то же время качественного и здорового жилья не обошлось без проблем, которые решались при дальнейшем развитии поселения. Так, при более длительной эксплуатации выяснилось, что у одного из выбранных для строительства типа домов, рядного дома с самым недорогим жильём (рис. 5), где возможность сквозной вентиляции отсутствовала, были сложности при проветривании помещений, особенно в зимнее время. Кроме того, в этих зданиях ощущался недостаток дневного света. Поэтому, как видно из окончательного плана (рис. 4), построив несколько домов, фасады которых выходили непосредственно на улицу, архитекторы от этого типа затем отказались [10].

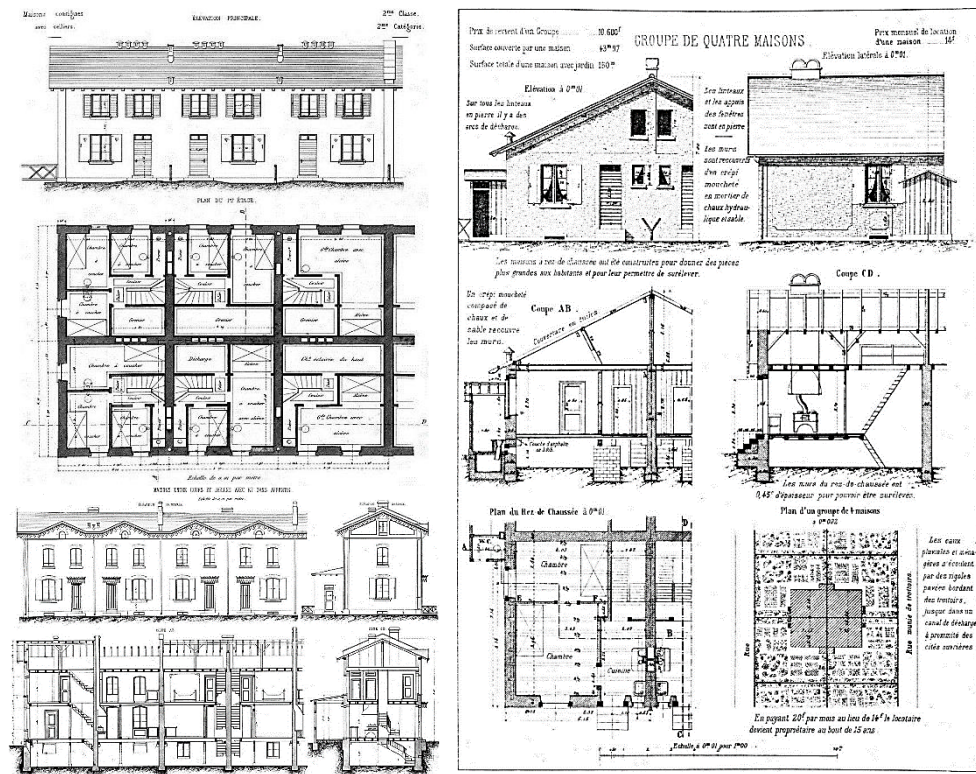


Рис. 5. Дома Рабочего города в Мюлузе. Слева: сверху рядный дом, внизу дом «между двором и садом» [12]; справа: одноэтажный вариант «мюлузского каре» [13].  
Арх. Эмиль Мюлле

Также был разработан дом «между двором и садом» (рис. 5), квартиры которого занимали всю ширину здания (что давало возможность сквозной вентиляции), земельный участок делился надвое с двух сторон дома – сад и хозяйственный двор, что было сделано для лучшего доступа в жильё естественного освещения. По принципам построения этот дом был прообразом зданий строчной застройки «нового строительства» [14], появившихся в Германии 70 лет спустя, но про ориентацию зданий по сторонам света в середине XIX в. ещё не думали. У дома был недостаток – относительно высокая стоимость строительства, что делало его квартиры для большинства рабочих недоступными [10]. Из окончательного плана застройки (рис. 4) видно – этих зданий построено больше, но не они задали архитектурный облик Рабочего города.

Самым популярным оказалось 4-квартирное «мюлузское каре» (*le carré mulhousien*) (рис. 2, 3), удачно совместившее в себе существовавшие у всех представления об экономичности и комфорте. Но и в этом случае вопрос стоимости играл определяющую роль, ограничивая возможности рабочих по приобретению своего жилья. В квартирах здания были гостиная, кухня с кладовой и три спальни – во избежание соблазна устройства на чердаке комнат для сдачи в аренду с плохими условиями жизни, его высота, соответственно, и высота крыши были сделаны минимальными [Там же]. С сегодняшней точки зрения для внешнего вида здания это решение пошло на пользу. После первых, не очень оживлённых продаж, для снижения себестоимости ширина здания была уменьшена, что, благодаря сниженной цене, привело к увеличению притока желающих. Для дальнейшего роста продаж в 1857 г. появился четвёртый тип здания – одноэтажное «мюлузское каре» (рис. 5).

При сохранении преимуществ планировки для вентиляции и освещения площадь его квартир стала минимально (как тогда посчитали) возможной – 30–33 кв. м вместо 48–52 кв. м в двухэтажном «мюлузском каре» [4]. Здесь были две комнаты и кухня. В отличие от двухэтажного дома, из-за малой площади квартир, высота чердака была увеличена – для возможности обустройства здесь жилья, «если увеличение семьи владельца потребует этого расширения» [10]. Исследовавший Рабочий город Стефан Джонас оценил число квартир в этих домах как 44 % от общего количества квартир всего поселения [4]. Следует отметить: установленная вначале высота ограждений участков составляла 0,9 м [10], что поощряло общение жителей поселения, особенно их детей.

Проект Рабочего города в 1853 г. был рассмотрен комиссией Министерства внутренних дел и одобрен Генеральным советом гражданских зданий, было решено предоставить ему субсидию императора. Общий объём помощи проекту составил 300 тыс. франков, при этом субсидия выплачивалась по частям: в 1853 г. – 50 тыс., в 1854 г. – 150 тыс., в 1855 г. – 50 тыс. и в 1859 г. – 50 тыс. [2]. В соответствии с договором субсидии Мюлузское общество рабочих поселений обязалось продавать жильё рабочим по себестоимости или сдавать его им в аренду по ставке, не превышающей ежегодно 8 % от этой цены: в аренду жильё сдавалось до появления желающих его приобрести. При этом для всех жителей существовали требования: «поддержание порядка, чистоты и определённого внешнего единообразия», что исключало любое самовольное строитель-

ство на участке. Покупатель не мог продать жильё раньше чем через десять лет после заключения договора или сдать часть жилища без разрешения в субаренду другой семье. Правила являлись средством борьбы со спекуляцией, но для работников предприятий из них, после надлежащей проверки, делались исключения. Казённые деньги при возведении жилья не использовали, они шли на «строительство улиц, тротуаров, канализации, фонтанов, ограждений и вообще всего, что имело общественное значение, как-то: посадку деревьев, постройку бань, прачечных, пекарен, столовых и т. д.» [10].

Успех Рабочего города в Мюлузе был признан на международном уровне ещё до его завершения. На Международном благотворительном конгрессе 1856 г. в Брюсселе в составе делегации Франции в его работе принимали участие Жан Дольфюс, Ашиль Пено и Эмиль Мюлле [4], Пено и Мюлле при этом выступили с докладами о своём новом поселении. В 1856 г. Мюлле издал в Париже книгу с планами застройки, описанием и строительными чертежами всех тогда уже построенных зданий Рабочего города [12]. Её продолжением стала в 1879 г. его книга [13] в соавторстве с Эмилем Каше (1844–1923), где были описаны, с чертежами домов, известные в то время рабочие поселения во всём мире. Книга ещё раз, с дополнениями, была издана в Париже в 1889 г.

Идейной основой Рабочего города в Мюлузе был индустриализм Сен-Симона – сочетание власти и социальной ответственности промышленного капитала, попавший на благодатную для него почву протестантской этики. Со временем Рабочий город полностью перешёл в собственность и под ответственность его жителей. Индивидуальному, благодаря возможности собственности, здесь было место, но сама структура домов и поселения не позволяла забывать про общее – владелец жилья в мюлузском каре имел право сказать «мой» сад, но должен был помнить, что дом, где он живёт, – это «наш» дом, т. е. его и как минимум трёх его соседей. Здесь была комплексная модель социального обеспечения, она предусматривала пенсионные планы, кассы взаимопомощи, бесплатную медицину, школы, кооперативные магазины и т. д., всё это было распределено по площади застройки поселения.

Для иллюстрации важности условий и идейной основы для успеха Рабочего города в Мюлузе можно привести два примера неудачи парижских проектов, начатых индустриалистами, добившимися здесь признания. В середине 1850-х гг. проект рабочего поселения для Парижа, по предложению застройщика Эмануэля Мартана, разработал Эмиль Мюлле, он получил одобрение комиссии императора и в связи с этим денежную субсидию. По проекту проезд между улицами Рейи и Пикпю в пригороде Сен-Антуан застраивался «мюлузскими каре» и домами «между двором и садом» (рис. 6). Всё выстроив, застройщик предпочёл отказаться от щедрости императора и вместо рабочих решил продать здания более состоятельным клиентам [1]. Около 1875 г. Жан Дольфюс запланировал основать в пригороде Парижа небольшое поселение по типу Мюлуза для беженцев из Эльзаса, отошедшего после Франко-прусской войны 1870 г. к Германии, но и его проект также окончился неудачей [Там же].

Можно показать, что внешнее сходство зданий Рабочего города в Мюлузе и домов посёлков советской индустриализации было не случай-

ным. В Мюлузе жилища для рабочих строили индустриалисты ни в коем случае не в ущерб их удобству и комфорту, но из соображений «проведения возможно большей экономии».

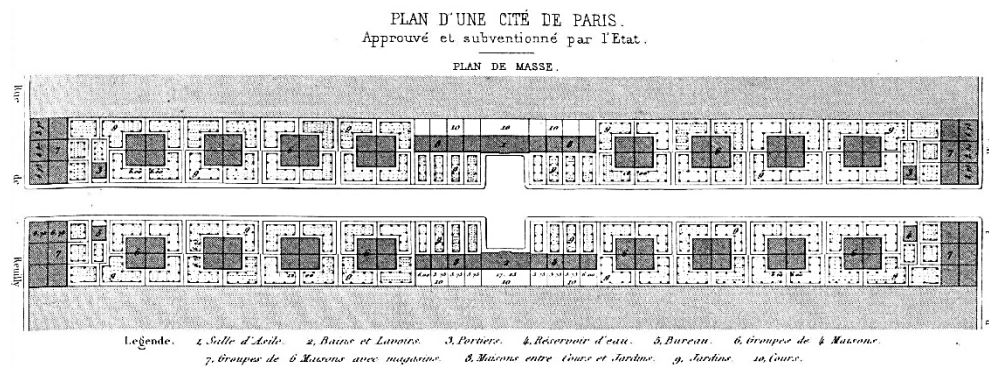


Рис. 6. План рабочего поселения в Париже между улицами Рейи и Пикпю. Арх. Э. Мюлле [12]

Рабочие посёлки в СССР второй половины 1930-х гг. строили архитекторы-конструктивисты, суть творческого метода которых выразил один из их лидеров Пантелеймон Голосов: «Стремление к простоте, выражению задуманного образа минимумом средств. Решение, в котором идея автора раскрывается простыми и лаконичными средствами, достигается с большими трудностями; путь простоты – путь наибольшего сопротивления. Однако только этот путь ведет к успеху и получению предельно выразительного правдивого образа» [15]. Несмотря на то, что конструктивизм в СССР уже в начале 1930-х гг. был подвергнут осуждению, как не предоставлявший в должной мере «свидетельства победы социализма», благодаря Наркомтяжпрому СССР под руководством Г.К. Орджоникидзе здесь в октябре 1933 г. «с целью обеспечения единой политики в проектировании соцгородов и соцпоселков, которые возводятся подле промышленных предприятий-новостроек», был создан единый трест «Горстройпроект» [16] под руководством неоклассика И.В. Жолтовского, в мастерской которого стали работать конструктивисты М.О. Барщ и Г.А. Зундблат. В 1934–1935 гг. в дополнение в Наркомтяжпроме были организованы архитектурно-проектные мастерские ведущих конструктивистов: № 1 (В.А. Веснин), № 2 (П.А. Голосов) и № 3 (М.Я. Гинзбург) [17]. В результате «к концу 1933 г. в Советском Союзе окончательно оформляется структура общегосударственной системы массового архитектурно-градостроительного проектирования, в которой фактически обособленно функционируют две подсистемы – «ведомственная» и «местная» [16]. В то время как «местная» подсистема демонстрировала «свидетельства победы социализма» в виде классических портиков, колонн и украшений центральных парадных улиц городов, «ведомственная», на «путях простоты», строила рабочие поселения при новых и расширяемых промышленных объектах. Простота и рационализм являлись фундаментальной основой архитектуры конструктивизма. В этом и была причина сходства зданий Рабочего города в Мюлузе и домов советских рабочих посёлков второй половины 1930-х гг. Отличие в том, что в первом слу-

чае простота служила цели доступности для приобретения жилья рабочими, а во втором – цели наилучшей возможности его массового строительства.

### Судьба Рабочего города

Компания Дольфюс-Миг в 1960-е гг. по причине своей несостоятельности была не только поглощена, но и далее, в XXI в. (в 2009 г.), была ликвидирована в судебном порядке – её производственные корпуса сегодня в полуразрушенном состоянии. Однако на Рабочем городе это практически никак не отразилось. Первая причина была в реальном взятии на себя жителями ответственности за состояние своих небольших домов – им было вполне по силам как договориться, так и найти средства для такой цели. Вторая, возможно основная, состояла в том, что г. Мюлуз в то время реально находился под властью Индустриального общества – все его мэры до 1887 г. были выходцами оттуда. Например, Жан Дольфюс, основатель Рабочего города в 1853 г., руководил Мюлузом в 1863–1869 гг., а старший брат, Эмиль Дольфюс, перед ним одновременно возглавлял и город (1843–1848), и общество (1834–1858) [18]. Поэтому все общественные здания, построенные как Обществом рабочих поселений, так и самим Индустриальным обществом, различным путём (по себестоимости, в дар или по обмену) передавались городу [4]. Это не только бани, прачечные и столовые, но также и профессиональные и муниципальные школы, библиотеки, музеи (естествознания – 1828 г., промышленного искусства – 1858 г., Исторический – 1871 г., изящных искусств – 1883 г.) и зоопарк (1868), затем дополненный ботаническим садом [18]. На деле Индустриальное общество и Общество рабочих поселений передавали общественные объекты от себя себе (своему мэру), в связи с чем начинать искать средства на их содержание из казны города не было нужды – это было предусмотрено и запланировано. Даже в XX в., когда Индустриальное общество растеряло всё своё могущество, благодаря такому начальному импульсу эти общественные институты и инфраструктура, уже под опекой города, продолжили жить и развиваться.

После передачи домов Рабочего города выплатившим их себестоимость собственникам (что было впервые в истории жилья для рабочих) ограничения на самовольную застройку прекращались. И благодаря низкой плотности застройки каждый дом получал возможность адаптации к растущим со временем потребностям хозяев, для чего, в силу расположения на земельном участке с наличием наибольшего открытого пространства, наилучшими возможностями обладало «мюлузское каре».

Люциус Буркхардт и Кристиан Хунцикер сравнили Рабочий город в Мюлузе и построенное примерно тогда же, в 1862 г., рабочее поселение в Базеле, где жильё рабочим сдавалось в аренду [19]. Поселение в Базеле просуществовало до 1971 г. и затем было полностью снесено (в те же годы снесли и упомянутый выше советский Коломенский посёлок). Но о сносе Рабочего города, который постоянно достраивался и перестраивался владельцами, тогда (да и сейчас) не могло быть и речи.

И авторы видят в этом четыре урока: радость жизни в своём доме тесно связана с возможностью выразить себя в его строительстве; владелец может сам выбирать уровень своих стремлений, поэтапно, в соответствии с финансовыми

возможностями своей семьи; принцип «сделай сам» позволяет добиться невозможного в регулярной строительной отрасли; старые здания представляют собой структуру, которая состоит из – давно списанных – стен, а также из нематериальных ценностей, таких как право собственности и право на строительство. Плотно сплетенная текстура, сотканная из материальных и нематериальных нитей, постоянно заполняет, освобождает и обновляет свои клетки [19] (рис. 7).



Рис. 7. Разнообразие эволюции домов Рабочего города в Мюлузе к 1972 г. [19]

Фани Костору исследовала эволюцию морфологии домов Рабочего города, при этом было показано, что поначалу единый стандартный район постепенно, силами его жителей, превратился в именно такую разнообразную структуру (рис. 8), не теряя при этом своей целостности [20]. Это не могло не способствовать формированию здесь устойчивого сообщества его жителей.

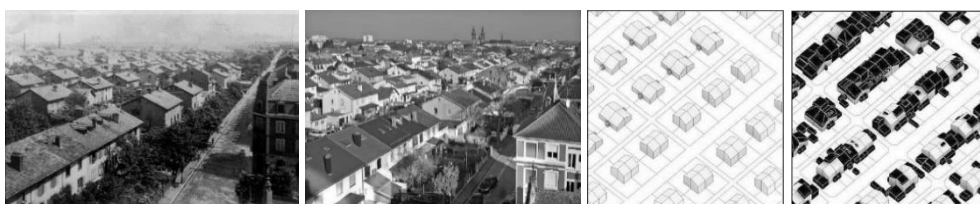


Рис. 8. Эволюция застройки Рабочего города в Мюлузе: рядные дома (фото 1907 и 2017 гг.) и аксонометрии изменения морфологии «каре» в 1868 и 2017 гг. [20]

В 1960–1970 гг. текстильная промышленность Мюлуза, проиграв конкуренцию итальянским фабрикам, пережила тяжёлый кризис и по существу прекратила своё существование как градообразующий фактор. Однако в 1962 г. на о. Наполеона компанией «Пежо» был построен автозавод, выпускавший коробки передач, затем превращённый в предприятие полного цикла и с 1971 г. начавший выпускать автомобили. Промышленность Мюлуза всегда была местом притяжения иммигрантов – в XIX в. они были из Германии и Швейцарии, в этот раз – из Турции, Северо-Западной Африки, Италии и Португалии. При этом Рабочий город стал одной из опор для их адаптации в существующее общество и формирования различных устойчивых сообществ, т. к. сама его структура «создает благоприятные социальные условия для культуры общения и солидарности между соседями» [Там же]. Можно добавить, что, исследуя Рабо-

чий город, Стефан Джонас нашёл заселёнными самые первые опытные дома 1852 г. и, «благодаря доброте владельцев», изучил их [4].

### Заключение

Описанный архитектурно-градостроительный проект формально являлся частью движения, начатого Наполеоном III, по строительству поселений для рабочего класса. Однако, как показано выше, это движение стало лишь благоприятным моментом для начала его реализации. Ведь в течение многих лет, на основе идей Сен-Симона, в местном обществе формировались условия для его принятия и, как следствие, успеха. Изучение Рабочего города в Мюлузе может и сегодня указать на исключительную важность учёта экономических и социальных обстоятельств при планировании и застройке городов и, вероятно, подсказать пути формирования городской среды, устойчивой во времени.

### БИБЛИОГРАФИЧЕСКИЙ СПИСОК

1. *Dumont M.-J.* Le Logement social à Paris 1850-1930: les habitations à bon marché. Liège : Mardaga, 1991. 192 p.
2. *Penot A.* Les Cités ouvrières de Mulhouse. 4e édition revue à l'occasion de l'Exposition universelle de Paris en 1889. Mulhouse et Paris, 1889.
3. *Филиппов В.Д.* Веснины и «Коломенград» как прототип массовой жилой застройки // Innovative Project. 2016. Т. 1. № 1. С. 34–41. DOI: 10.17673/IP.2016.1.01.6
4. *Jonas S.* Structures industrielles et politique urbaine à Mulhouse au XIXe siècle (1798–1870) // Construire la ville: XVIIIe–XXe siècles / dir: M. Garden, Y. Lequin. Presses universitaires de Lyon. 1983. P. 87–115. DOI: 10.4000/books.pul.14651
5. *Сен-Симон А.* Избранные сочинения в двух томах. Т. 2. Москва ; Ленинград : Изд-во Академии Наук СССР, 1948. 486 с.
6. *Villermé L.-R.* Tableau de l'état physique et moral des ouvriers employés dans les manufactures de coton, de laine et de soie. Tome Premier. Paris : Jules Renouard et Cie, 1840. P. 25–29.
7. *de Gérando J.-M.* Des Progrès de l'industrie dans leurs rapports avec le bien-être physique et moral de la classe ouvrière. Deuxième Édition. Paris : L. de Guillaumin, 1845. 126 p.
8. *de Saint-Simon C.-H.* Catéchisme des industriels. Deuxième Appendice. Paris : Impr. de Sétier, 1823–1824. P. 163–186.
9. *Studer A.* Mulhouse, ville de la Révolution industrielle (XIXe siècle) // CRDP d'Alsace. 2010. Septembre. URL: <http://www.crdp-strasbourg.fr/data/patrimoine-industriel/mulhouse-19/textes/mulhouse.pdf>
10. *Penot A.* Les cités ouvrières de Mulhouse et du département du Haut-Rhin // Nouvelle édition augmentée de la description des bains et lavoirs établis à Mulhouse. Mulhouse : Impr. de L.L. Bader ; Paris : Lacroix, 1867. 178 p.
11. *Roberts H.* Des habitations des classes ouvrières // Leur composition et leur construction avec l'essentiel d'une habitation salubre. Paris : Gide et Baudry, 1850. 54 p.
12. *Muller E.* Habitations ouvrières et agricoles, cités, bains et lavoirs, sociétés alimentaires: détails de construction; formules représentant chaque espèce de maison, et donnant son prix de revient en tous pays: statuts, règlements et contrats. Paris : Victor Dalmont, 1855–1856.
13. *Muller É., Cacheux É.* Les habitations ouvrières en tous pays. Situation en 1878 // Planches. Paris, 1879.
14. *Филиппов В.Д.* Происхождение строчной застройки // Градостроительство и архитектура. 2020. Т. 10. № 2. С. 147–159.
15. *Голосов П.А.* Наше творческое кредо. Из тезисов творческого отчета П.А. Голосова о деятельности 9-й архитектурно-проектной мастерской Моссовета, сделанного им два года спустя после ее образования, в 1935 г. // Мастера советской архитектуры об архитектуре. Т. 1 (2) / под ред. М.Г. Бархина, А.В. Иконникова [и др.]. Москва : Искусство, 1975. С. 394.

16. *Меерович М.Г.* На острие схватки титанов // Архитектон: известия вузов. 2011. № 1 (33). С. 9. URL: [http://archvuz.ru/2011\\_1/9/](http://archvuz.ru/2011_1/9/)
17. *Васильева А.В.* Оптимальный тип жилого дома для массового строительства в проектах архитекторов первой и третьей пятилеток // Academia. Архитектура и строительство. 2015. № 2. С. 56–62.
18. *Tessier R.* Société industrielle de Mulhouse 1826–1914 // Curiosité scientifique, audace et solidarité. 2020. 7 May. URL: <https://www.memoire-mulhousienne.fr/files/downloads/2020-mulhouse-et-la-sim.pdf>
19. *Burckhardt L., Hunziker C.* Learning from Mulhouse // Das Werk : Architektur und Kunst. 1972. В. 59. Н. 4. С. 220–222. DOI: 10.5169/seals-45825
20. *Kostourou F.* Mass Factory Housing: Design and Social Reform // Design Issues. 2019. № 35 (4). P. 79–92. DOI: 10.1162/desi\_a\_00567

## REFERENCES

1. *Dumont M.-J.* Le Logement social à Paris 1850–1930: les habitations à bon marché. Liège: Mardaga, 1991. 192 p.
2. *Penot A.* Les Cités ouvrières de Mulhouse. 4e édition revue à l'occasion de l'Exposition universelle de Paris en 1889. Mulhouse et Paris, 1889.
3. *Filippov V.D.* Vesniny i “Kolomengrad” kak prototip massovoi zhiloi zastroiki [The Vesnins and Kolomengrad as a prototype for mass housing development]. *Innovative Project*. 2016. V. 1. No. 1. Pp. 34–41. DOI: 10.17673/IP.2016.1.01.6 (rus)
4. *Jonas S.* Structures industrielles et politique urbaine à Mulhouse au XIXe siècle (1798–1870). Construire la ville: XVIIIe–XXe siècles. Presses universitaires de Lyon. 1983. Pp. 87–115. DOI: 10.4000/books.pul.14651
5. *Sen-Simon A., de.* Izbrannye sochineniya v dvukh tomakh [Selected works in two volumes]. Vol. 2. Moscow; Leningrad, 1948. Pp. 121–272. (rus)
6. *Villermé L.-R.* Tableau de l'état physique et moral des ouvriers employés dans les manufactures de coton, de laine et de soie. Tome Premier. Paris: Jules Renouard et Cie, 1840. Pp. 25–29.
7. *Gérando J.-M., de.* Des Progrès de l'industrie dans leurs rapports avec le bien-être physique et moral de la classe ouvrière. Deuxième Édition. Paris: L. de Guillaumin, 1845. 126 p.
8. *Saint-Simon C.-H., de.* Catéchisme des industriels. Deuxième Appendice. Paris: Impr. de Sétier, 1823–1824. Pp. 163–186.
9. *Studer A.* Mulhouse, ville de la Révolution industrielle (XIXe siècle). In: CRDP d'Alsace. 2010. Available: [www.crdp-strasbourg.fr/data/patrimoine-industriel/mulhouse-19/textes/mulhouse.pdf](http://www.crdp-strasbourg.fr/data/patrimoine-industriel/mulhouse-19/textes/mulhouse.pdf)
10. *Penot A.* Les cités ouvrières de Mulhouse et du département du Haut-Rhin. In: Nouvelle édition augmentée de la description des bains et lavoirs établis à Mulhouse. Mulhouse: Impr. de L.L. Bader; Paris: Lacroix, 1867. 178 p.
11. *Roberts H.* Des habitations des classes ouvrières. In; Leur composition et leur construction avec l'essentiel d'une habitation salubre. Paris: Gide et Baudry, 1850. 54 p.
12. *Muller E.* Habitations ouvrières et agricoles, cités, bains et lavoirs, sociétés alimentaires: détails de construction; formules représentant chaque espèce de maison, et donnant son prix de revient en tous pays: statuts, règlements et contrats. Paris: Victor Dalmont, 1855–1856.
13. *Muller É., Cacheux É.* Les habitations ouvrières en tous pays. Situation en 1878. Planches. Paris, 1879.
14. *Filippov V.D.* Proiskhozhdenie strochnoi zastroiki [The origins of line building]. *Gradostroitel'stvo i arkhitektura*. 2020. V. 10. No. 2. Pp. 147–159. DOI: 10.17673/Vestnik.2020.02.20
15. *Golosov P.A.* Nashe tvorcheskoe kredo. Iz tezisov tvorcheskogo otcheta P.A. Golosova o deyatelnosti 9-i arkhitekturno-proektnoi masterskoi Mossoveta, sdellannym im dva goda spustya posle ee obrazovaniya, v 1935 g. [Our creative credo. From theses by P.A. Golosov's creative report on the activities of the 9th Architectural Design Studio of the Mossoviet, 1935]. *Mastera sovetskoi arkhitektury ob arkhitekture* [Masters of Soviet Architecture on Architecture]. Vol. 1 (2), M.G. Barkhina, A.V. Ikonnikova, et al. Eds., Moscow: Iskusstvo, 1975. P. 394. (rus)



16. *Meerovich M.G.* Na ostriie skhvatki titanov [On the edge of titans'a battle]. *Arkhitekton: izvestiya vuzov*. 2011. No. 1 (33). P. 9. Available: [http://archvuz.ru/2011\\_1/9/](http://archvuz.ru/2011_1/9/) (rus)
17. *Vasil'eva A.V.* Optimal'nyi tip zhilogo doma dlya massovogo stroitel'stva v proektakh arkhitektorov pervoi i tret'ei pyatiletok [Residential building optimal for mass construction in architectural design of first and third five-year plans]. *Academia. Arkhitektura i stroitel'stvo*. 2015. No. 2. Pp. 56–62. (rus)
18. *Tessier R.* Société industrielle de Mulhouse 1826–1914. In: *Curiosité scientifique, audace et solidarité*. 2020. Available: [www.memoire-mulhousienne.fr/files/downloads/2020-mulhouse-et-la-sim.pdf](http://www.memoire-mulhousienne.fr/files/downloads/2020-mulhouse-et-la-sim.pdf)
19. *Burckhardt L., Hunziker C.* Learning from Mulhouse. *Das Werk: Architektur und Kunst*. 1972. V. 59. No. 4. Pp. 220–222. DOI: 10.5169/seals-45825
20. *Kostourou F.* Mass factory housing: Design and social reform. In: *Design Issues*. 2019. No. 35 (4). Pp. 79–92. DOI: 10.1162/desi\_a\_00567

#### Сведения об авторе

*Филиппов Василий Дмитриевич*, соискатель, Самарский государственный технический университет, 443001, г. Самара, ул. Молодогвардейская, 194, [filippov.vd@samgtu.ru](mailto:filippov.vd@samgtu.ru)

#### Author Details

*Vasily D. Filippov*, PhD Degree-Seeking Student, Samara State Technical University, 244, Molodogvardeyskaya Str., 443100, Samara, Russia. [filippov.vd@samgtu.ru](mailto:filippov.vd@samgtu.ru)